

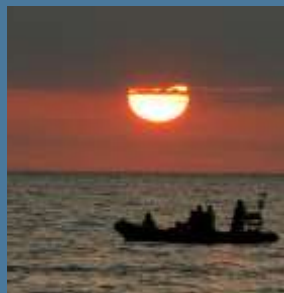


Þekkingarnet  
Þingeyinga

# ÞJÓNUSTUSÓKN OG SAMFÉLAGSLEG ÁBYRGÐ Í DREIFBÝLI

---

## Norðausturland



Janúar 2015



Janúar 2015  
Þekkingarnet Þingeyinga

*Forsíðumyndir (frá vinstri):*

Raufarhöfn: Ragnhildur Aðalsteinsdóttir  
Skjálfaflói: Gréta Bergrún Jóhannesdóttir  
Bakkafjörður: Hilma Steinarsdóttir  
Þistilfjörður: Gréta Bergrún Jóhannesdóttir

*Ábyrgð/ritstjórn:*  
Óli Halldórsson/Gréta Bergrún Jóhannesdóttir

*Framkvæmd:*  
Gréta Bergrún Jóhannesdóttir/Berglind Jóna Þorláksdóttir

ISBN 978-9935-405-46-3



# EFNISYFIRLIT

1	INNGANGUR.....	7
2	RANNSÓKNIN.....	9
2.1	MARKMIÐ OG TILGANGUR .....	9
2.2	AÐFERDIR .....	9
3	RANNSÓKNARSVÆÐIÐ.....	11
3.1	MANNFJÖLDAÞRÓUN.....	11
3.1.1	<i>Kynjahalli á landsbyggðinni .....</i>	<i>13</i>
3.2	ÞJÓNUSTA Í HEIMABYGGÐ .....	15
4	NIÐURSTÖÐUR.....	17
4.1	ÞÁTTAKENDUR .....	17
4.2	MATVÖRUVERSLUN .....	18
4.3	VERSLAÐ Á INTERNETINU.....	22
4.4	ÖNNUR VERSLUN.....	22
4.5	SAMFÉLAGSPÆTTIR .....	24
4.6	ÝMIS ÞJÓNUSTA .....	27
4.6.1	<i>Leikskólar .....</i>	<i>27</i>
4.6.2	<i>Grunnskólar .....</i>	<i>28</i>
4.6.3	<i>Heilbrigðis- og sjúkrastofnanir.....</i>	<i>28</i>
4.6.4	<i>Húsnæðismál.....</i>	<i>30</i>
5	UMRÆÐUR OG LOKAORÐ .....	32
5.1	VERSLUN.....	32
5.2	ÝMIS ÞJÓNUSTA .....	32
5.3	SAMFÉLAGSPÆTTIR.....	33
5.4	LOKAORÐ .....	33
6	HEIMILDIR.....	34
7	VIÐAUKI.....	36

## MYNDIR OG TÖFLUR

Mynd 1. Fólksfjöldapróun á starfssvæði Þekkingarnets Þingeyinga frá árinu 2004. ....	11
Mynd 2. Aldurssamsetning á Húsavík. ....	12
Mynd 3. Aldurssamsetning á Austursvæði. ....	13
Mynd 4. Kynjasamsetning í Þingeyjarsýslum. ....	14
Mynd 5. Hlutfall þeirra sem svöruðu könnuninni. ....	17
Mynd 6. Tímabundinn flutningur af svæðinu- hvaða ástæður lágu að baki því að koma aftur? .....	18
Mynd 7. Hlutfall matarinnkaupa í lágvöruverðsverslunum. ....	20
Mynd 8. Áætlað fjármagn í matvæli á viku fyrir tveggja manna heimili. ....	20
Mynd 9. Áætlað fjármagn í matvæli á viku fyrir fjögurra manna heimili. ....	21
Mynd 10. Frá hvaða löndum er verslað á netinu? .....	22
Mynd 11. Mikilvæg atriðið þegar verslun er sótt í heimabyggð. ....	24
Mynd 12. Klukkustundir á viku til heimilisstarfa .....	25
Mynd 13. Klukkustundir á viku í viðhald bifreiðar og húsnæðis .....	26
Mynd 14. Hvor af húsráðendum sækir foreldrafundi og sinnir foreldrasamskiptum? .....	26
Mynd 15. Ánægja með gæði leikskóla. ....	27
Mynd 16. Ánægja með aðgengi að leikskóla. ....	28
Mynd 17. Ánægja með gæði grunnskóla. ....	28
Mynd 18. Ánægja með gæði heilbrigðis- og sjúkrastofnana .....	29
Mynd 19. Hvar sækja íbúar tannlæknaþjónustu? .....	29
Mynd 20. Ánægja með framboð á leiguhúsnæði .....	30
Tafla 1. Hversu oft versla íbúar matvöru í eigin heimabyggð? .....	18
Tafla 2. Hversu oft verslar þú matvöru á Akureyri? .....	19
Tafla 3. Hversu oft verslar þú matvöru á Húsavík? .....	19
Tafla 4. Hversu oft verslar þú aðrar vörur en matvöru á Húsavík? .....	23
Tafla 5. Hversu oft verslar þú aðrar vörur en matvöru á Akureyri? .....	23

# 1 INNGANGUR

Rannsókn þessi er unnin af Þekkingarneti Þingeyinga (ÞÞ) árið 2014 og nær til dreifbýls svæðis á Norðausturhorni landsins frá Öxarfirði til Bakkafjarðar og einnig þéttbýlisins á Húsavík.

Megin forsenda verkefnisins er viðvarandi fólksfækkun á svæðinu sem gefur tilefni til að horfa í ákveðna þætti samfélagsins. Hvert samfélag er samspil af íbúum, þjónustu, félagslífi, menningu og hverju því sem skapar samfélagið sem heild. Þess vegna er gott að horfa inn á við og vonast er til að niðurstöðurnar nýtist til að auka og bæta þjónustu, eða beina kröftum í réttar áttir á umræddu svæði, auk þess að varpa ljósi á hvar tækifæri eru til nýsköpunar í þjónustu. Nokkrar spurningar voru hafðar sambærilegar við spurningar úr búsetugæðarannsókn sem ÞÞ framkvæmdi árin 2008 og 2009 í kjölfar efnahagshrunsins. Því er áhugavert að sjá hvort breytingar hafi átt sér stað og hvort ánægja með ákveðna þjónustu- og samfélagsþætti hafi breyst frá þeirri rannsókn.

Verkefnið er fjármagnað af Vaxtarsamningi Norðausturlands og Þekkingarneti Þingeyinga og unnið af rannsóknasviði Þekkingarnetsins árið 2014.





## 2 RANNSÓKNIN

### 2.1 MARKMIÐ OG TILGANGUR

Rannsóknin snýst um þjónustusókn og samfélagsábyrgð í þessum litlu samfélögum sem tilheyra hinu dreifbýla svæði á Norðausturhorni landsins. Um er að ræða spurningakönnun þar sem spurt var um atvinnulíf, verslun, þjónustustofnanir, húsnæði, samfélagslega ábyrgð og ýmsa samfélagsþætti. Spurningalistinn var stílaður á húsráðanda á hverju heimili hvort sem þeir eru einn eða fleiri. Mælt var til að húsráðendur svöruðu spurningalistunum í sameiningu ef þeir hefðu tök á, annars að einn svaraði spurningalistanum fyrir hönd heimilisins. Könnunin er byggð upp til að vera hlutlaus athugun sem hægt er að gera aftur til að sjá breytingar á milli tímabila.<sup>1</sup> Hér er ekki notast við tilviljanakennt úrtak af íbúum til þess að fá heildarmynd fyrir allt svæðið<sup>2</sup>, heldur var könnunin send á öll heimili á umræddu rannsóknarsvæði. Notast var við meginlega aðferðafræði sem byggir á stöðluðum krossaspurningum<sup>3</sup>, þó var opin spurning er varðaði þær breytingar sem íbúar töldu geta komið með nýrri lágvöruverðsverslun.

Tilgangur rannsóknarinnar er að :

- *Greina hvert íbúar sækja almenna þjónustu og hversu mikil áhrif verðlag og vegalengdir hafa.*
- *Fá fólk til að meta þá ábyrgð sem það gegnir í samfélaginu og kanna hvernig sú ábyrgð skiptist á milli kynjanna.*
- *Skapa tækifæri til eflingar atvinnulífs á svæðinu með því að sækja haldgóðar upplýsingar um það hvar tækifæri og ógnir liggja, hvaða þjónustu þurfi að efla og hverja ekki.*

### 2.2 AÐFERÐIR

Spurningalisti var sendur á öll heimili á svæðinu. Notast var við póstkönnun og póstnúmerin sem könnunin var send í voru:

640 Húsavík

670 Kópasker

671 Öxarfjörður austan Jökulsár

675 Raufarhöfn og nágrenni

---

<sup>1</sup> David S. More og George P. McCabe (2003). *Introduction to the practice of statistics.*

<sup>2</sup> David S. More og George P. McCabe (2003). *Introduction to the practice of statistics.*

<sup>3</sup> David S. More og George P. McCabe (2003). *Introduction to the practice of statistics.*

680 Þórshöfn

681 Nærsveitir Þórshafnar

685 Bakkafjörður og nærsveitir.

Á rannsóknarsvæðinu búa um 3200 íbúar og skráð heimili eru 1285 sem öll fengu eintak af könnuninni send heim til sín. Beðið var um að húsráðendur á heimilinu svöruðu könnuninni en húsráðandi var skilgreindur sá/sú sem ber fjárhagslega ábyrgð á heimilinu og sér um ákvarðanatöku er það varðar. Viðfangsefni spurninganna er sókn heimilisins í þjónustu af ýmsu tagi, í heimabyggð og utan og gildir þá einu hvort húsráðendur hafi svarað í sameiningu eða hvort annar eða einn húsráðandi hafi verið að svara fyrir báða eða alla. Litið var til gagna frá Hagstofu Íslands og fyrri rannsókna Þekkingarnetsins<sup>4</sup> til samanburðar. Einnig var stuðst við útreikninga velferðarráðuneytisins<sup>5</sup> þegar horft var í kostnað við innkaup á matvöru.

Alls bárust 328 svör frá öllum pósthúmerunum en það gerir 25% svarhlutfall. Þegar allt þýðið er til skoðunar er lágmarkshætta á skekkju sem stundum getur orðið í úrtökum. Miðað við þessa úrtaksstærð, 1285 heimili sem eru allt þýðið, duga svör frá 295 heimilum til að niðurstöðurnar séu marktækar miðað við 95% öryggismörk.<sup>6</sup> Þar gefum við okkur einnig 50/50 líkur á svörum, þ.e. að jafn miklar líkur séu á svörum á hvorn veginn sem er og enginn ástæða til að ætla þýðið sé skekkt á einhvern hátt.<sup>7</sup> Við útreikninga er stundum talað um „Austursvæði“ en þá er átt við allt svæðið austan Jökulsár og að Bakkafirði. Í þessari svæðisskipingu er stuðst við fyrri rannsóknir sem Þekkingarnetið hefur unnið.<sup>8</sup> Einnig við skilgreiningar sem Atvinnuþróunarfélag Þingeyinga hefur gert er varðar áhrifasvæði frá Húsasvík í innviðagreiningu á Norðausturlandi en þar er þetta svæði kallað Norðausturhornið.<sup>9</sup>

---

<sup>4</sup> Búsetugæði á Norðausturlandi (2009).

<sup>5</sup> Velferðarráðuneyti Íslands (2014). Reiknivél fyrir neysluviðmið.

<sup>6</sup> Vaske, J. J. (2008). *Survey Research and Analysis: Applications in Parks, Recreation and Human Dimensions*.

<sup>7</sup> Vaske, J. J. (2008). *Survey Research and Analysis: Applications in Parks, Recreation and Human Dimensions*.

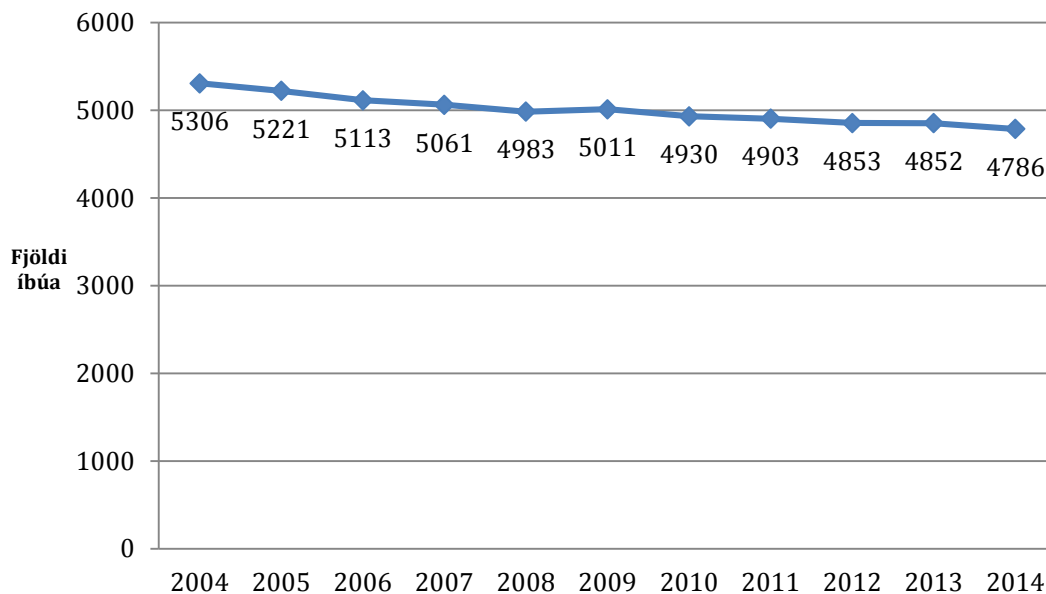
<sup>8</sup> Búsetugæði á Norðausturlandi (2009).

<sup>9</sup> Atvinnuþróunarfélag Þingeyinga (2012). *Greining innviða á Norðausturlandi*.

### 3 RANNSÓKNARSVÆÐIÐ

#### 3.1 MANNFJÖLDAÞRÓUN

Miklar breytingar hafa orðið á mannfjölda á rannsóknarsvæðinu síðasta áratuginn. Í heild hefur íbúum á starfssvæði Þekkingarnets Þingeyinga (norðausturhorn landsins frá Vaðlaheiði í vestri til og með Bakkafirði í austri) fækkað um 9.8% síðan árið 2004 á sama tíma og mannfjöldi á landinu öllu hefur aukist um 12%.<sup>10</sup> Langmest hefur hlutfallsleg fækkun orðið á Raufarhöfn og ef litið er aftur til ársins 1998 hefur íbúum þar fækkað um meira en 50%. Það var fyrsta þorpið sem verkefni Byggðastofnunar um Brothættar byggðir náði til, en það hófst sem tilraunaverkefni á Raufarhöfn árið 2012.<sup>11</sup> Mikil fækkun hefur líka orðið við Bakkafjörð en einnig hefur íbúum fækkað á Húsavík, Kópaskeri og í nærsveitum þéttbýliskjarnanna. Það þéttbýli sem hefur staðið í stað síðastliðin 10 ár er Þórshöfn og sveitarfélagið Langanesbyggð stendur hvað best er varðar íbúapróun síðustu ár. Ef horft er á tölur á mynd 1 má samt sjá að lítillega hefur hægt á fólksfækkun síðastliðin ár frá því sem áður var.



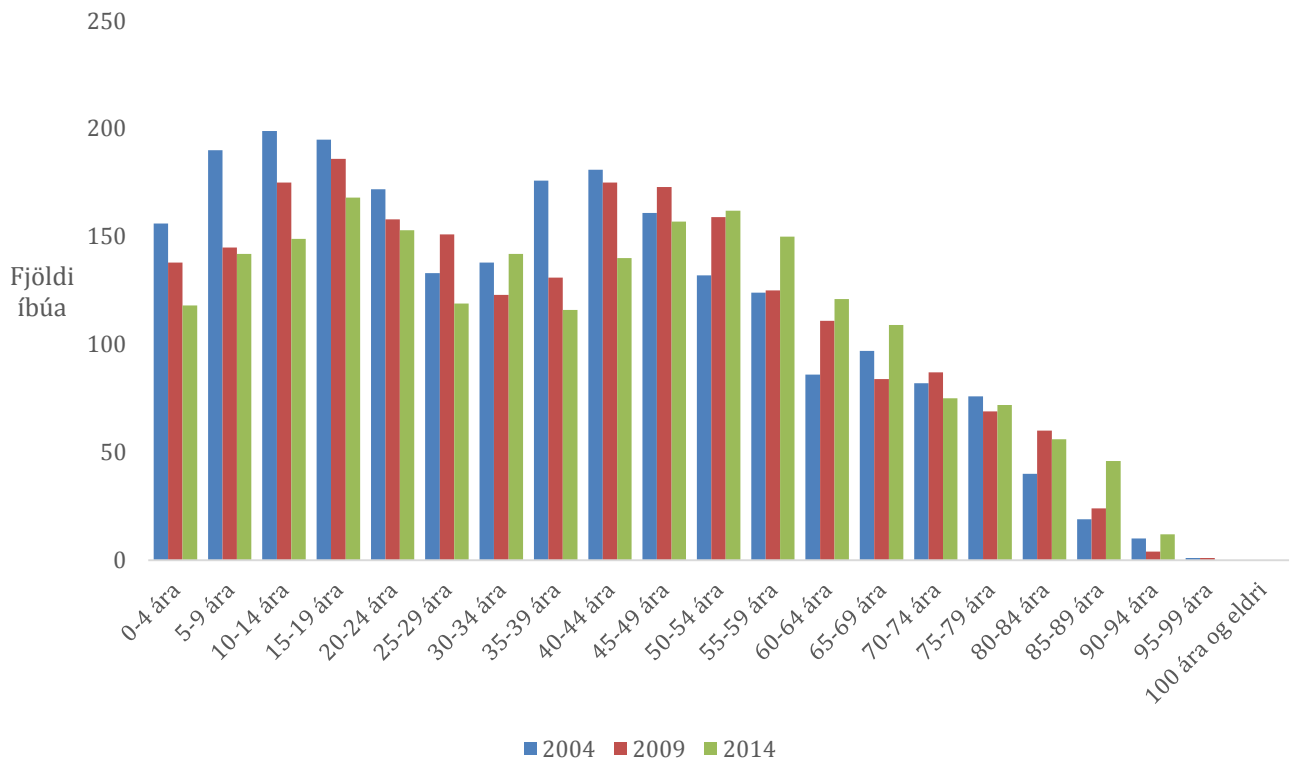
Mynd 1. Fólksfjöldapróun á starfssvæði Þekkingarnets Þingeyinga frá árinu 2004.<sup>12</sup>

<sup>10</sup> Mannfjöldapróun á starfssvæði Þekkingarnets Þingeyinga (2014)

<sup>11</sup> Byggðastofnun (2014). Brothættar byggðir.

<sup>12</sup> Mannfjöldapróun á starfssvæði Þekkingarnets Þingeyinga (2014)

Viðvarandi fólksfækkun skapar óvissuástand og gerir samfélögum erfitt fyrir að viðhalda ákveðnu þjónustustigi. Þá veikir það stoðir atvinnulífsins þar sem einnig þarf að tryggja vinnuafli og ákveðna innviði. Einn helsti fylgikvilli fólksfækkunar er sá að aldurssamsetning breytist, það fækkar í yngstu hópunum og ákveðin öldrun samfélagsins á sér stað. Einnig hefur sú þróun orðið víða að þeir sem flytja að heiman vegna skólagöngu flytja síður heim aftur og þá verða göt í fjöldataölum þar sem vantar bæði ungabörn og fólk á aldrinum 25-45 ára. Þessi aldurshópur er talinn hvað virkastur í atvinnulífi og barneignum og merkir fækkun í þessum hópi ákveðna stöðnun í samfélaginu<sup>13</sup>

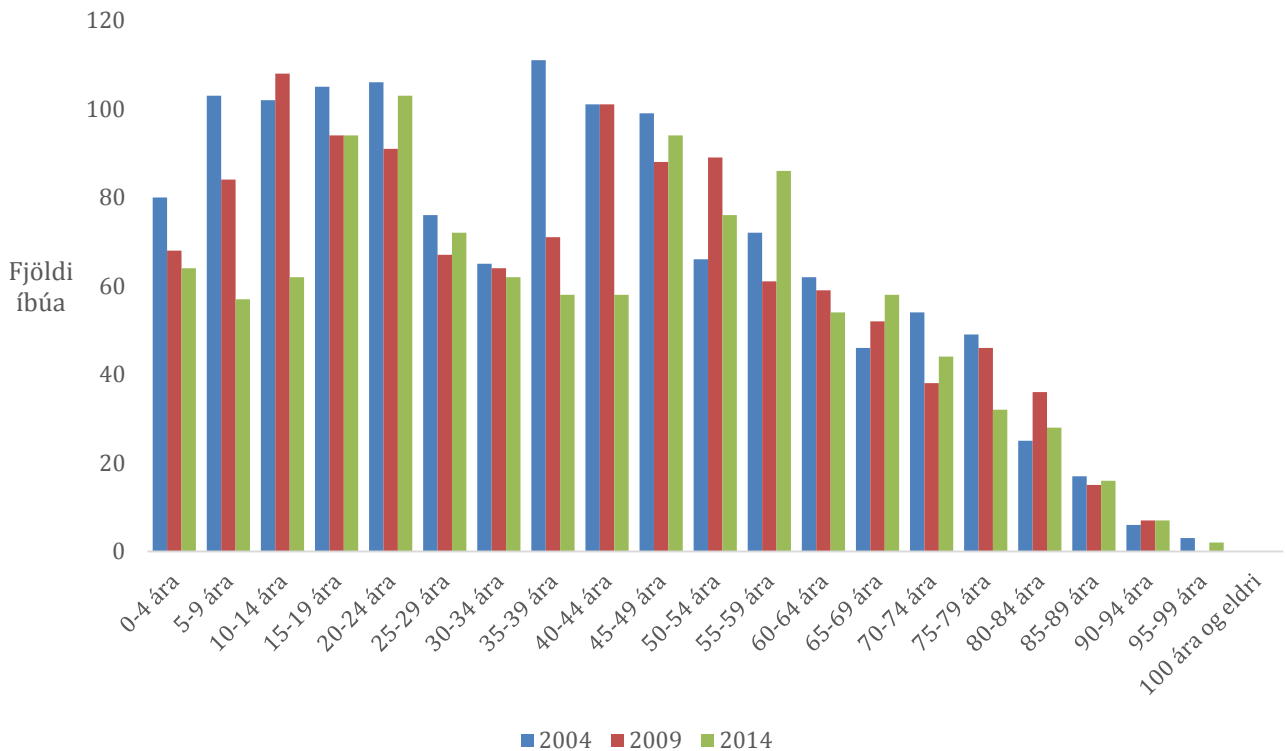


Mynd 2. Aldurssamsetning á Húsavík.<sup>14</sup>

Þegar horft er á mynd af aldurssamsetningu á Húsavík má sjá að árið 2004 voru 156 börn á aldrinum 0-4 ára en eru árið 2014 118 talsins. Að sama skapi voru 124 íbúar árið 2004 á aldrinum 55-59 ára en eru árið 2014 150 talsins, svo dæmi séu tekin. Heldur hefur því fækkað í yngstu aldurshópunum og fjölgað í þeim eldri.

<sup>13</sup> Byggðastofnun (2014). Norðurland eystra - Stöðugreining 2014

<sup>14</sup> Hagstofa Íslands (2014). Mannfjöldi.



Mynd 3. Aldurssamsetning á Austurvæði.<sup>15</sup>

Þegar horft er á sömu mynd fyrir Austurvæðið er aðeins erfiðara að sjá skýra mynd af öldrun samfélagsins þar sem fólki á svæðinu hefur fækkað þó nokkuð á þessu tímabili og kann það að hafa áhrif. Þó má sjá að árið 2004 voru 80 börn á aldrinum 0-4 ára en 64 árið 2014. Þá voru 66 íbúar árið 2004 á aldrinum 55-59 ára en 86 árið 2014.

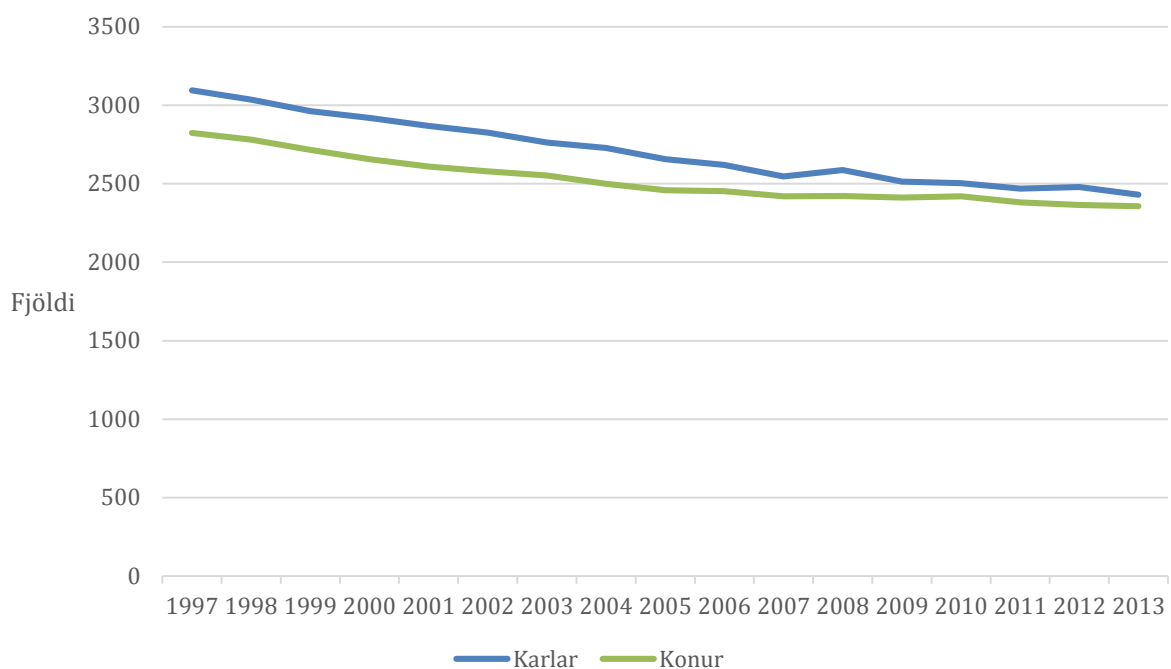
### 3.1.1 Kynjahalli á landsbyggðinni

Á Norðurlandi eystra hefur dregið saman með kynjunum í fjöldatölum síðustu ár þó ennþá séu karlar fleiri en konur. Kynjahalli ber vott um stöðnun í samfélaginu, ber merki um ákveðinn veikleika og hefur takmarkandi áhrif á þróun samfélagsins. Það eru engin ný sannindi að konur flytja frekar úr dreifbýlinu en karlar og er þetta vandamál þekkt víðar í Evrópu.<sup>16</sup> Í Þingeyjarsýslum hefur þó nokkur kynjahalli verið undanfarin ár en dregið saman líkt og annars staðar á Norðurlandi eystra. Meiri sveiflur eru á fjölda karlanna og má meðal annars sjá smá sveiflu upp á við á árunum eftir hrun sem þó gekk niður aftur, í heildina eru fjöldatölur hjá báðum kynjum á niðurleið þó mikið hafi hægt á fólksfækkun upp úr 2007 á sama tíma og draga fór saman með kynjunum.

<sup>15</sup> Hagstofa Íslands (2014). Mannfjöldi

<sup>16</sup> Byggðastofnun (2014). Norðurland eystra - Stöðugreining 2014

Hreyfanleiki fólks á milli atvinnusvæða er eitt af því sem hefur breytt atvinnumöguleikum fólks mikið á landsbyggðinni en það virðist vera sem það sé kynbundið hversu mikill þessi hreyfanleiki er. Konur fara síður lengra frá heimilinu til að sækja vinnu.<sup>17</sup> Þar má t.d. nefna að tilkoma Hvalfjarðarganga hafði meiri áhrif á karla en konur, þar sem þeir eru virkari notendur og þessi framkvæmd stækkaði þeirra atvinnusvæði meira heldur en kvenna.<sup>18</sup> Í viðtalsrannsókn sem gerð var á Húsavík árið 2009 var talað við nokkrar konur á öllum aldri með mismikla menntun. Þar kom fram að helstu ástæður þess að þær kusu að búa á Húsavík, og flytja heim aftur ef þær höfðu flutt tímabundið af staðnum, voru félagslegar aðstæður og þá helst í formi fjölskyldu. Þar á eftir kom fram mikilvægi þess að hafa vinnu sem hæfði þeirra menntun og kröfum. Hins vegar virtist það koma nokkuð skýrt fram að þær voru ekki mjög hreyfanlegar í þeim skilningi að atvinnusvæðið afmarkaðist við Húsavík, meðal annars vegna ábyrgðar á heimili og börnum í fjarveru eða vegna vinnutíma makans. Þær töldu líklegra að þær myndu flytja í burtu að sækja vinnu ef ekkert byðist á Húsavík, frekar en sækja vinnu lengra frá heimilinu.<sup>19</sup>



Mynd 4. Kynjasamsetning í Píngeyjarsýslum.<sup>20</sup>

<sup>17</sup> Anna Karlsdóttir og Auður H. Ingólfssdóttir (2011). Gendered outcomes of socio-economic restructuring: A tale from a rural village in Iceland.

<sup>18</sup> Hjördís Sigursteinsdóttir og Kjartan Ólafsson (2004). Áhrif Hvalfjarðarganga á samfélag og byggð á Vesturlandi.

<sup>19</sup> Anna Karlsdóttir og Auður H. Ingólfssdóttir (2011). Gendered outcomes of socio-economic restructuring: A tale from a rural village in Iceland.

<sup>20</sup> Hagstofa Íslands (2014). Mannfjöldatölur.

Það er þó ekki bara kynjasamsetningin sem skiptir máli heldur einnig atvinnuþátttaka, stjórnunarstöður og aðgengi að völdum í samfélaginu ef breyta á kynjahallanum. Atvinnuþátttaka kvenna er almennt minni en karla á landinu öllu<sup>21</sup>, árið 2012 voru aðeins 20% af framkvæmdastjórum lítilla fyrirtækja á Íslandi konur og ef horft er til stærri fyrirtækja er hlutfallið komið niður í 10% hjá fyrirtækjum með fleiri en 250 starfsmenn.<sup>22</sup> Þá eru ennþá fleiri karlar en konur í sveitarstjórnnum og er Norðurland þar engin undantekning. Allt þetta sýnir kynjuð valdahlutföll í samfélögum. Í núverandi sveitarstjórnnum á rannsóknarsvæðinu eru samtals 7 konur og 14 karlar, sem gerir hlut kvenna aðeins 33%. Þar af er aðeins einn af leiðtogunum kvenkyns en það er oddviti Langanesbyggðar og er hún fyrst kvenna til að gegna því embætti í sveitarfélaginu.<sup>23</sup>

## 3.2 ÞJÓNUSTA Í HEIMABYGGÐ

Á umræddu rannsóknarsvæði er mismunandi þjónustustig og ekki hægt að setja Húsavík og Austursvæðið undir sama hatt. Á þeim tíma sem liðið hefur frá síðustu rannsókn sem tók á búsetugæðum og framkvæmd<sup>24</sup> hafa samgöngur batnað til muna með tilkomu nýrrar Hófaskarðsleiðar um Hólaheiði á Melrakkaslétu.

### Bakkafjörður

Lítill einkarekin matvöruverslun er á staðnum og grunnskóli. Þorpið byggir afkomu sína á sjávarútvegi og þó nokkur smábátaútgerð er á staðnum. Landbúnaður í nágrenni Bakkafjarðar er smár í sniðum.

### Þórshöfn

Samkaup rekur matvöruverslun á staðnum en þar eru einnig sameiginlegur banki og sparisjóður, veitingastaður, grillskáli, gisting, vélsmiðaverkstæði, trésmiðaverkstæði, daggæsla, leikskóli, grunnskóli, framhaldsskóladeild og fleiri smáfyrirtæki. Heilsugæslustöð er á staðnum með lækni sem sinnir einnig íbúum Raufarhafnar og Kópaskers. Stærsti atvinnuveitandi á staðnum er Ísfélag Vestmannaeyja og byggir samfélagið afkomu sína á sjávarútvegi. Landbúnaður í nágrenni Þórshafnar er sterkur og hefur ungliðun verið nokkur á síðustu árum í greininni.

### Raufarhöfn

---

<sup>21</sup> Hagstofa Íslands (2014). Vinnumarkaður.

<sup>22</sup> Jafnréttisstofa Íslands (2014). Konur og karlar á Íslandi 2014.

<sup>23</sup> Sótt á heimasíður sveitarfélaganna, langanesbyggd.is, nordurthing.is og svalbardshreppur.is

<sup>24</sup> Búsetugæði á Norðausturlandi (2009).

Í þorpinu er samrekinn grunnskóli og leikskóli. Lítil einkarekin matvöruverslun, hótél með veitingasölu, íþróttahús, og í sama húsnæðinu er samrekið pósthús, banki og skrifstofa sveitarfélagsins. Heilsugæslustöð er á staðnum með lækni sem sinnir einnig íbúum Þórshafnar og Kópaskers. Þorpið byggir afkomu sína að mestu á sjávarútvegi en ferðaþjónusta hefur einnig verið að aukast. Nokkur smærri fyrirtæki eru á Raufarhöfn en stærsti vinnustaðurinn er GPG fiskverkun. Landbúnaður í nágrenni Raufarhafnar er á undanhaldi þó einhver nýliðun hafi orðið.

### **Kópasker**

Í þorpinu er nú búið að opna leikskóladeild eftir nokkurra ára hlé en grunnskólabörn sækja skóla í Lund í Öxarfirði. Lítil einkarekin matvöruverslun er á staðnum og samrekið pósthús og sparisjóður. Heilsugæslustöð er á staðnum með lækni sem sinnir svæðinu frá Kópaskeri til Þórshafnar. Nokkur smærri fyrirtæki eru á staðnum en stærsta fyrirtækið er sláturhúsið Fjallalamb. Sjávarútvegur hefur verið á undanhaldi. Landbúnaður í nágrenninu er nokkuð sterkur og einhver nýliðun hefur orðið síðustu ár.

### **Húsavík**

Einn leikskóli er á Húsavík, grunnskóli, framhaldsskóli og daggæsla. Tvær matvöruverslanir eru í bænum og þar af er önnur skilgreind sem lágvöruverðsverslun. Þá er þar einnig flest sú þjónusta sem þarf fyrir íbúa og heimili s.s. verkstæði, fataverslanir, byggingavöruverslun ofl. Ferðaþjónusta hefur aukist mikið síðustu ár og telst meðal undirstöðuatvinnugreina staðarins. Sjávarútvegur og fiskvinnsla eru áberandi atvinnugreinar á Húsavík ásamt slátrun og kjötvinnslu sem hefur eflst nokkuð síðustu ár. Aðalstöðvar Heilbrigðisstofnunar Þingeyinga eru á Húsavík, auk sýslumannsembættis og fleiri stofnana sem þjóna öllu svæðinu í Þingeyjarsýslum. Landbúnaður er nokkuð sterkur í nágrenni Húsavíkur.

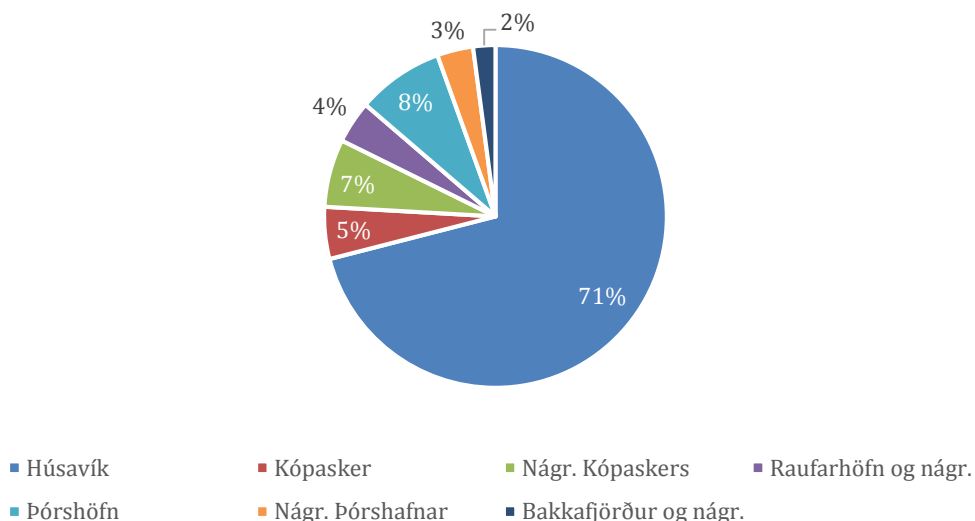


## 4 NIÐURSTÖÐUR

Hér á eftir fara helstu niðurstöður rannsóknarinnar. Gögnin sem aflað var við rannsóknina eru að einhverju leyti sambærileg við gögn úr rannsókn Þekkingarnets Þingeyinga á búsetugæðum sem framkvæmd var á umræddu svæði árin 2008-2009<sup>25</sup> og munu verða notuð til að bera saman ákveðna þætti á milli ára.

### 4.1 ÞÁTTAKENDUR

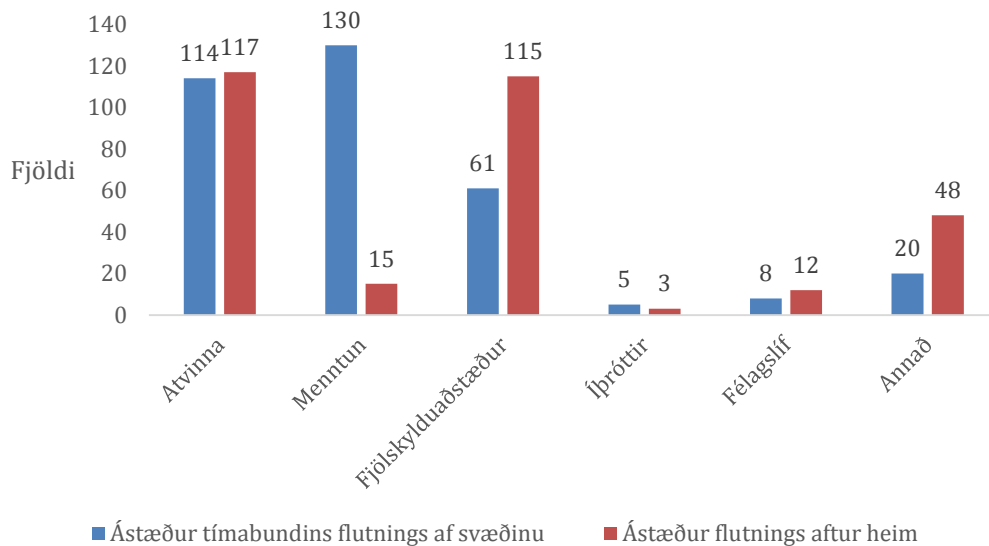
Alls bárust svör frá 328 heimilum og þar töldust vera 302 kvenkyns húsráðendur og 290 karlkyns húsráðendur. Meirihluti heimila var með tvo húsráðendur og í heildina var 70% heimilanna með húsráðendur sem voru í staðfestri sambúð eða gift. Spurt var um fjölda heimilismeðlima og voru alls 50% sem voru með 1-2 í heimili, 35% með 3-4 og 15% með 5-7 í heimili. Hlutfall svarenda var í ágætu samræmi við fjölda íbúa á hverjum stað, þ.e. að svipað svarhlutfall var á flestum stöðum.



Mynd 5. Hlutfall þeirra sem svöruðu könnuninni.

Spurt var um búsetu á svæðinu, þ.e. hvort þátttakendur hefðu alist upp á svæðinu. Alls voru 292 sem svöruðu játandi og 272 sem svöruðu neitandi þannig að skiptingin er nokkuð jöfn. Þá þótti einnig áhugavert að fá aðeins nánari skýringu á því hvaða ástæður liggja að baki tímabundnum brottflutningi af svæðinu og hvers vegna fólk ákveður að snúa aftur.

<sup>25</sup> Búsetugæði á Norðausturlandi (2009).



Mynd 6. Tímabundinn flutningur af svæðinu- hvaða ástæður lágu að baki því að koma aftur?

Eins og sjá má á mynd 6 þá eru atvinna og menntun helstu ástæður þess að fólk flytur í burtu en á móti eru það atvinna og fjölskylduaðstæður sem helst ráða því að fólk snýr heim aftur.

## 4.2 MATVÖRUVERSLUN

Það kemur ekki á óvart að flestir versla oftast í nálægasta þéttbýliskjarna. Þegar horft var til hvers byggðarlags fyrir sig eins og sjá má á meðfylgjandi töflu þá versla flestir daglega í heimabyggðinni þó Kópasker og Ásbyrgi séu undantekningar. Verslunin á Kópaskeri opnaði aftur í sumar á svipuðum tíma og könnunin var send út og Ásbyrgi hefur árstíðabundna opnun.

Tafla 1. Hversu oft versla íbúar matvöru í elgin heimabyggð?

	1-5 x í viku	1-3 x í mánuði	Sjaldnar/aldrei
Bakkafjörður	5	1	1
Þórshöfn og nágr.	36	1	0
Raufarhöfn	13	0	0
Kópasker	18	4	12
Ásbyrgi	7	12	10

Ef farið er út fyrir bæjarfélagið þá virðist leiðin helst liggja til Akureyrar eins og sjá má á töflu 2 en 186 þátttakendur af 328 svöruðu spurningunni og má kannski áætla að þeir sem ekki svara versli ekki matvöru á Akureyri.

Tafla 2. Hversu oft verslar þú matvöru á Akureyri?

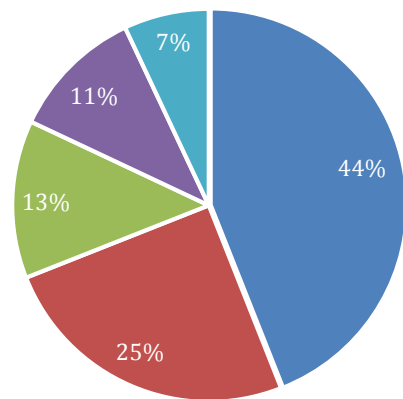
Matvöruverslun á Akureyri					
	<i>1-2 x í viku</i>	<i>1-3 x í mán</i>	<i>1-6 x á ári</i>	<i>Sjaldnar/aldrei</i>	<i>Samtals</i>
640 Húsavík	0	28	83	6	117
670 Kópasker	0	2	9	2	13
671 Nágr.Kópaskers	0	4	13	0	17
675 Raufarhöfn og nágr.	0	2	4	0	6
680 Þórshöfn	1	6	12	1	20
681 Nágr.Þórshafnar	0	1	7	0	8
685 Bakkafjörður og nágr.	0	4	1	0	5

Tafla 3. Hversu oft verslar þú matvöru á Húsavík?

Matvöruverslun á Húsavík							
	<i>Daglega</i>	<i>3-5 x í viku</i>	<i>1-2 x í viku</i>	<i>1-3 x í mánuði</i>	<i>1-6 x á ári</i>	<i>Sjaldnar/aldrei</i>	<i>Samtals</i>
640 Húsavík	41	113	66	10	0	0	230
670 Kópasker	0	1	3	4	4	0	12
671 Nágr.Kópaskers	0	0	3	12	3	0	18
675 Raufarhöfn og nágr.	0	0	0	0	3	0	3
680 Þórshöfn	0	0	0	1	7	3	11
681 Nágr.Þórshafnar	0	0	0	0	4	1	5
685 Bakkafjörður og nágr.	0	0	0	0	1	1	2

Þegar horft er til Húsavíkur sjáum við að minna er um að íbúar á Austursvæðinu versli þar matvöru. Af íbúum utan Húsavíkur eru það helst Öxfirðingar sem sækja matvöruverslun á Húsavík. Hér eru fleiri svör eða 281 einstaklingur sem svara, aðeins 5 svara sjaldnar eða aldrei og 47 svara

spurningunni ekki. Það vekur athygli að á austasta svæðinu, Bakkafirði, Þórshöfn og Raufarhöfn, er aðeins einn sem segist versla á Húsavík 1-3 sinnum í mánuði og fimmtán segjast versla þar 1-6 sinnum á ári. Heildarfjöldi svarenda í þessum pósthúmerum (685, 680, 681 og 675) var 58 og því aðeins 25% af þeim íbúum sem versla á Húsavík 1-6 sinnum á ári, og 1,7% sem verslar 1-3 sinnum í mánuði. Þegar spurt var hvort íbúar geri stórinnaup í lágvöruverðsverslunum þegar færi gefst svöruðu 67% því játandi, 27% svöruðu neitandi og 6% svöruðu ekki spurningunni. Það var einnig áhugavert að sjá hversu hátt hlutfall svarenda telur að stórinnaup í lágvöruverðsverslunum séu í

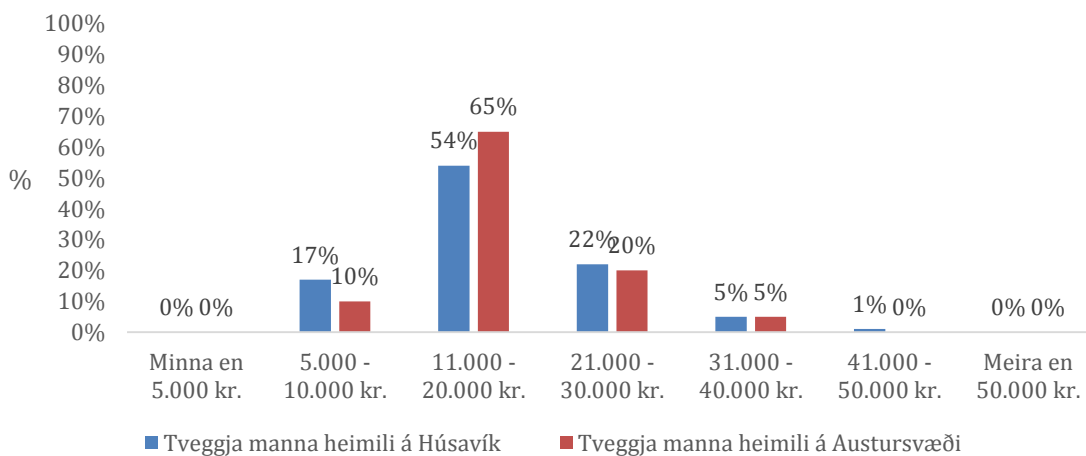


■ 1-21% ■ 21-40% ■ 41-60% ■ 61-80% ■ 81-100%

sinni matvörverslun. Alls voru 228 sem svöruðu spurningunni um hlutfall stórinnaupa en eins og sjá má á mynd 7, telur meirihluti svarenda hlutfallið vera meira en 20% af sínum heildarinnkaupum og alls telur 31% svarenda stórinnaup vera meira en 40% af heildarverslun heimilisins.

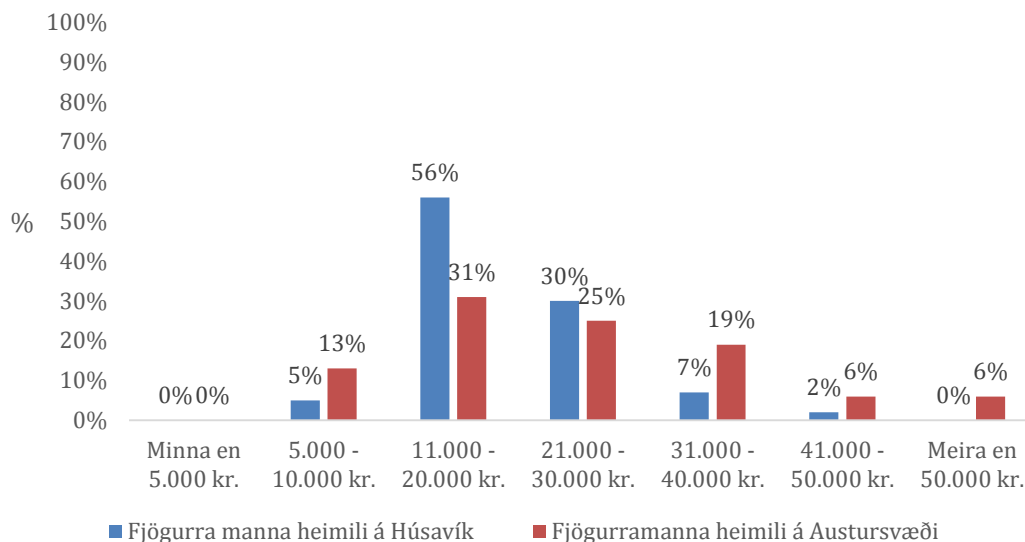
Mynd 7. Hlutfall matarinnkaupa í lágvöruverðsverslunum.

Þátttakendur voru beðnir að áætla hversu miklum fjárhæðum er varið í matvörur á heimilinu í hefðbundinni viku.



Mynd 8. Áætlað fjármagn í matvæli á viku fyrir tveggja manna heimili.

Á mynd 8 má greina mun á milli svæða þar sem Austursvæðið áætlað aðeins meira fjármagn í matvæli í hverri viku en íbúar á Húsavík. Á vef Velferðarráðuneytis Íslands er hægt að reikna út neysluviðmið fyrir dreifbýli og þar er reiknað með 80.553 krónum á mánuði fyrir tvo fullorðna einstaklinga.<sup>26</sup> Sú tala heimfærð á allt árið og deilt niður í 52 vikur gerir 18,589 krónur á viku í útgjöld sem passar nokkuð við meirihluta þátttakenda eins og sjá má á mynd 8 en þó eru 27% Húsvíkinga og 25% af Austursvæði sem telja sig fara með töluvert meira í matvöru í hverri viku.



Mynd 9. Áætlað fjármagn í matvæli á viku fyrir fjögurra manna heimili

Þegar horft var á fjögurra manna heimilin (mynd 9) má sjá svolítið dreifðari mynd þar sem íbúar á Austursvæði telja sig fara með mun hærri fjárhæðir í matvöru á viku en Húsvíkingar. Velferðarráðuneytið reiknar með að vísitölufjölskyldan fari með 125.118 krónur á mánuði sem heimfærast yfir árið á 28.873 krónur á viku.<sup>27</sup> Nokkuð hátt hlutfall þátttakenda telur sig versla fyrir 20 þúsund krónur eða minna í hverri viku. Þó má sjá að 31% íbúa á Austursvæði telja sig fara með meira en 30 þúsund krónur í matvæli í hverri viku en aðeins 9% af íbúum Húsavíkur svara því til.

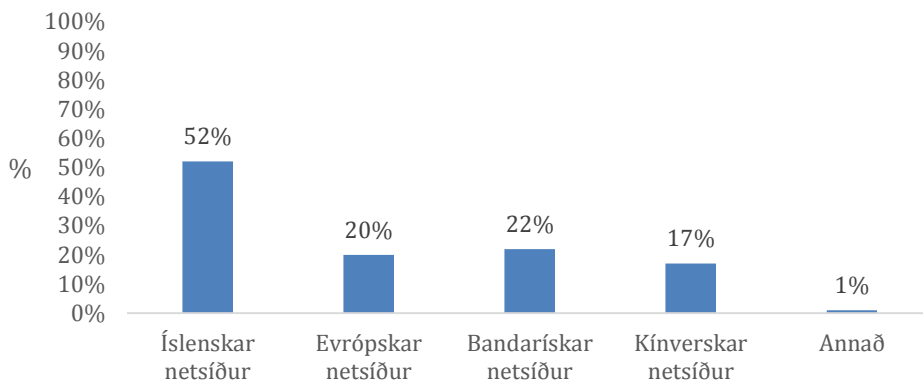
Að lokum var opin spurning þar sem leitað var svara við því hverju það myndi breyta að fá nýja lágvöruverðsverslun á Húsavík. Fjölmarginir svöruðu spurningunni og var meirihluti svara á þá leið að það myndi þýða lægra matvöruverð, auknar ráðstöfunartekjur og bættan hag heimilanna. Einnig voru margir sem sögðu að það myndi fækka ferðum á Akureyri og auka verslun á Húsavík. Þá var einnig áberandi hvað margir töluðu um að það myndi auka vöruúrval. Svör Húsvíkinga voru tekin út sérstaklega og greind og kom fram að flestir telja að slíkt myndi lækka matarkostnað heimilisins, auka verslun í heimabyggð og eitt aðaláhersluatiðið þar var einnig að vöruúrval myndi aukast og þó

<sup>26</sup> Velferðarráðuneyti Íslands (2014). Reiknivél fyrir neysluviðmið.  
<sup>27</sup> Velferðarráðuneyti Íslands (2014). Reiknivél fyrir neysluviðmið.

nokkrir nefndu óánægju með úrval ferskvöru á Húsavík. Margir nefndu þó að það myndi ekki skipta miklu máli þar sem Kaskó væri til staðar og þeir versluðu þar.

### 4.3 VERSLAÐ Á INTERNETINU

Spurt var um notkun vefverslana og voru alls 61% heimila sem svöruðu því játandi að versla á netinu og 39% sem svöruðu neitandi. Af þeim sem höfðu verslað á netinu nýttu flestir sér íslenskar vefverslanir, eða 52% en næst á eftir komu bandarískar netsíður.



Mynd 10. Frá hvaða löndum er verslað á netinu?

Undanfarin ár hefur umfang kínverskrar netverslunar snaraukist og má sjá að hún nálgast vinsældir evrópskra og bandarískra netverslana.

### 4.4 ÖNNUR VERSLUN

Til að skilja að matvöruverslun var spurt sérstaklega um það hvar fólk verslaði aðrar vörur en matvörur. Þar var einnig ákveðið að skipta svæðunum upp til að fá betri mynd af því hvort íbúar á Austursvæði myndu sækja verslun á Húsavík, t.d. á fatnaði, heimilsvöru eða öðru sem þar er að finna. Eins og sjá má í töflum 4 og 5 þá eru þetta afar fáir einstaklingar sem svara spurningum á Austursvæðinu og því ekki hægt að álykta út frá þeim svörum. Sóknin virðist vera aðeins meiri til Akureyrar en til Húsavíkur og gæti þessi verslun fylgst að með matvöruverslun þar.

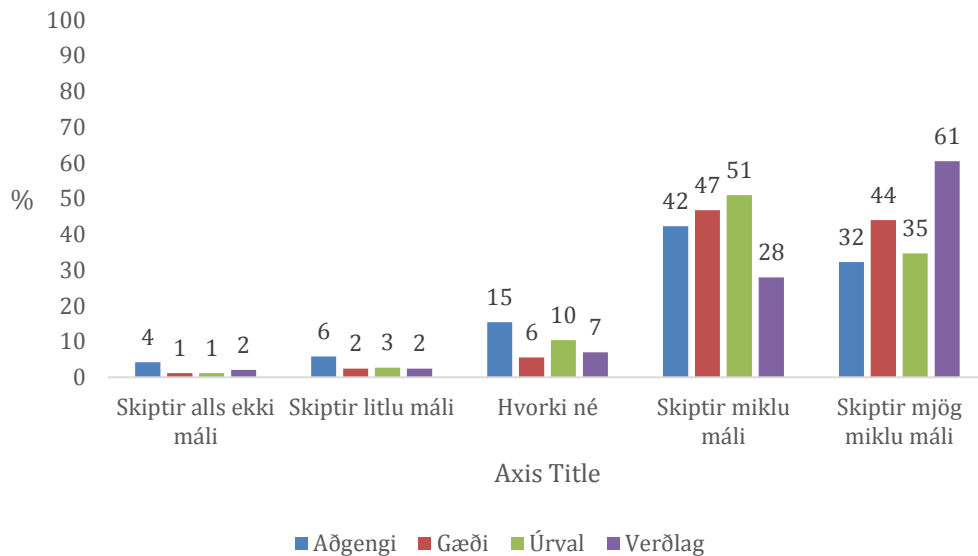
Tafla 4. Hversu oft verklar þú aðrar vörur en matvöru á Húsavík?

Aðrar vörur - Húsavík					
	<i>1-5x í viku</i>	<i>1-3 x í mán.</i>	<i>1-6 x á ári</i>	<i>Sjaldnar/aldrei</i>	<i>Samtals</i>
640 Húsavík	105	78	22	3	208
670 Kópasker	1	5	4	0	10
671 Nágr.Kópaskers	2	7	8	0	17
675 Raufarhöfn og nágr.	0	0	5	0	5
680 Þórshöfn	0	1	10	3	14
681 Nágr.Þórshafnar	0	0	5	3	8
685 Bakkafjörður og nágr.	0	0	1	1	2
Samtals	108	91	55	10	264

Tafla 5. Hversu oft verklar þú aðrar vörur en matvöru á Akureyri?

Aðrar vörur - Akureyri					
	<i>1-5 x í viku</i>	<i>1-3 x í mán.</i>	<i>1-6 x á ári</i>	<i>Sjaldnar/aldrei</i>	<i>Samtals</i>
640 Húsavík	0	28	99	7	134
670 Kópasker	0	2	9	1	12
671 Nágr.Kópaskers	0	3	15	1	19
675 Raufarhöfn og nágr.	0	1	7	0	8
680 Þórshöfn	1	7	11	2	21
681 Nágr.Þórshafnar	0	1	9	1	11
685 Bakkafjörður og nágr.	0	3	2	0	5
Samtals	1	45	152	12	210

Eins og sjá má á mynd 11 þá skipta gæði og verðlag mestu máli þegar kemur að matvöruverslun í heimabyggð. Alls voru 91% sem sögðu að gæði skiptu miklu eða mjög miklu máli og 89% sögðu það sama um verðlag.



Mynd 11. Mikilvæg atriðið þegar verslun er sótt í heimabyggð.

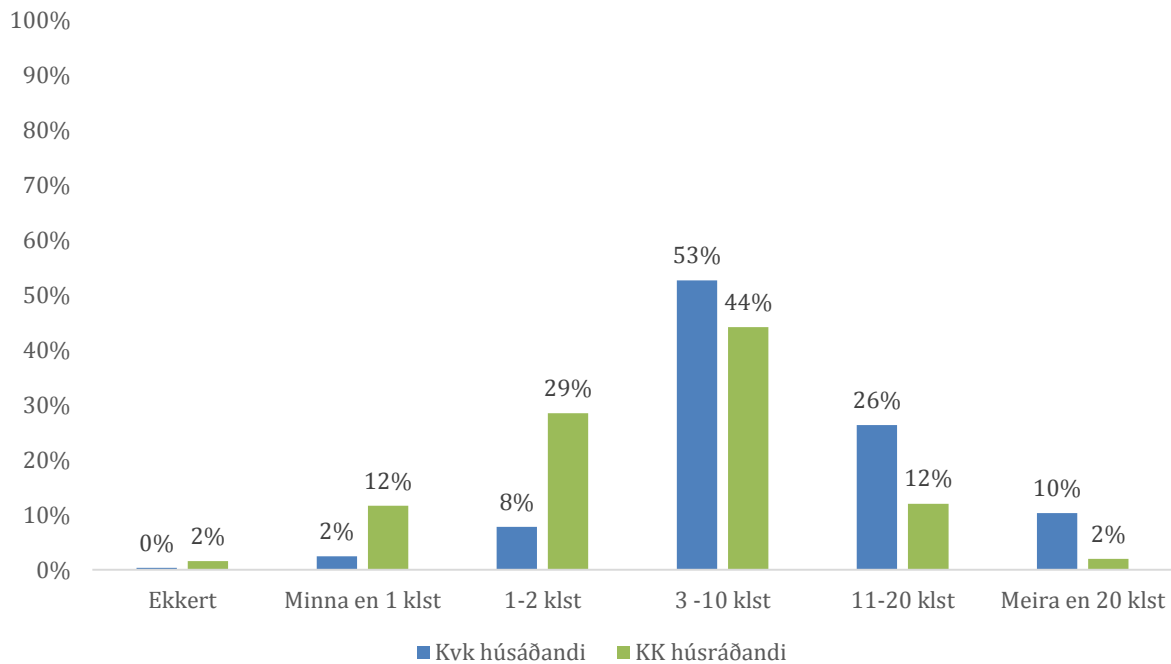
#### 4.5 SAMFÉLAGSPÆTTIR

Á Íslandi er atvinnuþátttaka kvenna með því mesta sem gerist í Evrópu og vinnutíminn hefur aukist, þ.e. konur vinna lengri daga en áður<sup>28</sup>. Í byggðaumræðum á Íslandi undanfarin ár er algengt að þeirri spurningu sé velt upp hvort aðstæður á landsbyggðinni fæli konur frá búsetu enda sýna tölur Hagstofunnar að fleiri karlar en konur kjósa að búa á landsbyggðinni<sup>29</sup>. Eitt af því sem áhugavert var að skoða voru ýmsir samfélagsþættir í þessum litlu samfélögum og m.a. hvort ábyrgð kynjanna sé mismunandi. Ákveðið var að spyrja út frá húsráðendum og greina hvernig ákveðnir þættir skiptast niður á karlkyns og kvenkyns húsráðendur. Svör bárust frá 328 heimilum, þar sem alls voru 302 kvenkyns húsráðendur og 290 karlkyns húsráðendur. Þegar spurt var um tíma sem eytt var í heimilisstörf má sjá að ennþá bera kvenkyns húsráðendur meiri þunga af þeim verkum.

<sup>28</sup> Velferðarráðuneyti Íslands (2014). Jafnréttisþing 2013

<sup>29</sup> Hagstofa Íslands (2014). Mannfjöldatölur.



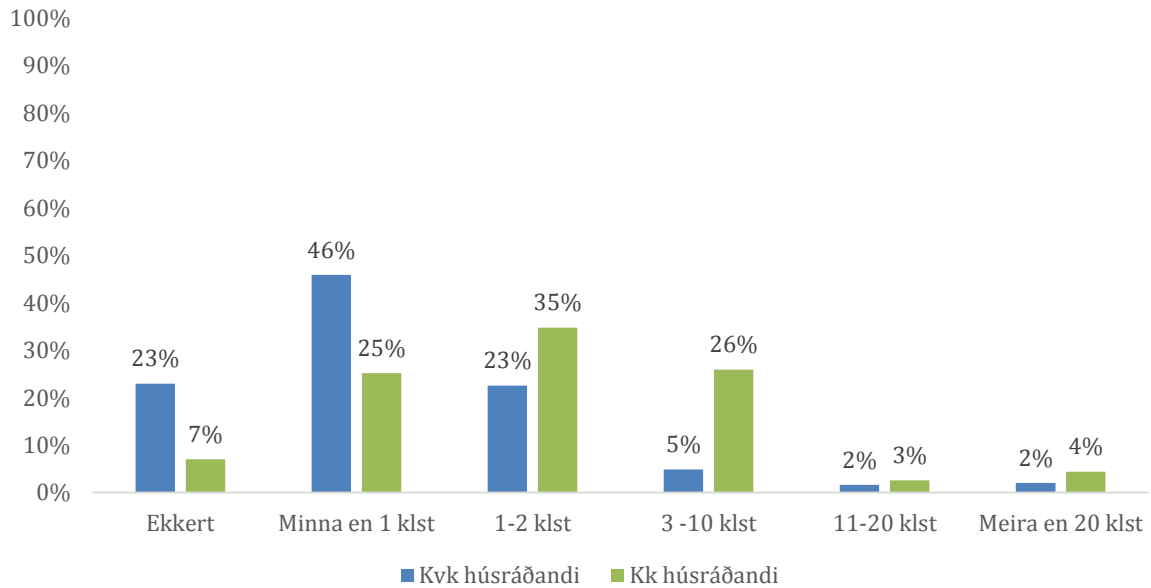


Mynd 12. Klukkustundir á viku til heimilisstarfa

Eins og sjá má á mynd 12 þá minnkar hlutfall karla eftir því sem klukkustundirnar í vikunni verða fleiri í heimilisstörfum og hlutfall kvenna eykst. Aðrar rannsóknir sýna svipaða mynd og nýleg alþjóðleg viðtalsrannsókn sýnir að íslenskar konur í fullu starfi og í stjórnunarstöðum eyða 12-13 klukkustundum á viku í heimilisstörfum á meðan karlar í fullu starfi og í stjórnunarstöðum eyða 8 klst á viku í heimilisstörfum.<sup>30</sup> Þetta kallast einnig á við viðtalsrannsókn Önnu Karlsdóttur við Húsvískar konur sem virðast ekki vera eins hreyfanlegar til vinnu vegna meiri ábyrgðar á heimili og börnum.<sup>31</sup> Þegar spurt var um tíma sem eytt var í viðhald bifreiða og húsnæðis má sjá hlutverkin snúast við upp að vissu marki þó í heildina sé mun minni tíma eytt í þennan verkþátt á hverri viku.

<sup>30</sup> Guðrún Linda Rafnsdóttir og Þóra Kristín Þórsdóttir (2014). Þjóðarspejillinn 2014.

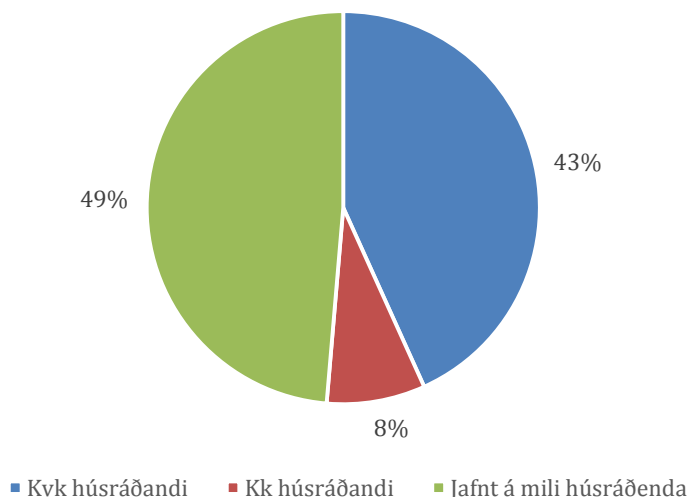
<sup>31</sup> Anna Karlsdóttir og Auður H. Ingólfssdóttir (2011). Gendered outcomes of socio-economic restructuring: A tale from a rural village in Iceland.



Mynd 13. Klukkustundir á viku í viðhald bifreiðar og húsnæðis

Þarna eru enn nokkuð skýr merki um kynjaskiptingu á hefðbundnum störfum innan heimilis og í tengslum við heimilisrekstur.

Þegar horft var á almenna samfélagsþætti má sjá nokkra áhugaverða þætti eins og hver sækir foreldrafundi. Á mynd 14 má sjá að af þeim sem svöruðu spurningunni eru það báðir foreldrar sem sækja foreldrafundi og sinna foreldrasamskiptum á helmingi heimila, að því gefnu að flest heimilin séu með kvenkyns og karlkyns húsráðanda, en 43% af kvenkyns svarendum segjast frekar bera ábyrgð á foreldrastarfi og 8% af karlkyns húsráðendum segjast bera meiri ábyrgð á foreldrastarfi.



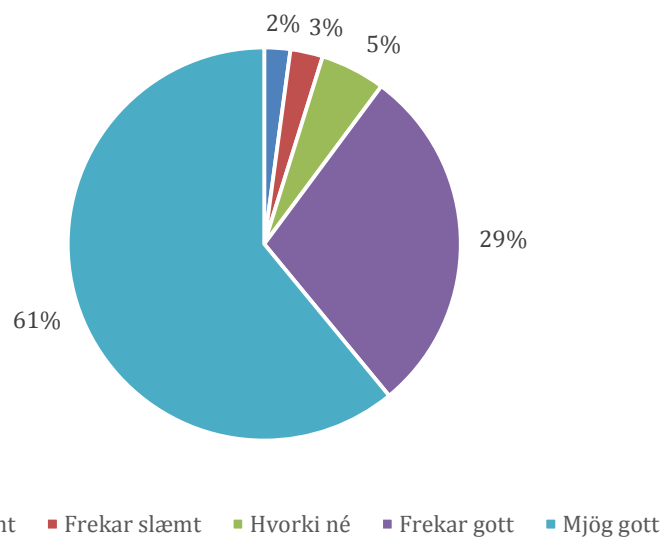
Mynd 14. Hvor af húsráðendum sækir foreldrafundi og sinnir foreldrasamskiptum?

Þegar horft var til þátttöku í stjórnmalastarfi er hlutfallið nokkuð jafnt þar sem 32% kvenkyns húsráðenda segjast frekar taka þátt í stjórnmalastarfi, 36% karlkyns húsráðenda segist frekar hafa afskipti af stjórnmalastarfi og 32% segja að það skiptist jafn á milli beggja aðila.

## 4.6 ÝMIS ÞJÓNUSTA

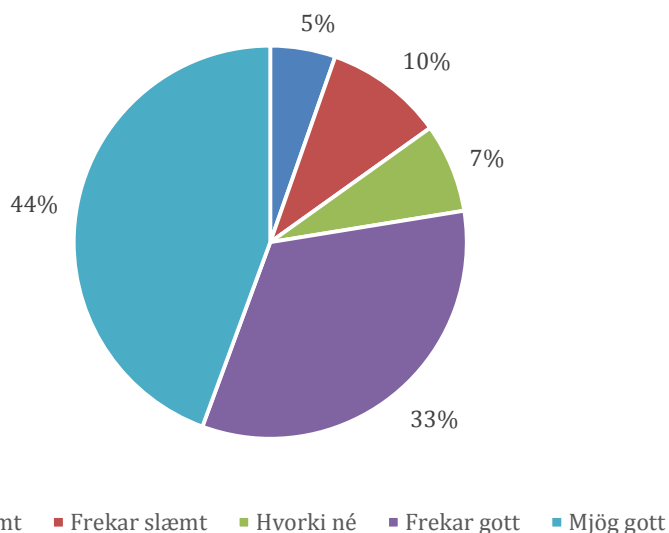
Þátttakendur voru beðnir að svara nokkrum spurningum um almenna þjónustu, og var þá horft til nokkurra þátta sem áður hafa verið mældir á svæðinu til að hægt sé að gera samanburð á milli ára.

### 4.6.1 Leikskólar



Mynd 15. Ánægja með gæði leikskóla

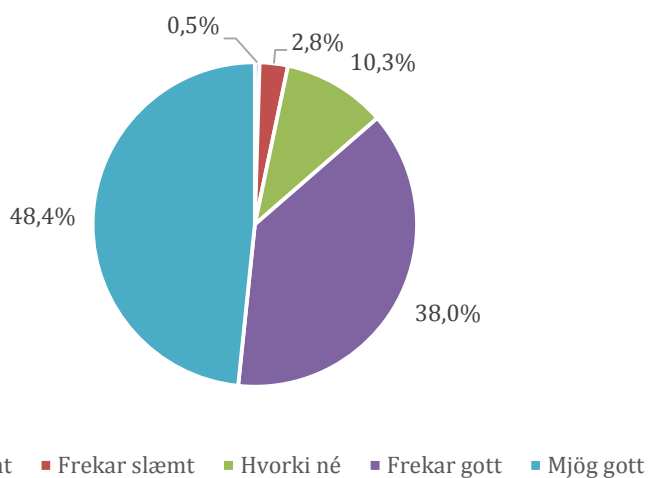
Þegar spurt var um gæði leikskóla voru alls 90% af þeim 187 heimilum sem svöruðu spurningunni frekar eða mjög ánægð með gæði leikskólans (mynd 15). Aðeins minni ánægja var með aðgengi að leikskóla enda aðeins mismunandi eftir búsetusvæðum hvort leikskóli er á staðnum, t.d. er enginn leikskóli á Bakkafirði og hefur ekki verið á Kópaskeri undanfarin ár, þó leikskóladeild hafi verið opnuð þar á ný haustið 2014 eftir að könnunin var gerð.



Mynd 16. Ánægja með aðgengi að leikskóla

#### 4.6.2 Grunnskólar

Almenn ánægja virðist vera með gæði grunnskóla en af þeim 213 sem tóku afstöðu voru alls 86,4% heimilanna sem sögðust vera frekar eða mjög ánægð með gæði grunnskólans í sínu byggðarlagi.

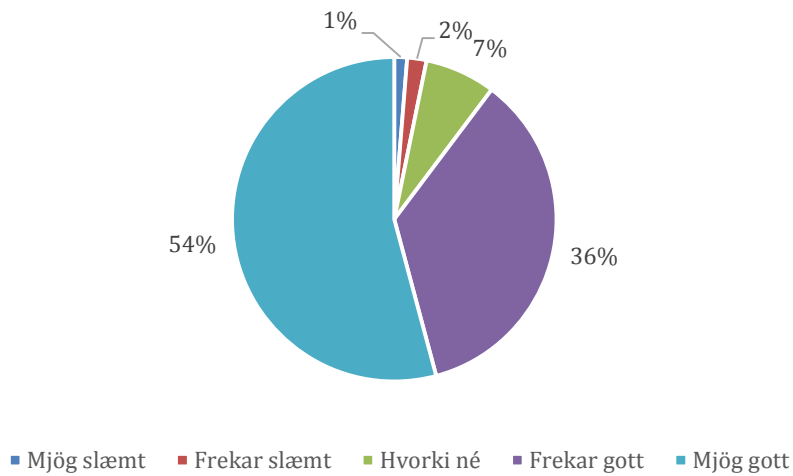


Mynd 17. Ánægja með gæði grunnskóla

#### 4.6.3 Heilbrigðis- og sjúkrastofnanir

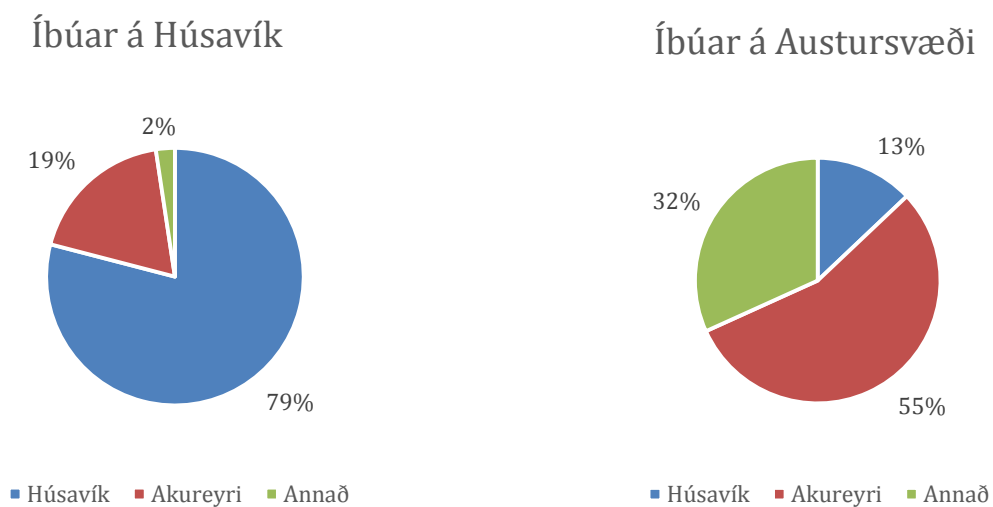
Ánægja með heilbrigðis- og sjúkrastofnanir var mikil og af þeim 312 heimilum sem tóku afstöðu voru 90% mjög eða frekar ánægð (54% mjög og 36% frekar ánægð) og aðeins 3,3% sem voru

frekar eða mjög óánægð. Til samanburðar má nefna að árið 2009<sup>32</sup> töldu 85% íbúa gæði þessara stofnana frekar eða mjög mikil og hefur ánægja því aukist lítillega miðað við þessar tölur.



Mynd 18. Ánægja með gæði heilbrigðis- og sjúkrastofnana

Heilbrigðisþjónustu þurfa allir að sækja og þar á meðal þjónustu tannlækna. Á Húsavík er starfandi tannlæknir en í minni byggðarlögunum er eingöngu boðið upp á þjónustu tannlæknis með heimsóknnum tannlækna á heilsugæslustöðvar.



Mynd 19. Hvar sækja íbúar tannlæknaþjónustu?

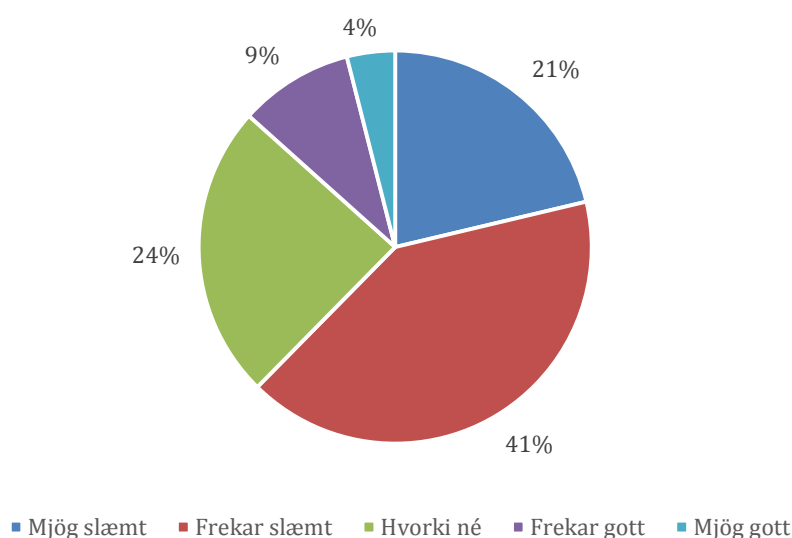
Húsvíkingar sækja í miklum mæli tannlæknaþjónustu í heimabyggð en það er athyglisvert að íbúar á Austursvæðinu sækja ekki tannlæknaþjónustu til Húsavíkur nema í örfáum tilvikum,

<sup>32</sup> Búsetugæði á Norðausturlandi (2009).

eða 13% af þeim sem svara. Undir annað var sett þjónusta í heimabyggð, þ.e. tannlæknaheimsóknir á heilsugæslustöðvar. Af Austursvæðinu sækja alls 55% íbúa tannlæknaþjónustu beint á Akureyri. Það má alveg velta upp þeirri spurningu hvort þetta myndi breytast ef hefð skapaðist fyrir að versla stórinna kaup í lágvöruverðsverslun og önnur nauðsynleg innkaup annars staðar en á Akureyri.

#### 4.6.4 Húsnæðismál

Spurt var um ánægju með framboð og verð á leiguhúsnæði og var nokkuð athyglisvert að mikil óánægja er með framboð á leiguhúsnæði. Alls voru 202 heimili sem tóku afstöðu og eins og sjá má á mynd 17 töldu 21% svarenda framboð vera mjög slæmt og 41% frekar slæmt. Aðeins 13% sögðu það vera frekar eða mjög gott. Þetta er mjög athyglisvert þar sem sama spurning var lögð fyrir íbúa árið 2009<sup>33</sup> og þá voru 42% sem töldu framboð á leiguhúsnæði frekar eða mjög gott. Það ár voru aðeins 32% sem sögðu framboðið frekar eða mjög slæmt en núna eru það 62% sem lýsa óánægju með framboð leiguhúsnæðis.



Mynd 20. Ánægja með framboð á leiguhúsnæði

Þegar spurt var um ánægju með framboð á húsnæði til sölu voru fleiri ánægðir með það eða 34% af þeim sem svöruðu sögðu það frekar eða mjög gott á meðan 30% sögðu það frekar eða mjög slæmt, 36% töldu að það væri hvorki gott né slæmt. Þegar litið er til ársins 2009 þá hefur ánægja með framboð á húsnæði til sölu minnkað þó nokkuð en það ár voru 47% sem

<sup>33</sup> Búsetugæði á Norðausturlandi (2009).

sögðu famboðið vera frekar eða mjög gott.<sup>34</sup> Einnig var spurt um ánægju með verð á leiguhúsnæði og hefur hún einnig minnkað á milli ára. Árið 2009 voru 42% sem töldu verð á leiguhúsnæði vera frekar eða mjög gott en núna eru það einungis 28% sem svara því til. Þá var ánægja með verð á húsnæði til sölu meiri árið 2009 þegar 47% sögðu það frekar eða mjög gott en núna eru það 29% sem telja svo vera.

---

<sup>34</sup> Búsetugæði á Norðausturlandi (2009).

## 5 UMRÆÐUR OG LOKAORÐ

Niðurstöðum þessarar rannsóknar má í grófum dráttum skipta í þrjá hluta, þ.e. afstöðu þátttakenda til (i) *þjónustu verslana* (ii) *opinberrar þjónustu* og (iii) *samfélagslegra þátta*.

Nokkra áhugaverða punkta má draga út úr hverjum og einum þessara hluta:

### 5.1 VERSLUN

Almennt sækir fólk í hinum dreifðu byggðum rannsóknarsvæðisins matvöruverslun í heimabyggð, þ.e. í næsta þéttbýli. Þegar íbúar á dreifðbyggðara svæðinu, þ.e. Austursvæðinu, sækja verslun utan heimabyggðar þá liggur leiðin hins vegar frekar til Akureyrar heldur en í næsta þéttbýlisstaðinn, Húsavík. Sókn í þjónustu tannlækna styður þetta, þar sem fleiri segjast sækja til Akureyrar en Húsavíkur. Það vekur hins vegar athygli að stór hluti, eða 61% svarenda, notar einnig þjónustu netverslana. Ætla má að sá hluti hafi vaxið síðustu árin samfara auknu framboði og möguleikum til verslunar á netinu, bæði innan og utan lands. Í rannsókninni var hins vegar að öðru leyti ekki spurt um verslunarsókn lengra út fyrir rannsóknarsvæðið, en gera má ráð fyrir því að einhver hluti verslunar annarra þátta en matvöru eigi sér stað í útlöndum, í Reykjavík eða á öðrum stöðum á Íslandi.

Eftir stendur það lykilatriði að tilvist verslunar í heimabyggð, þ.e. í hverju þorpi/þéttbýlisstað er afar mikilvæg, þó svo að nokkuð hlutfall matvöru sé keypt í lágvöruverðsverslunum í stærri kaupstöðum. Þá má einnig draga þá ályktun að sóknarfæri sé í eflingu verslunar innan héraðsins, þ.e. á Húsavík, t.d. með því að þróa leiðir til að auka þjónustu við nærsveitir bæjarins og breyttri/bættari þjónustu í matvöruverslun. Einnig má velta því upp hvort sífellt auknir möguleikar í netverslun af ýmsu tagi hafi ekki bætt verulega búsetuskilyrði í dreifðari byggðum, sem óhjákvæmilega eru fjær sérverslunum. Ebay, Amazon og íslenskar netverslanir geta þannig útvegað heim að dyrum í dreifbylinu sömu sérvörur á áþekktum tíma og sama verði og er á stærri þéttbýlisstöðum.

Þá er einnig vert að benda á að íbúar á Austursvæðinu eyða nokkuð meiri fjárhæðum í matvöru heldur en íbúar Húsavíkur og hefur staðsetning lágvöruverðsverslunar þar mikið að segja. Þetta hefur eflaust þó nokkuð að segja um búsetuskilyrði og hag heimilanna á svæðinu.

### 5.2 ÝMIS ÞJÓNUSTA

Rannsóknin sýnir glögglega mjög jákvæða afstöðu til grunnþjónustu við íbúa á sviði skóla og heilbrigðis. Íbúar á öllu svæðinu eru afar ánægðir með bæði grunn- og leikskólana. Afstaða er þó ekki alveg eins jákvæð gagnvart aðgengi að leikskóla, sem skýrist af því að nokkuð misjafnt



er innan rannsóknarsvæðisins hversu langt er í næsta leikskóla og á hvaða aldri börn komast inn í skólana.

Ánægja er líka mikil með heilbrigðisþjónustu á rannsóknarsvæðinu, en sú niðurstaða hefur einnig komið fram í eldri rannsóknum á sama svæði. Þetta er athyglisvert í ljósi þess að heilbrigðisþjónusta dreifðra byggða er eðli máls samkvæmt ekki mikið sérhæfð heldur byggir á einföldum heilsugæslustöðvum og fáu starfsfólki. Líklegt er að það mikla og beina aðgengi sem íbúar hafa að þessum fáu heilbrigðisstarfsmönnum sé ein forsenda þessarar miklu ánægju með heilbrigðisþjónustu á svæðunum.

### 5.3 SAMFÉLAGSPÆTTIR

Rannsóknin leiddi það í ljós að nokkurn veginn jafn stórt hlutfall svarenda reyndist vera „heimafólk“ í þeim skilningi að það hafði alist upp á svæðinu, og hitt sem er það ekki, þ.e. „aðflutt“ fólk. Þessu atriði hefur ekki verið gefinn mikill gaumur, en hjá sveitarfélögum og þeim aðilum sem vinna að þróun og eflingu dreifðra byggða er sjónum jafnan beint nokkuð mikið að brottfluttu „heimafólki“ eða þeim sem hafa bein tengsl við viðkomandi svæði. Þessi niðurstaða rannsóknarinnar gefur tilefni fyrir þessa aðila til að beina sjónum ekki síður að fólki sem ekki er upprunið af viðkomandi svæði þegar unnið er með þróunarverkefni og atvinnusköpun dreifðra byggða.

Þegar kynin eru skoðuð sérstaklega birtast skýr merki um kynbundna skiptingu á heimilisverkum þar sem konur bera meiri þunga af hefðbundnum heimilisstörfum en karlmenn sjá meira um viðhald húsnæðis og bifreiða. Ennfremur er skipulagt foreldrastarf og foreldrasamskipti líka enn að meirihluta á ábyrgð kvenna en þetta kallast nokkuð á við aðrar rannsóknir um mismunandi ábyrgð kynjanna. Rannsóknin sýnir þó að þátttökuhlutfall kynjanna í stjórnmalastarfi virðist áþekkt. Fram hjá því verður hins vegar ekki horft að í sveitarstjórnnum og æðstu stjórnunarstöðum sveitarfélaga (oddvitar, sveitarstjórar) hallar nokkuð á konur.

### 5.4 LOKAORÐ

Rannsókn sem þessi getur aldrei horft til allra þátta samfélagsins en vonast er til að þetta gefi nokkrar sýn á byggðarlögin sem um ræðir og gagnist til þess að bæta og styrkja byggðir Norðausturlands.

## 6 HEIMILDIR

Anna Karlsdóttir og Auður H. Ingólfssdóttir (2011). *Gendered outcomes of socio-economic restructuring: A tale from a rural village in Iceland*. NORA – Nordic Journal of Feminist and Gender research, 19:3, 163-180.

*Búsetugæði á Norðausturlandi*. (2009). Ritstjórn: Óli Halldórsson, Gréta Bergrún Jóhannesdóttir og Aðalsteinn Jóhannes Halldórsson. Húsavík. Útgefandi: Þekkingarnet Þingeyinga.

*Byggðastofnun* (2014). Brothættar byggðir. Sótt þann 3. nóvember á:  
<http://www.byggdastofnun.is/is/brothaettar-byggdir/framtid-fyrir-brothaettar-byggdir>

*Byggðastofnun* (2014). Sóknaráætlanir landshluta 2014. Sótt þann 26. nóvember á:  
<http://www.byggdastofnun.is/is/verkefni/stodugreiningar-landshluta>

David S. More og George P. McCabe (2003). *Introduction to the practice of statistics*. New York: W.H. Freeman and Company.

*Hagstofa Íslands* (2014). Mannfjöldi. Sótt þann 3. nóvember á:  
<http://hagstofa.is/Hagtalur/Mannfjoldi>

*Hagstofa Íslands* (2014). Vinnumarkaður. Sótt þann 5. nóvember á:  
<http://hagstofa.is/Hagtalur/Laun,-tekjur-og-vinumarkadur/Vinumarkadur>

Hjördis Sigursteinsdóttir og Kjartan Ólafsson (2004). *Áhrif Hvalfjarðarganga á samfélag og byggð á Vesturlandi*. Rannsóknarstofnun Háskólans á Akureyri.

Guðbjörg Linda Rafnsdóttir og Þóra Kristín Þórsdóttir (2014). *Verkaskipting á heimilum í alþjóðlegum samanburði*. Þjóðarspejillinn 2014, Háskóli Íslands.

*Jafnréttisstofa Íslands* (2014). Konur og karlar 2014. Sótt þann 24. nóvember á:  
[http://jafnretti.is/D10/\\_Files/Kvk\\_og\\_kk\\_2014\\_Isl.pdf](http://jafnretti.is/D10/_Files/Kvk_og_kk_2014_Isl.pdf)

*Mannfjöldapróun á starfssvæði Þekkingarnets Þingeyinga* (2014). Ritstjórn: Óli Halldórsson og Gréta Bergrún Jóhannesdóttir. Húsavík: Þekkingarnet Þingeyinga.

Vaske, J. J. (2008). *Survey Research and Analysis: Applications in Parks, Recreation and Human Dimensions*. Pennsylvania: Venture Publishing

*Velferðarráðneyti Íslands* (2014). Reiknivélar fyrir neysluviðmið. Sótt þann 3. nóvember á:  
<https://www.velferdarraduneyti.is/neysluvidmid/>

*Velferðarráðuneyti Íslands* (2013). Jafnréttisþing 2013. Sótt á:  
[http://www.velferdarraduneyti.is/media/Rit\\_2013/Jafnrettisskyrsla\\_2013.pdf](http://www.velferdarraduneyti.is/media/Rit_2013/Jafnrettisskyrsla_2013.pdf)

## 7 VIÐAUKI

### Grunnupplýsingar sem notaðar eru við úrvinnslu könnunarinnar

1. Í hvaða póstnúmeri býið þið/býrð þú?

- 640
- 670
- 671
- 675
- 680
- 681
- 685

2. Hve margir búa á heimilinu að meðtöldum börnum? \_\_\_\_\_

3. Hve margir eldri en 18 ára búa á heimilinu? \_\_\_\_\_

1. Nú viljum við biðja ykkur að skilgreina húsráðendur til að hægt sé að greina upplýsingar betur ef þarf. (Sjá skilgreiningu á forsíðu.)

Húsráðandi A

- Kvk
- Kk

Húsráðandi B

- Kvk
- Kk

Húsráðandi C

- Kvk
- Kk

2. Þar sem fleiri en einn húsráðandi eru á heimili – Tengsl húsráðenda?

- Gift/í staðfestri sambúð
- Fjölskyldutengsl s.s. mæðgin, feðgar, systkin
- Annað

6. Ertu fædd/ur og uppalin þar sem þú býrð?    Húsráðandi A    Húsráðandi B    Húsráðandi C

a) Já	<input type="checkbox"/>	<input type="checkbox"/>	<input type="checkbox"/>
b) Nei (sl. spurningu 7-8)	<input type="checkbox"/>	<input type="checkbox"/>	<input type="checkbox"/>

7. Ef þú hefur búið tímabundið annars staðar, hver var ástæða þess? Merkið við allt sem við á.

Húsráðandi A

Húsráðandi B

Húsráðandi

C

a) Atvinna	<input type="checkbox"/>	<input type="checkbox"/>	<input type="checkbox"/>
b) Menntun	<input type="checkbox"/>	<input type="checkbox"/>	<input type="checkbox"/>
c) Fjölskylduaðstæður	<input type="checkbox"/>	<input type="checkbox"/>	<input type="checkbox"/>
d) Íþróttaiðkun	<input type="checkbox"/>	<input type="checkbox"/>	<input type="checkbox"/>
e) Félagslíf	<input type="checkbox"/>	<input type="checkbox"/>	<input type="checkbox"/>
f) Annað	<input type="checkbox"/>	<input type="checkbox"/>	<input type="checkbox"/>

8. Ef þú hefur búið tímabundið annars staðar, hvers vegna fluttirðu aftur heim? Merkið við allt sem við á.

Húsráðandi A

Húsráðandi B

Húsráðandi

C

a) Atvinna	<input type="checkbox"/>	<input type="checkbox"/>	<input type="checkbox"/>
b) Menntun	<input type="checkbox"/>	<input type="checkbox"/>	<input type="checkbox"/>
c) Fjölskylduaðstæður	<input type="checkbox"/>	<input type="checkbox"/>	<input type="checkbox"/>
d) Íþróttaiðkun	<input type="checkbox"/>	<input type="checkbox"/>	<input type="checkbox"/>
e) Félagslíf	<input type="checkbox"/>	<input type="checkbox"/>	<input type="checkbox"/>
f) Annað	<input type="checkbox"/>	<input type="checkbox"/>	<input type="checkbox"/>

9. Hver er staða ykkar/þín á vinnumarkaði?

Húsráðandi A

Húsráðandi B

Húsráðandi C

a) Atvinnurekandi	<input type="checkbox"/>	<input type="checkbox"/>	<input type="checkbox"/>
b) Nemi	<input type="checkbox"/>	<input type="checkbox"/>	<input type="checkbox"/>
c) Í launuðu fullu starfi	<input type="checkbox"/>	<input type="checkbox"/>	<input type="checkbox"/>
d) Í launuðu hlutastarfi	<input type="checkbox"/>	<input type="checkbox"/>	<input type="checkbox"/>
e) Atvinnuleitandi	<input type="checkbox"/>	<input type="checkbox"/>	<input type="checkbox"/>

f) Á örorkubótum	<input type="checkbox"/>	<input type="checkbox"/>	<input type="checkbox"/>
g) Lífeyrisþegi	<input type="checkbox"/>	<input type="checkbox"/>	<input type="checkbox"/>
h) Heimavinnandi	<input type="checkbox"/>	<input type="checkbox"/>	<input type="checkbox"/>
i) Annað	<input type="checkbox"/>	<input type="checkbox"/>	<input type="checkbox"/>

10. Hversu langt þurfið þið/þarft þú Húsráðandi A Húsráðandi B Húsráðandi C  
að ferðast til og frá vinnu/skóla á  
venjulegum degi?

a) Lítið sem ekkert	<input type="checkbox"/>	<input type="checkbox"/>	<input type="checkbox"/>
b) Minna en 1 klst.	<input type="checkbox"/>	<input type="checkbox"/>	<input type="checkbox"/>
c) 1-2 klst.	<input type="checkbox"/>	<input type="checkbox"/>	<input type="checkbox"/>
d) 3-10 klst.	<input type="checkbox"/>	<input type="checkbox"/>	<input type="checkbox"/>
e) 11-20 klst.	<input type="checkbox"/>	<input type="checkbox"/>	<input type="checkbox"/>
f) Meira en 20 klst.	<input type="checkbox"/>	<input type="checkbox"/>	<input type="checkbox"/>

## Þjónustusókn og samfélagsábyrgð

11. Hversu oft verslið þú yfirleitt legga 3-5 1-2 1-3 1-6 Sjaldnar/  
 þíð/verslar þú yfirleitt legga sinum í sinum í sinum í sinum á aldrei  
 matvöru fyrir heimilið á viku viku mánuði ári  
 eftirfarandi stöðum?

a) Bakkafirði	<input type="checkbox"/>	<input type="checkbox"/>	<input type="checkbox"/>	<input type="checkbox"/>	<input type="checkbox"/>	<input type="checkbox"/>
b) Þórshöfn	<input type="checkbox"/>	<input type="checkbox"/>	<input type="checkbox"/>	<input type="checkbox"/>	<input type="checkbox"/>	<input type="checkbox"/>
c) Raufarhöfn	<input type="checkbox"/>	<input type="checkbox"/>	<input type="checkbox"/>	<input type="checkbox"/>	<input type="checkbox"/>	<input type="checkbox"/>
d) Kópasker	<input type="checkbox"/>	<input type="checkbox"/>	<input type="checkbox"/>	<input type="checkbox"/>	<input type="checkbox"/>	<input type="checkbox"/>
e) Ásbyrgi	<input type="checkbox"/>	<input type="checkbox"/>	<input type="checkbox"/>	<input type="checkbox"/>	<input type="checkbox"/>	<input type="checkbox"/>
f) Húsavík	<input type="checkbox"/>	<input type="checkbox"/>	<input type="checkbox"/>	<input type="checkbox"/>	<input type="checkbox"/>	<input type="checkbox"/>
g) Akureyri	<input type="checkbox"/>	<input type="checkbox"/>	<input type="checkbox"/>	<input type="checkbox"/>	<input type="checkbox"/>	<input type="checkbox"/>
h) Annað	<input type="checkbox"/>	<input type="checkbox"/>	<input type="checkbox"/>	<input type="checkbox"/>	<input type="checkbox"/>	<input type="checkbox"/>

12. Hversu oft verslið þú yfirleitt vörur legga 3-5 1-2 1-3 1-6 Sjaldnar/  
 þíð/verslar þú yfirleitt vörur legga sinum í sinum í sinum í sinum á aldrei  
aðrar en matvöru fyrir viku viku mánuði ári  
 heimilið á eftirfarandi  
 stöðum?

a) Bakkafirði	<input type="checkbox"/>	<input type="checkbox"/>	<input type="checkbox"/>	<input type="checkbox"/>	<input type="checkbox"/>	<input type="checkbox"/>
b) Þórshöfn	<input type="checkbox"/>	<input type="checkbox"/>	<input type="checkbox"/>	<input type="checkbox"/>	<input type="checkbox"/>	<input type="checkbox"/>
c) Raufarhöfn	<input type="checkbox"/>	<input type="checkbox"/>	<input type="checkbox"/>	<input type="checkbox"/>	<input type="checkbox"/>	<input type="checkbox"/>
d) Kópasker	<input type="checkbox"/>	<input type="checkbox"/>	<input type="checkbox"/>	<input type="checkbox"/>	<input type="checkbox"/>	<input type="checkbox"/>
e) Ásbyrgi	<input type="checkbox"/>	<input type="checkbox"/>	<input type="checkbox"/>	<input type="checkbox"/>	<input type="checkbox"/>	<input type="checkbox"/>
f) Húsavík	<input type="checkbox"/>	<input type="checkbox"/>	<input type="checkbox"/>	<input type="checkbox"/>	<input type="checkbox"/>	<input type="checkbox"/>
g) Akureyri	<input type="checkbox"/>	<input type="checkbox"/>	<input type="checkbox"/>	<input type="checkbox"/>	<input type="checkbox"/>	<input type="checkbox"/>
h) Annað	<input type="checkbox"/>	<input type="checkbox"/>	<input type="checkbox"/>	<input type="checkbox"/>	<input type="checkbox"/>	<input type="checkbox"/>

13. Hver sér yfirleitt um að versla matvöru fyrir heimilið?

- Húsráðandi A
- Húsráðandi B
- Húsráðandi C
- Skiptist jafnt milli allra húsráðenda
- Skiptist jafnt milli húsráðenda A og B

14. Hver sér yfirleitt um að versla aðrar vörur en matvöru fyrir heimilið?

- Húsráðandi A
- Húsráðandi B
- Húsráðandi C
- Skiptist jafnt milli allra húsráðenda
- Skiptist jafnt milli húsráðenda A og B

15. Hafið þið/hefur þú verslað vörur á internetinu?

- Já
- Nei

16. Ef já, frá hvaða internetsíðum hafið þið/hefur þú verslað? Merkið við allt sem við á.

- Frá íslenskum síðum
- Frá evrópskum síðum
- Frá bandarískum síðum
- Frá kínverskum síðum
- Annað

17. Gerið þið/gerir þú stórinnskaup í lágvöruverslun þegar færi gefst?

- Já
- Nei (Sl. spurningu 18.)

18. Hvert má áætla að hlutfall matarinnkaupa í lágvöruverslun sé af heildar matarinnkaupum af ársverslun?



- |                                 |                                  |
|---------------------------------|----------------------------------|
| <input type="checkbox"/> Aldrei | <input type="checkbox"/> 51-60%  |
| <input type="checkbox"/> 0-10%  | <input type="checkbox"/> 61-70%  |
| <input type="checkbox"/> 11-20% | <input type="checkbox"/> 71-80%  |
| <input type="checkbox"/> 21-30% | <input type="checkbox"/> 81-90%  |
| <input type="checkbox"/> 31-40% | <input type="checkbox"/> 91-100% |
| <input type="checkbox"/> 41-50% |                                  |

**19. Hversu mikið teljið þið að varið sé í matvæli á þínu heimili í hefðbundinni viku?**

- Minna en 5.000 kr.
- 5.000 – 10.000 kr.
- 11.000 – 20.000 kr.
- 21.000 – 30.000 kr.
- 31.000 – 40.000 kr.
- 41.000 – 50.000 kr.
- Meira en 50.000 kr.

20. Hvaða ástæður skipta máli ef húsráðandi/-endur sækja verslun á matvöru í heimabyggð? Skiptir ekki máli alls máli Skiptir litlu máli Hvorki né Skiptir miklu máli Skiptir mjög miklu máli

a) Aðgengi	<input type="checkbox"/>	<input type="checkbox"/>	<input type="checkbox"/>	<input type="checkbox"/>	<input type="checkbox"/>
b) Gæði	<input type="checkbox"/>	<input type="checkbox"/>	<input type="checkbox"/>	<input type="checkbox"/>	<input type="checkbox"/>
c) Úrval	<input type="checkbox"/>	<input type="checkbox"/>	<input type="checkbox"/>	<input type="checkbox"/>	<input type="checkbox"/>
d) Verðlag	<input type="checkbox"/>	<input type="checkbox"/>	<input type="checkbox"/>	<input type="checkbox"/>	<input type="checkbox"/>

21. Hverju myndi það helst breyta fyrir ykkar/þitt heimili ef það kæmi lágvöruverslun á Húsavík? Það má nefna fleiri en eina ástæðu.

---



---



---



---

22. Hvert sækja meðlimir heimilisins oftast eftirfarandi þjónustustofnanir? Húsa- vik Kópa- skeri Raufar- höfn Þórs- höfn Bakka- firði Akur- eyri Annað

a) Heilsugæslu og sjúkrastofnanir	<input type="checkbox"/>	<input type="checkbox"/>	<input type="checkbox"/>	<input type="checkbox"/>	<input type="checkbox"/>	<input type="checkbox"/>	<input type="checkbox"/>	<input type="checkbox"/>
b) Tannlækna þjónustu	<input type="checkbox"/>	<input type="checkbox"/>	<input type="checkbox"/>	<input type="checkbox"/>	<input type="checkbox"/>	<input type="checkbox"/>	<input type="checkbox"/>	<input type="checkbox"/>
c) Póstþjónustu	<input type="checkbox"/>	<input type="checkbox"/>	<input type="checkbox"/>	<input type="checkbox"/>	<input type="checkbox"/>	<input type="checkbox"/>	<input type="checkbox"/>	<input type="checkbox"/>
d) Fjármálaþjónustu s.s. banka	<input type="checkbox"/>	<input type="checkbox"/>	<input type="checkbox"/>	<input type="checkbox"/>	<input type="checkbox"/>	<input type="checkbox"/>	<input type="checkbox"/>	<input type="checkbox"/>
e) Almenna þjónustu sveitarfélagsins	<input type="checkbox"/>	<input type="checkbox"/>	<input type="checkbox"/>	<input type="checkbox"/>	<input type="checkbox"/>	<input type="checkbox"/>	<input type="checkbox"/>	<input type="checkbox"/>
f) Löggæslu	<input type="checkbox"/>	<input type="checkbox"/>	<input type="checkbox"/>	<input type="checkbox"/>	<input type="checkbox"/>	<input type="checkbox"/>	<input type="checkbox"/>	<input type="checkbox"/>

g)	Stjórnkerfi	<input type="checkbox"/>	<input type="checkbox"/>	<input type="checkbox"/>	<input type="checkbox"/>	<input type="checkbox"/>	<input type="checkbox"/>	<input type="checkbox"/>
	sveitarfélagsins							

**23. Hver sækjir helst þær þjónustustofnanir sem við á?**

- Húsráðandi A
- Húsráðandi B
- Húsráðandi C
- Skiptist jafnt milli allra húsráðanda
- Skiptist jafnt milli húsráðanda A og B

**24. Hversu mikinn tíma notið**

Húsráðandi A

Húsráðandi B

Húsráðandi C

þið/notar þú í hefðundinni viku til

heimilisstarfa?

a) Ekkert	<input type="checkbox"/>	<input type="checkbox"/>	<input type="checkbox"/>
b) Minna en 1 klst.	<input type="checkbox"/>	<input type="checkbox"/>	<input type="checkbox"/>
c) 1 til 2 klst.	<input type="checkbox"/>	<input type="checkbox"/>	<input type="checkbox"/>
d) 3 til 10 klst.	<input type="checkbox"/>	<input type="checkbox"/>	<input type="checkbox"/>
e) 11 til 20 klst.	<input type="checkbox"/>	<input type="checkbox"/>	<input type="checkbox"/>
f) Meira en 20 klst.	<input type="checkbox"/>	<input type="checkbox"/>	<input type="checkbox"/>
g) Á ekki við	<input type="checkbox"/>	<input type="checkbox"/>	<input type="checkbox"/>

**25. Hversu mikinn tíma notið þið/notar þú í hefðundinni viku til viðhalds bifreiðar eða húsnæðis?**

Húsráðandi A

Húsráðandi B

Húsráðandi C

a) Ekkert	<input type="checkbox"/>	<input type="checkbox"/>	<input type="checkbox"/>
b) Minna en 1 klst.	<input type="checkbox"/>	<input type="checkbox"/>	<input type="checkbox"/>
c) 1 til 2 klst.	<input type="checkbox"/>	<input type="checkbox"/>	<input type="checkbox"/>
d) 3 til 10 klst.	<input type="checkbox"/>	<input type="checkbox"/>	<input type="checkbox"/>

e) 11 til 20 klst.	<input type="checkbox"/>	<input type="checkbox"/>	<input type="checkbox"/>
f) Meira en 20 klst.	<input type="checkbox"/>	<input type="checkbox"/>	<input type="checkbox"/>
g) Á ekki við	<input type="checkbox"/>	<input type="checkbox"/>	<input type="checkbox"/>

26. Hver sinnir yfirleitt eftirfarandi Húsráðandi A Húsráðandi B Húsráðandi C  
samfélagsþáttum ef þeir eiga við ykkar/þitt heimili  
– hægt er að merkja við fleiri en einn húsráðanda  
ef verkaskipting er jöfn

a) Foreldrafundir og foreldrasamskipti	<input type="checkbox"/>	<input type="checkbox"/>	<input type="checkbox"/>
b) Afskipti af sveitastjórnarmálum	<input type="checkbox"/>	<input type="checkbox"/>	<input type="checkbox"/>
c) Aðstoð við heimanám barna	<input type="checkbox"/>	<input type="checkbox"/>	<input type="checkbox"/>
d) Aðstoða börn við að sækja tómstundir	<input type="checkbox"/>	<input type="checkbox"/>	<input type="checkbox"/>
e) Garðvinna / útvinnna við húsnæði	<input type="checkbox"/>	<input type="checkbox"/>	<input type="checkbox"/>
f) Umsjón með reikningum og fjármálum heimilis	<input type="checkbox"/>	<input type="checkbox"/>	<input type="checkbox"/>

27. Leggið/Leggðu mat á eftirfarandi þætti í ykkar/þínu byggðarlagi.	Mjög slæmt	Frekar slæmt	Hvorki né	Frekar gott	Mjög gott	Á ekki við
a) Aðgengi að leikskóla	<input type="checkbox"/>	<input type="checkbox"/>	<input type="checkbox"/>	<input type="checkbox"/>	<input type="checkbox"/>	<input type="checkbox"/>
b) Gæði leikskóla	<input type="checkbox"/>	<input type="checkbox"/>	<input type="checkbox"/>	<input type="checkbox"/>	<input type="checkbox"/>	<input type="checkbox"/>
c) Aðgengi að grunnskóla	<input type="checkbox"/>	<input type="checkbox"/>	<input type="checkbox"/>	<input type="checkbox"/>	<input type="checkbox"/>	<input type="checkbox"/>
d) Gæði grunnskóla	<input type="checkbox"/>	<input type="checkbox"/>	<input type="checkbox"/>	<input type="checkbox"/>	<input type="checkbox"/>	<input type="checkbox"/>
e) Aðgengi að framhaldsskóla	<input type="checkbox"/>	<input type="checkbox"/>	<input type="checkbox"/>	<input type="checkbox"/>	<input type="checkbox"/>	<input type="checkbox"/>
f) Gæði framhaldsskóla	<input type="checkbox"/>	<input type="checkbox"/>	<input type="checkbox"/>	<input type="checkbox"/>	<input type="checkbox"/>	<input type="checkbox"/>
g) Aðgengi að heilsugæslu og sjúkrastofnunum	<input type="checkbox"/>	<input type="checkbox"/>	<input type="checkbox"/>	<input type="checkbox"/>	<input type="checkbox"/>	<input type="checkbox"/>
h) Gæði heilsugæslu og sjúkrastofnana	<input type="checkbox"/>	<input type="checkbox"/>	<input type="checkbox"/>	<input type="checkbox"/>	<input type="checkbox"/>	<input type="checkbox"/>
i) Aðgengi að almennri þjónustu sveitarfélagsins	<input type="checkbox"/>	<input type="checkbox"/>	<input type="checkbox"/>	<input type="checkbox"/>	<input type="checkbox"/>	<input type="checkbox"/>
j) Aðgengi að þjónustu sýslumanns	<input type="checkbox"/>	<input type="checkbox"/>	<input type="checkbox"/>	<input type="checkbox"/>	<input type="checkbox"/>	<input type="checkbox"/>
k) Löggæslu	<input type="checkbox"/>	<input type="checkbox"/>	<input type="checkbox"/>	<input type="checkbox"/>	<input type="checkbox"/>	<input type="checkbox"/>
l) Framboð húsnæðis til leigu	<input type="checkbox"/>	<input type="checkbox"/>	<input type="checkbox"/>	<input type="checkbox"/>	<input type="checkbox"/>	<input type="checkbox"/>
m) Framboð húsnæðis til sölu	<input type="checkbox"/>	<input type="checkbox"/>	<input type="checkbox"/>	<input type="checkbox"/>	<input type="checkbox"/>	<input type="checkbox"/>
n) Verðlag húsnæðis til leigu	<input type="checkbox"/>	<input type="checkbox"/>	<input type="checkbox"/>	<input type="checkbox"/>	<input type="checkbox"/>	<input type="checkbox"/>
o) Verðlag húsnæðis til sölu	<input type="checkbox"/>	<input type="checkbox"/>	<input type="checkbox"/>	<input type="checkbox"/>	<input type="checkbox"/>	<input type="checkbox"/>
p) Aðgengi að flugsamgöngum	<input type="checkbox"/>	<input type="checkbox"/>	<input type="checkbox"/>	<input type="checkbox"/>	<input type="checkbox"/>	<input type="checkbox"/>
q) Gæði vegasamgangna	<input type="checkbox"/>	<input type="checkbox"/>	<input type="checkbox"/>	<input type="checkbox"/>	<input type="checkbox"/>	<input type="checkbox"/>

28. Hversu ánægð/ur eru þið/ertu með eftirfarandi þætti í ykkar/þínu byggðarlagi?

	Mjög óánægð/-ur	Frekar óánægð/-ur	Hvorki né	Frekar ánægð/-ur	Mjög ánægð/-ur	Á ekki við
a) Fjöldi starfa í boði	<input type="checkbox"/>	<input type="checkbox"/>	<input type="checkbox"/>	<input type="checkbox"/>	<input type="checkbox"/>	<input type="checkbox"/>
b) Fjölbreytni starfa í boði	<input type="checkbox"/>	<input type="checkbox"/>	<input type="checkbox"/>	<input type="checkbox"/>	<input type="checkbox"/>	<input type="checkbox"/>
c) Atvinnuöryggi	<input type="checkbox"/>	<input type="checkbox"/>	<input type="checkbox"/>	<input type="checkbox"/>	<input type="checkbox"/>	<input type="checkbox"/>
d) Úrval matvöru	<input type="checkbox"/>	<input type="checkbox"/>	<input type="checkbox"/>	<input type="checkbox"/>	<input type="checkbox"/>	<input type="checkbox"/>
e) Úrval á annarri nauðsynjavöru	<input type="checkbox"/>	<input type="checkbox"/>	<input type="checkbox"/>	<input type="checkbox"/>	<input type="checkbox"/>	<input type="checkbox"/>
f) Verðlag á matvöru	<input type="checkbox"/>	<input type="checkbox"/>	<input type="checkbox"/>	<input type="checkbox"/>	<input type="checkbox"/>	<input type="checkbox"/>
g) Verðlag á annarri nauðsynjavöru	<input type="checkbox"/>	<input type="checkbox"/>	<input type="checkbox"/>	<input type="checkbox"/>	<input type="checkbox"/>	<input type="checkbox"/>
h) Íþróttaiðkun fyrir börn	<input type="checkbox"/>	<input type="checkbox"/>	<input type="checkbox"/>	<input type="checkbox"/>	<input type="checkbox"/>	<input type="checkbox"/>
i) Íþróttaiðkun fyrir fullorðna	<input type="checkbox"/>	<input type="checkbox"/>	<input type="checkbox"/>	<input type="checkbox"/>	<input type="checkbox"/>	<input type="checkbox"/>
j) Afþreyingar fyrir börn	<input type="checkbox"/>	<input type="checkbox"/>	<input type="checkbox"/>	<input type="checkbox"/>	<input type="checkbox"/>	<input type="checkbox"/>
k) Afþreyingar fyrir fullorðna	<input type="checkbox"/>	<input type="checkbox"/>	<input type="checkbox"/>	<input type="checkbox"/>	<input type="checkbox"/>	<input type="checkbox"/>
l) Lista- og menningarlíf	<input type="checkbox"/>	<input type="checkbox"/>	<input type="checkbox"/>	<input type="checkbox"/>	<input type="checkbox"/>	<input type="checkbox"/>

Takk kærlega fyrir þátttökuna!