



Þekkingarsetur
Þingeyinga

MANNFJÖLDAÞRÓUN

Á STARFSSVÆÐI

ÞEKINGARSETURS ÞINGEYINGA

MARS 2010

Mars 2010

Þekkingarsetur Þingeyinga

Forsíðumyndir:

Þekkingarsetur Þingeyinga (Mývatn, Hverarönd)
Heimir Harðarson (mannfjöldi á Húsavík)
Langanesbyggð (ungmenni á Þórshöfn)

Ábyrgð/ritstjórn:
Óli Halldórsson

Framkvæmd:
Aðalsteinn J. Halldórsson

INNGANGUR	1
SVEITARFÉLÖG	2
SKÚTUSTAÐAHREPPUR	2
ÞINGEYJARSVEIT	3
NORÐURÞING	4
TJÖRNESHREPPUR	5
SVALBARÐSHREPPUR	6
BYGGÐAKJARNAR	8
LAUGAR	8
REYKJAHLÍÐ	9
HÚSAVÍK	10
KÓPASKER	11
RAUFARHÖFN	12
ÞÓRSHÖFN	13
BAKKAFJÖRÐUR	14
STARFSSVÆÐI ÞEKINGARSETURSINS Í HEILD	15
LANDIÐ ALLT	16
NIÐURSTÖÐUR	17
HEIMILDIR	19

INNGANGUR

Starfssvæði Þekkingarseturs Þingeyinga er á norðausturhorni landsins frá Vaðlaheiði í vestri til Bakkafjarðar í austri. Svæðið er stórt að flatarmáli, alls rúmlega 18 þús. km² en fremur strjálbýlt og búsetuform fjölbreytt. Húsavík er stærsti þéttbýliskjarninn en smærri þéttbýliskjarnar og landbúnaðarhéruð umhverfis.

Sameiningar sveitarfélaga undanfarin misseri gera erfiðara um vik að fylgjast með mannfjöldapróun á einstökum svæðum. Fólk er vant því að horfa á íbúafjölda eftir sveitarfélagamörkum, sem gerir samanburð milli ára erfiðari þegar þau mörk breytast.

Þetta er í þriðja skiptið sem Þekkingarsetur Þingeyinga kannar mannfjöldapróun á þessu svæði. Sú nýbreytni er viðhöfð við vinnu skýrslunnar sem er gefin út í ár að notast er við íbúatölur Hagstofu Íslands frá 1. janúar í stað 1. desember. Þessi breyting kemur til af breyttri tilhögun við birtingu gagna hjá Hagstofu Íslands. Þetta veldur því að tölunum í skýrslunni sem kom út fyrir ári ber ekki saman við tölur sama árs sem eru í þessari skýrslu enda ekki teknar á sama tímapunkti ár hvert.

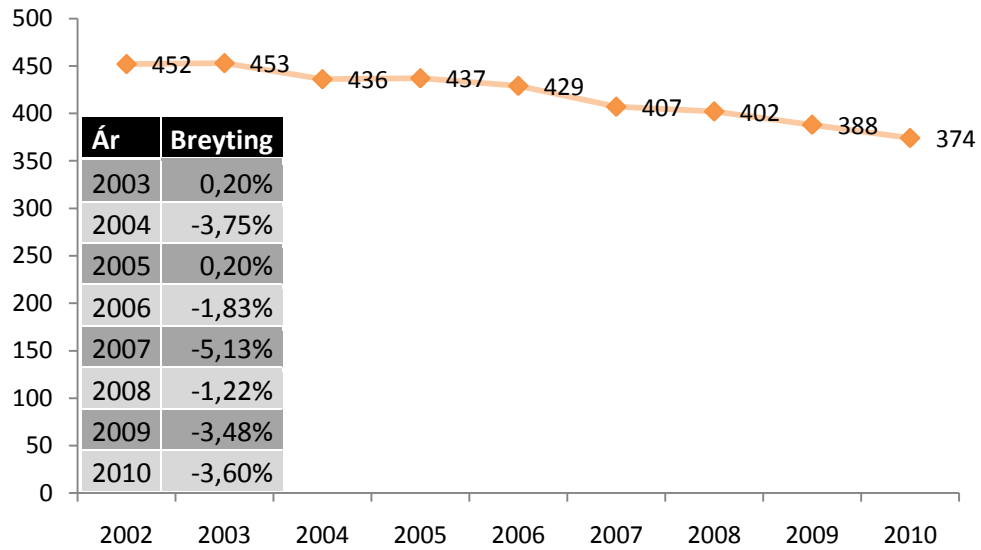
Uppsetningin er einföld og myndræn. Fyrst er mynd sem sýnir íbúafjölda 1. janúar ár hvert frá 2002 til og með árinu 2010. Inni í þeirri mynd er svo tafla sem sýnir breytingu á íbúafjölda í prósentum á milli ára. Taka skal fram að á Y ás línuritanna er lægsta gildi ekki í öllum tilfellum 0. Seinni myndin er svo mannfjöldapíramídi sem sýnir skiptingu íbúanna eftir kyni og aldri eins og skiptingin var 1. janúar 2010. Körlum er skipt niður eftir aldursflokkum vinstra megin á myndunum og konur eru hægra megin. Yngstu aldursflokkarnir eru neðst á myndunum og þeir elstu efst.

Helstu niðurstöður eru raktar aftast í skýrslunni, en umfram allt eru þó tölurnar og myndirnar látnar tala sínu máli.

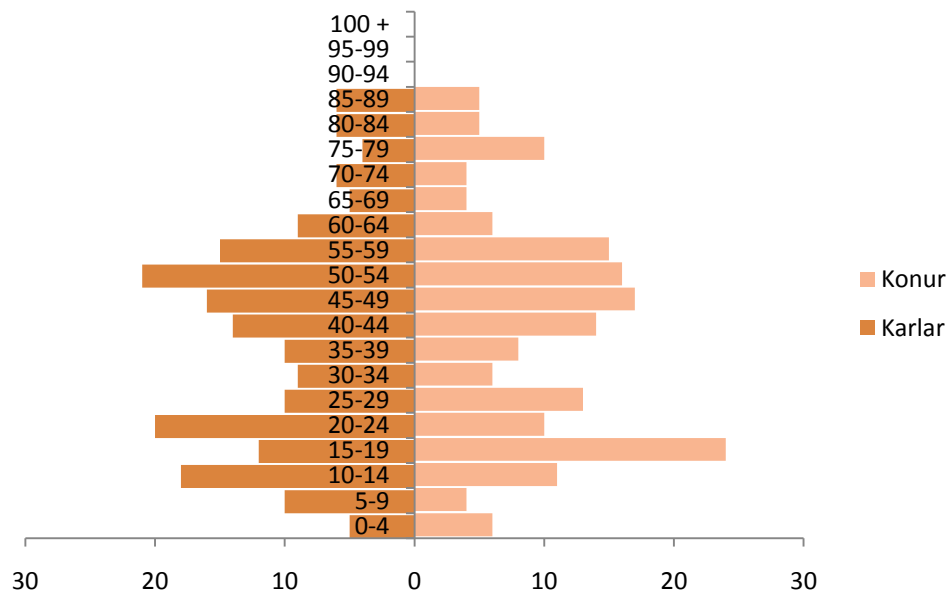
Allar heimildir eru fengnar af vef Hagstofu Íslands.

SVEITARFÉLÖG

Skútustaðahreppur

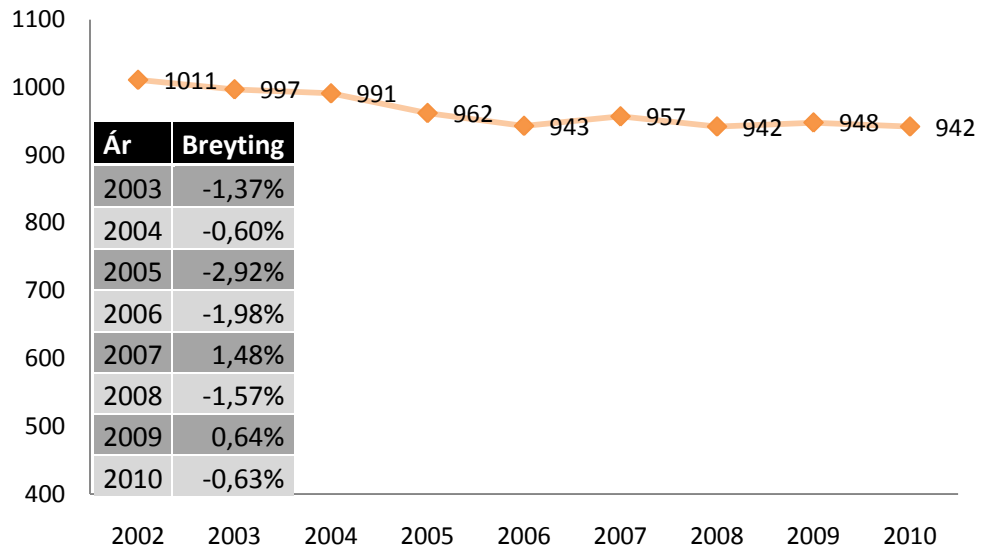


Mynd 1

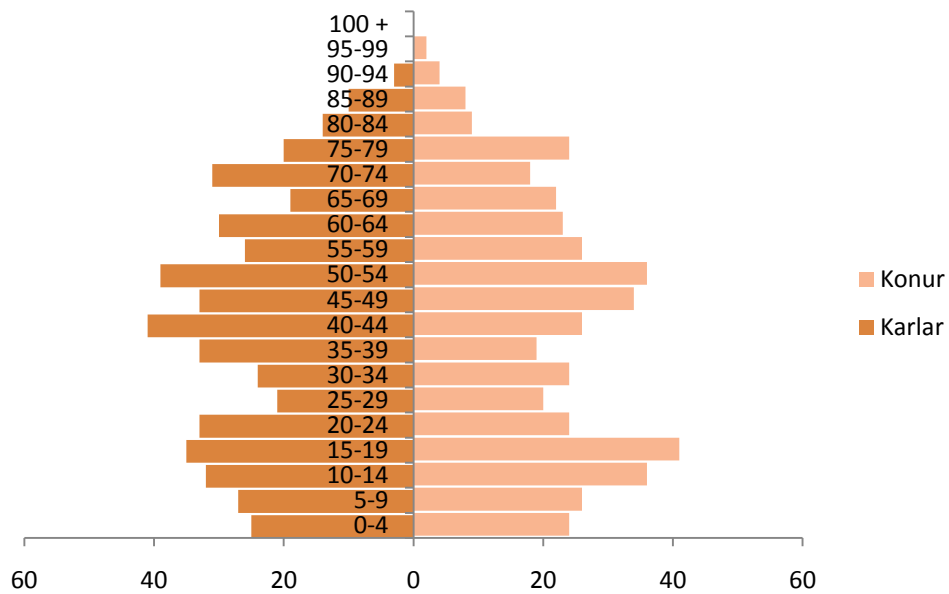


Mynd 2

Þingeyjarsveit

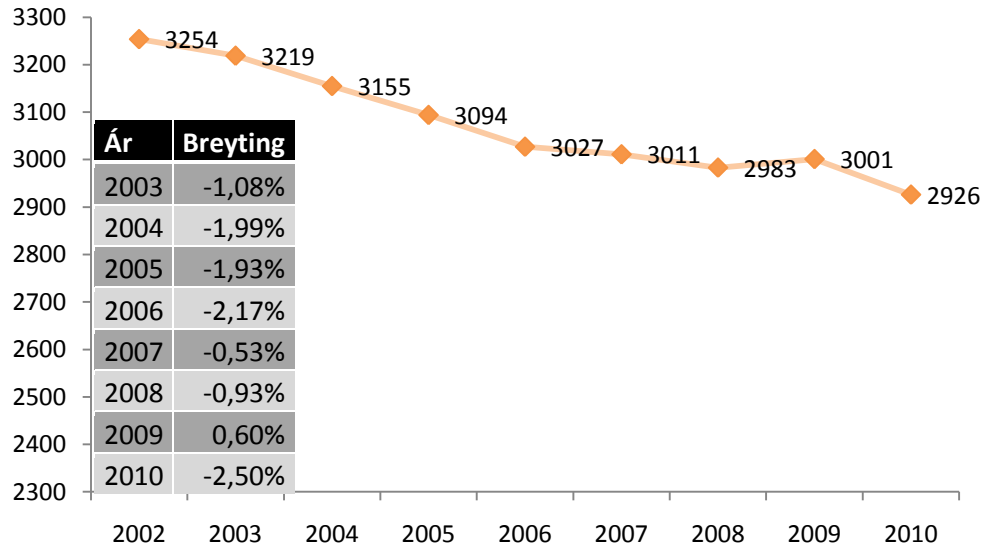


Mynd 3

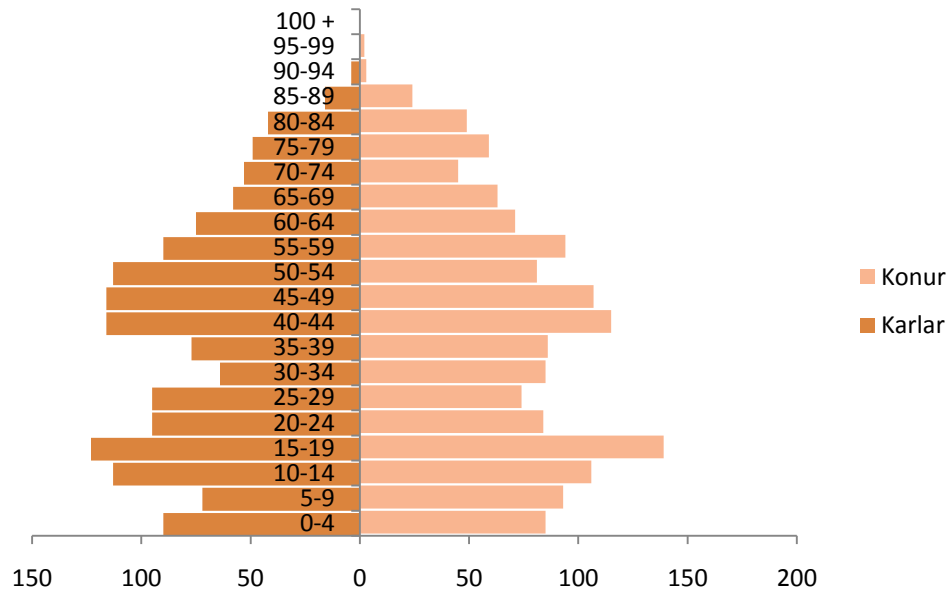


Mynd 4

Norðurþing

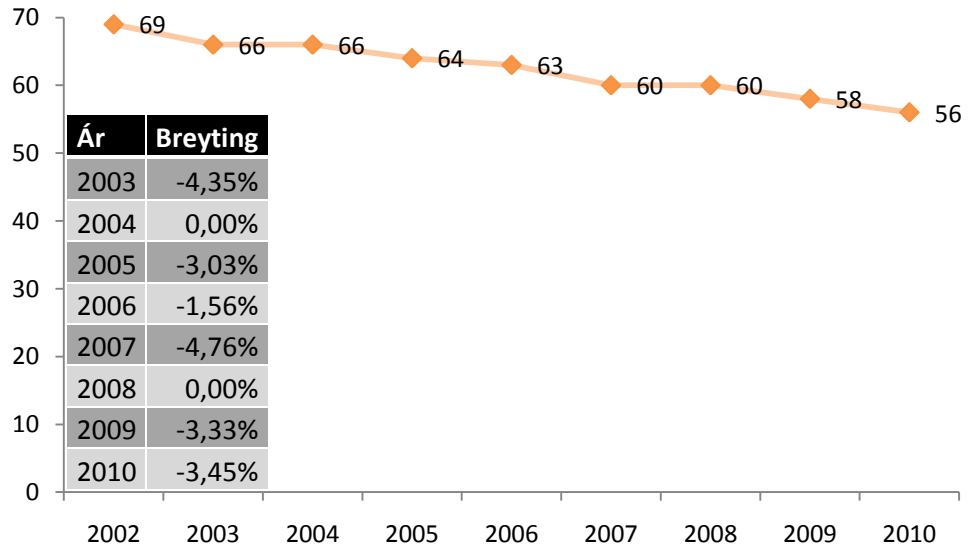


Mynd 5

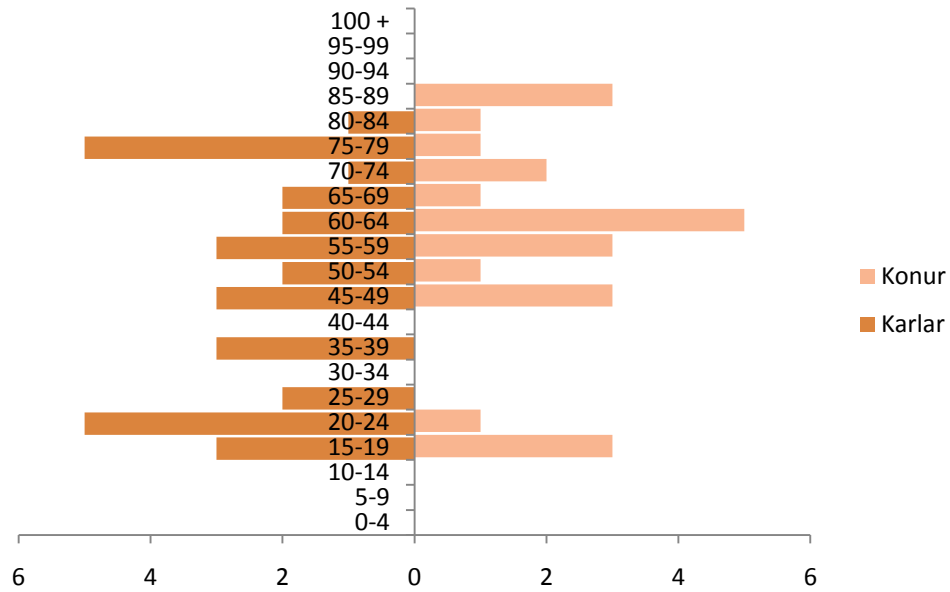


Mynd 6

Tjörneshreppur

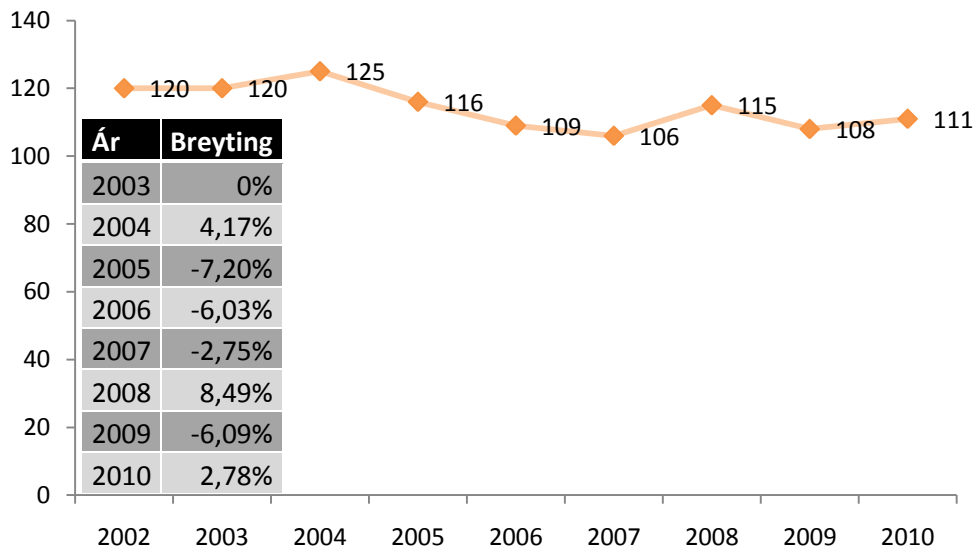


Mynd 7

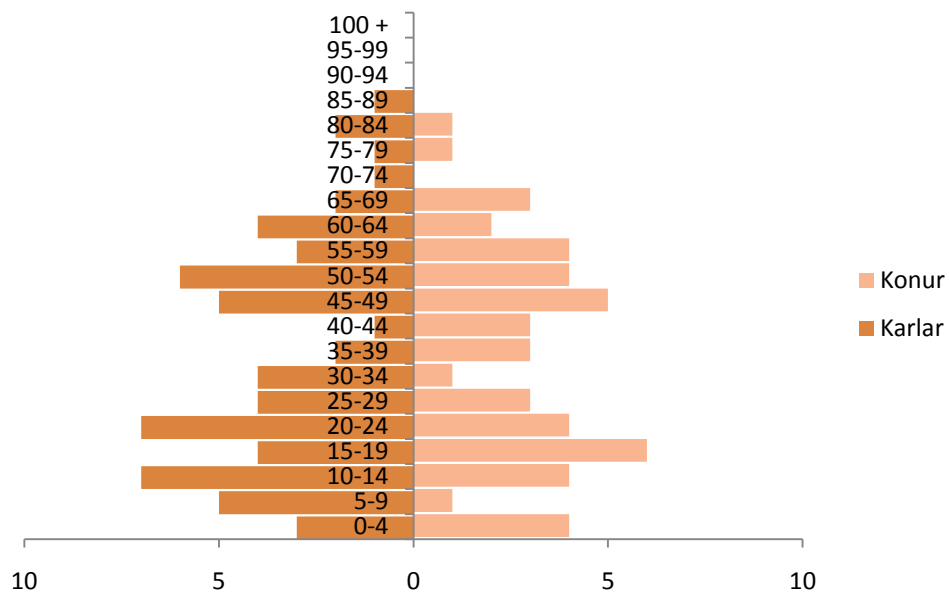


Mynd 8

Svalbarðshreppur.

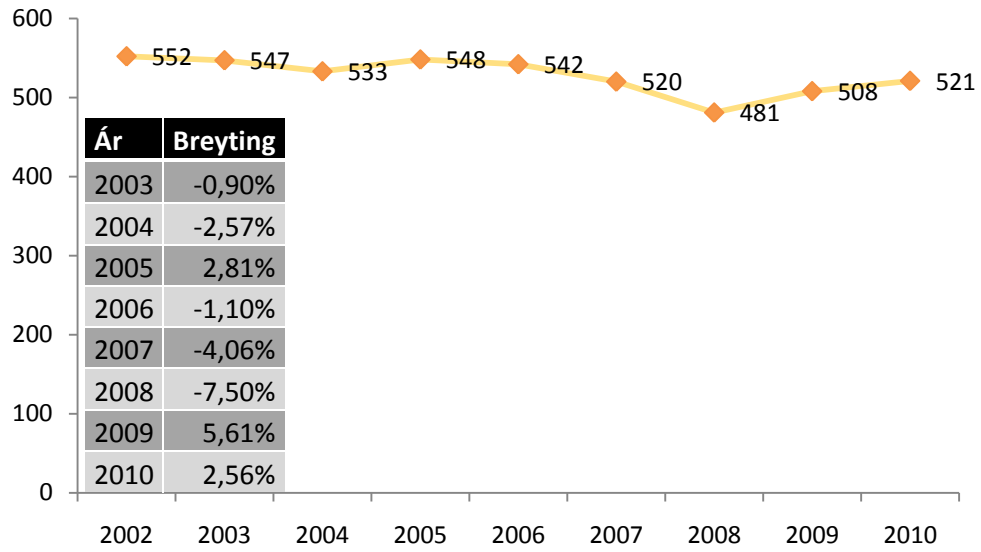


Mynd 9

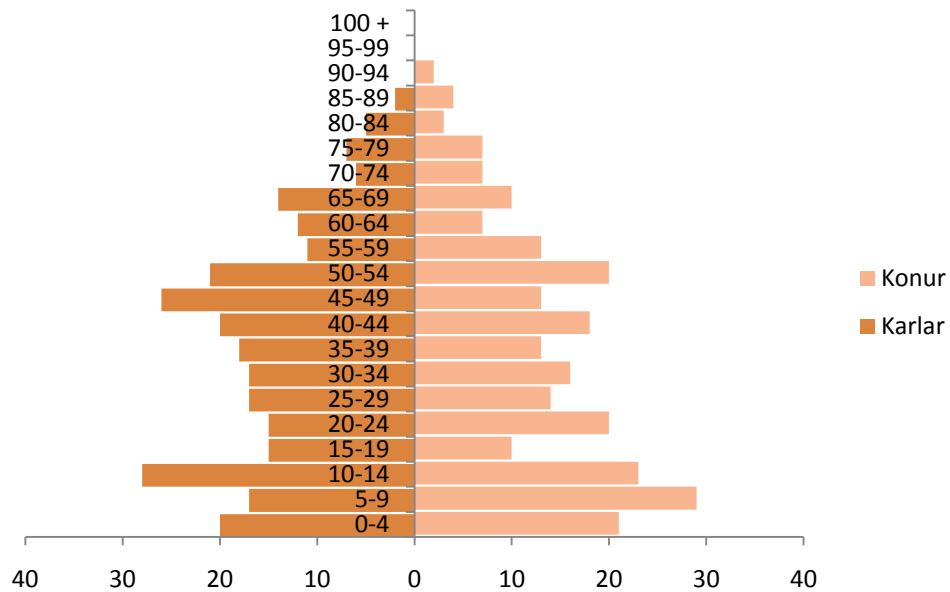


Mynd 10

Langanesbyggð



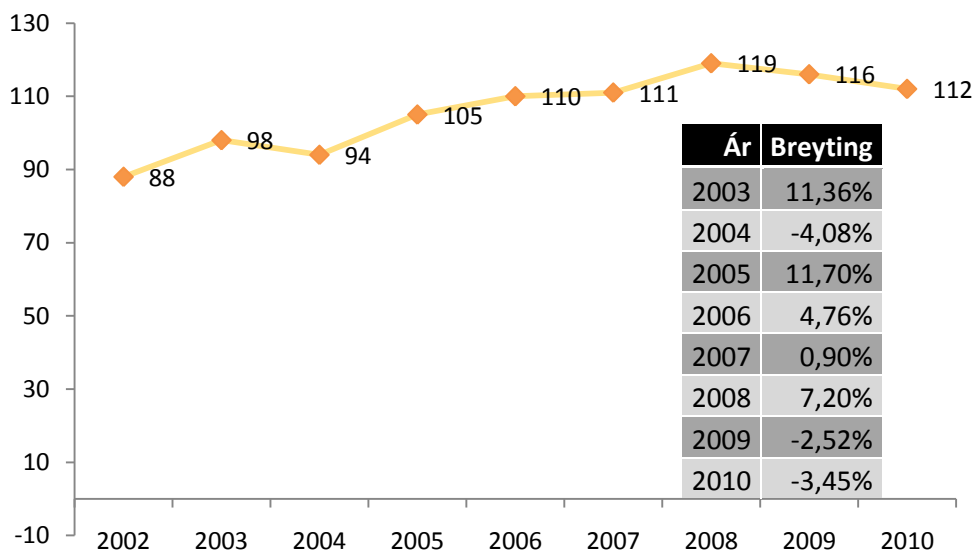
Mynd 11



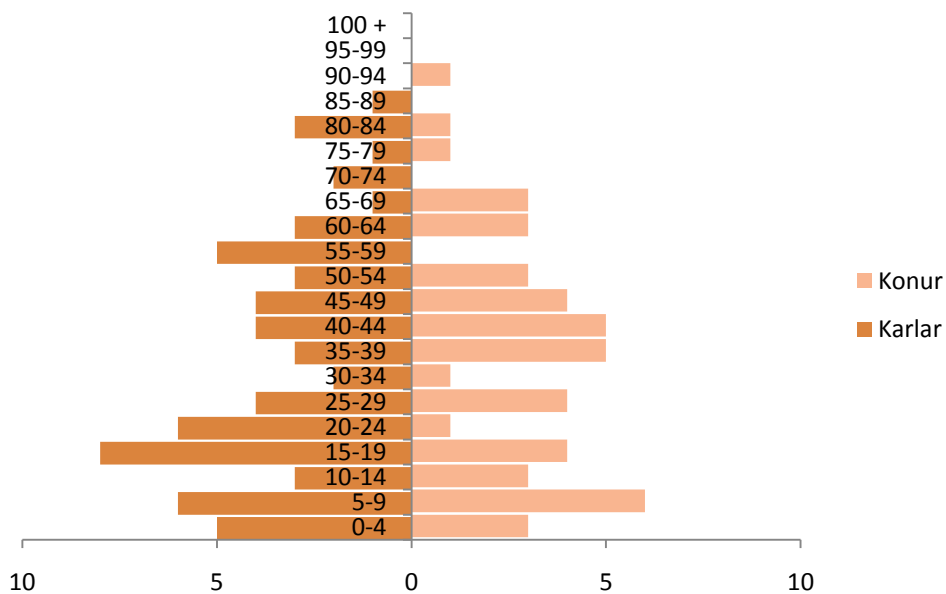
Mynd 12

BYGGÐAKJARNAR

Laugar

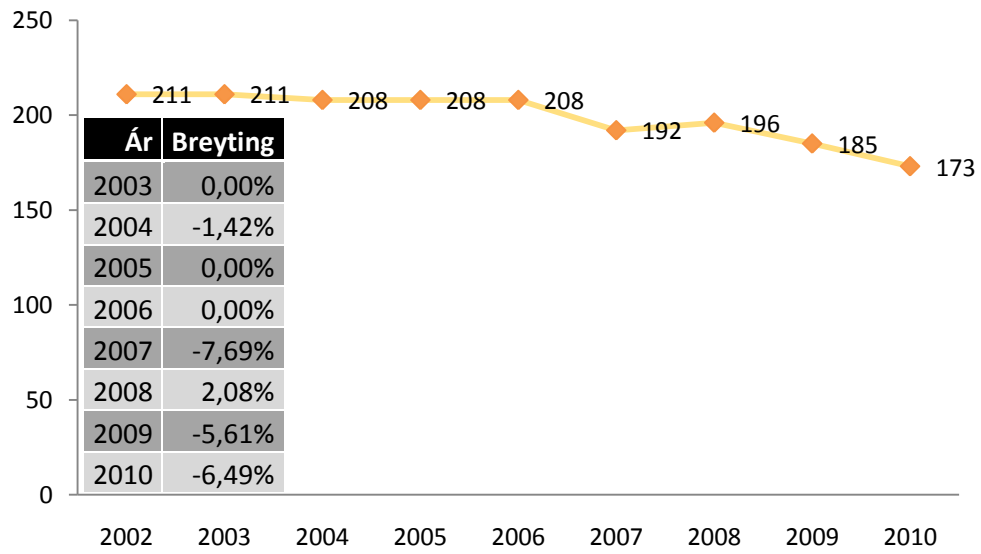


Mynd 13

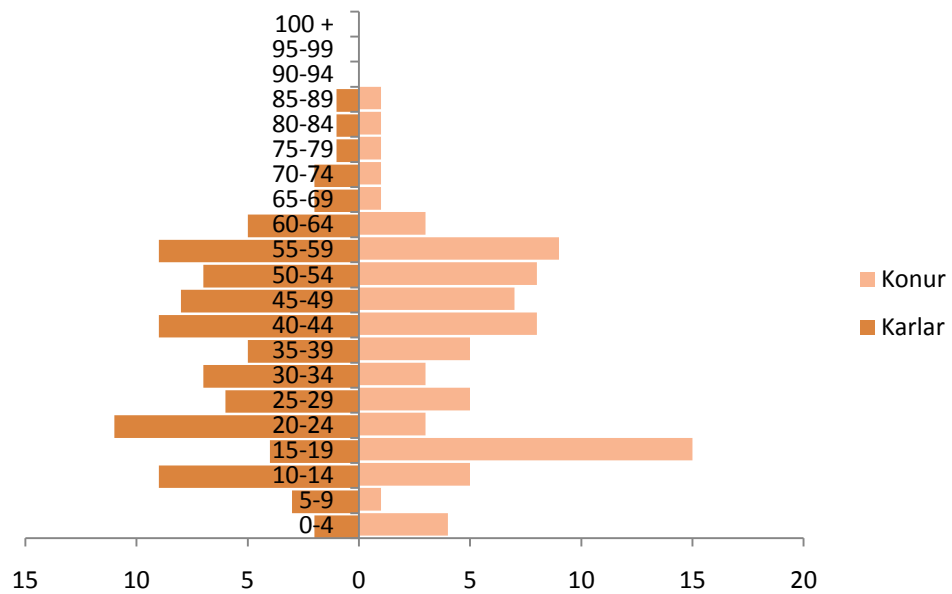


Mynd 14

Reykjahlíð

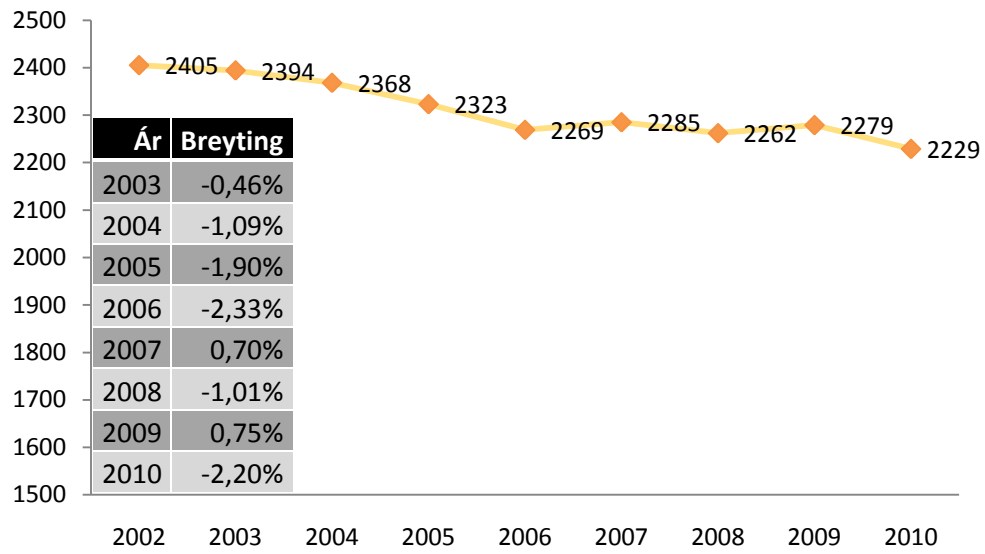


Mynd 15

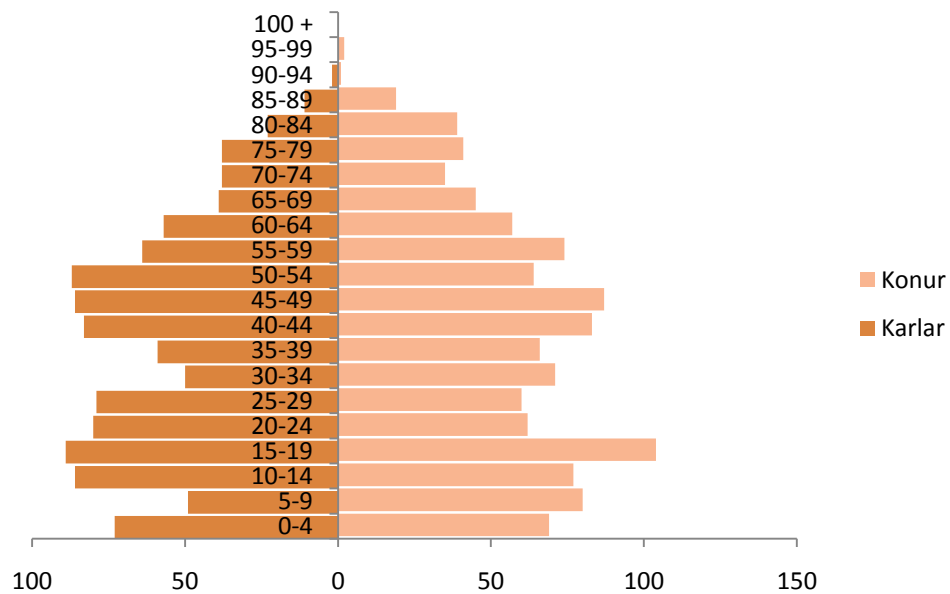


Mynd 16

Húsavík

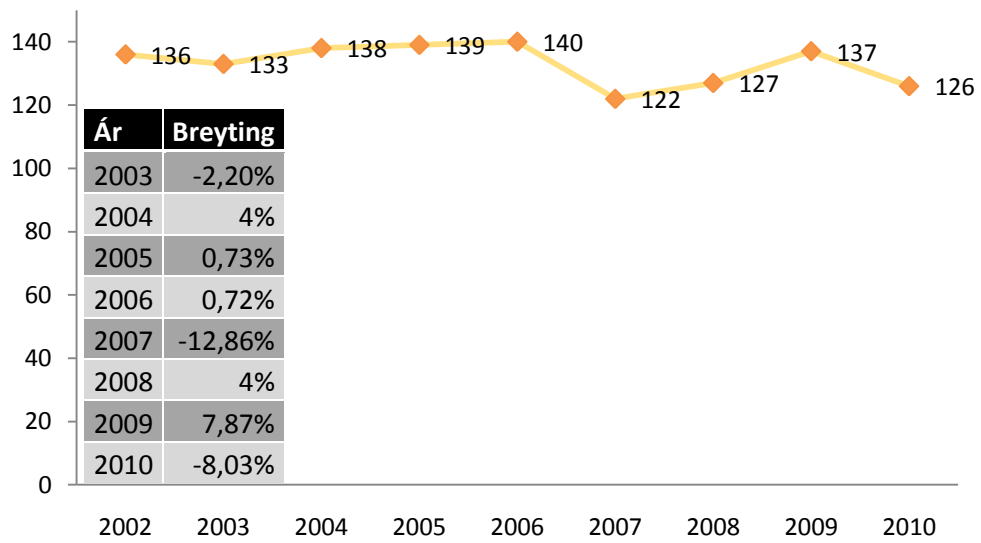


Mynd 17

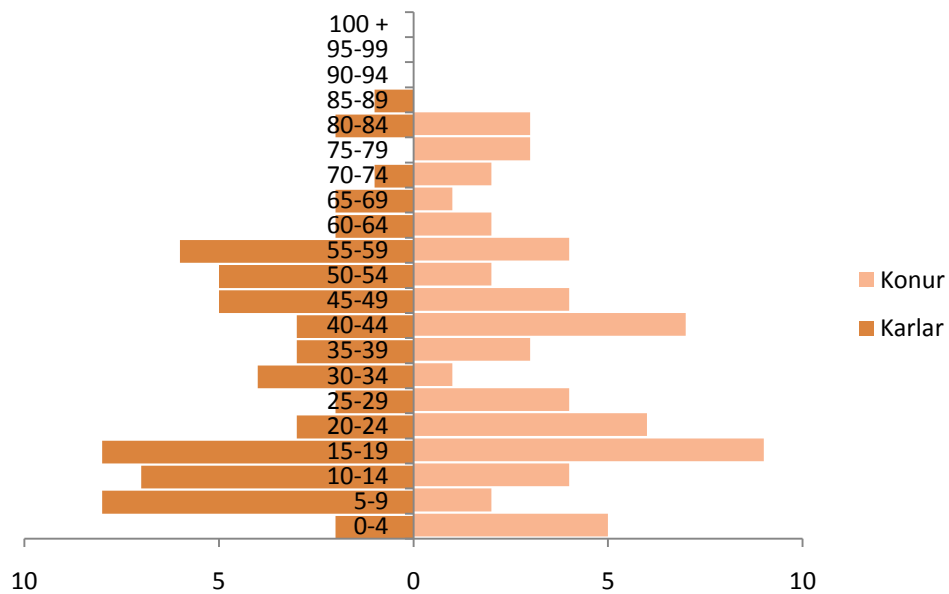


Mynd 18

Kópasker

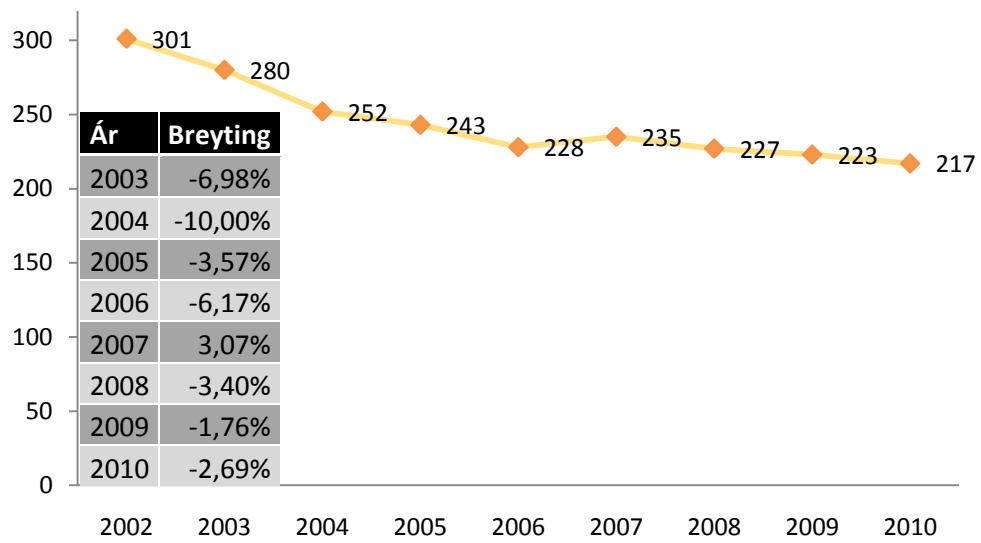


Mynd 19

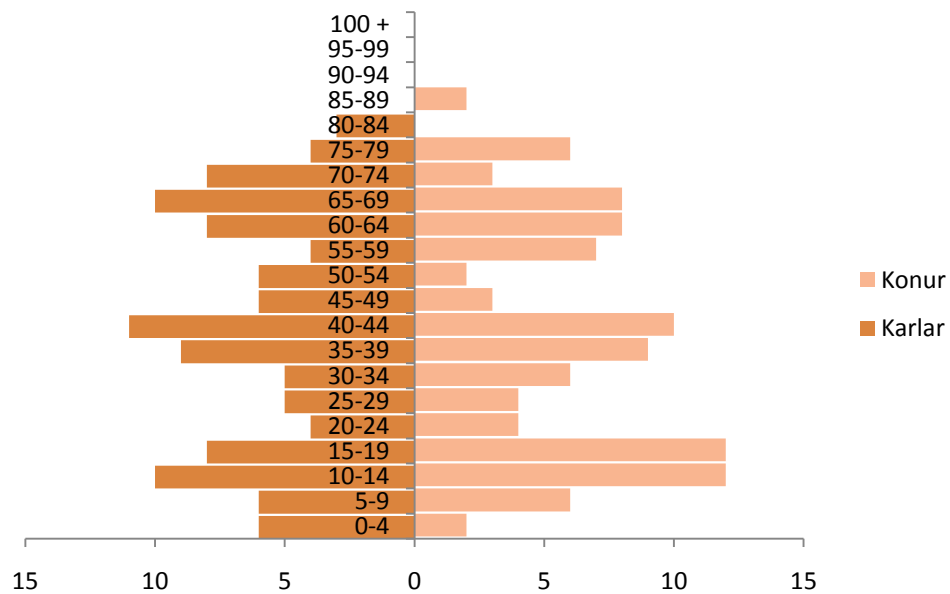


Mynd 20

Raufarhöfn

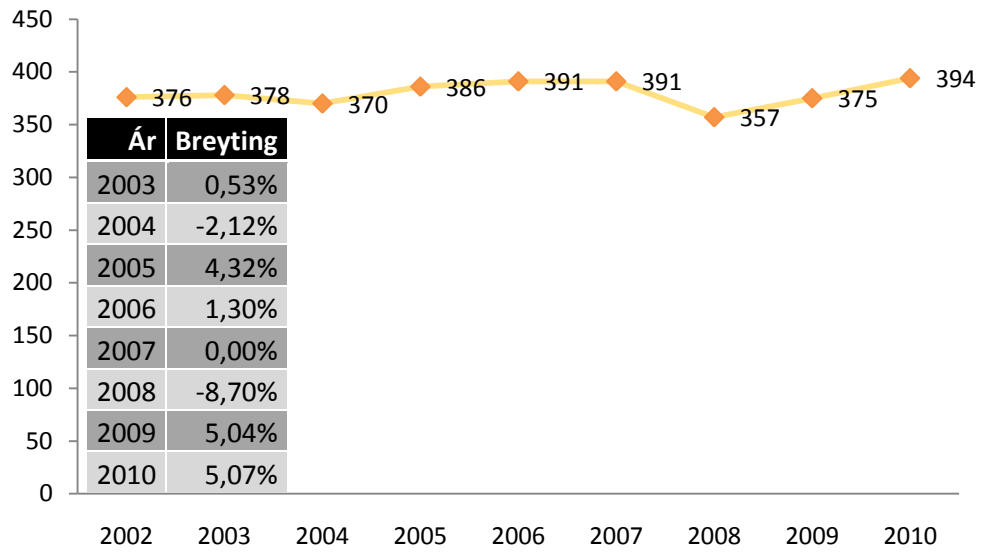


Mynd 21

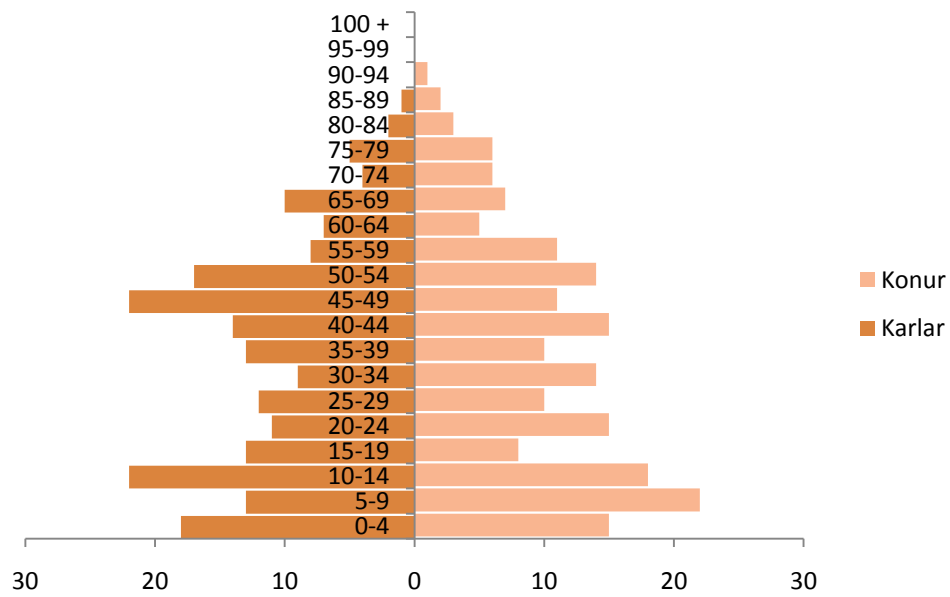


Mynd 22

Þórshöfn

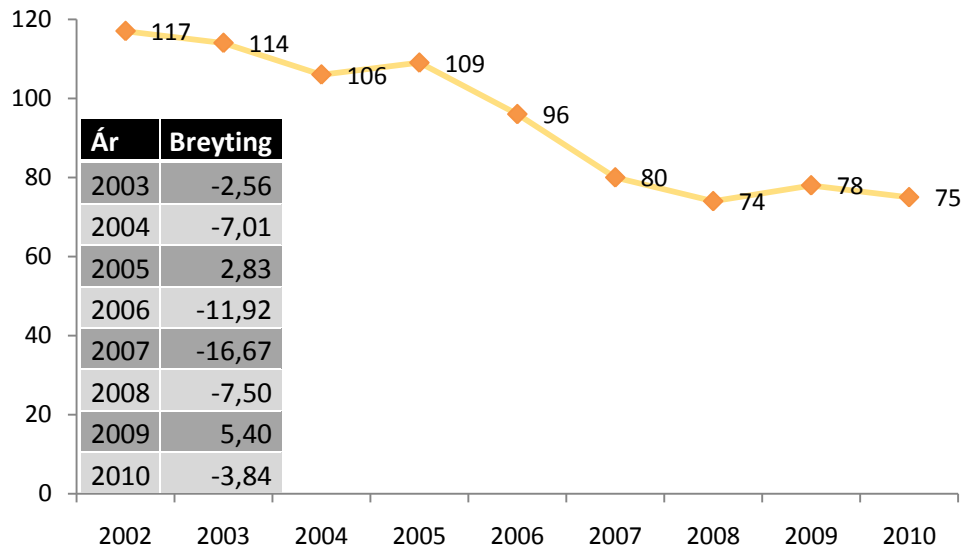


Mynd 23

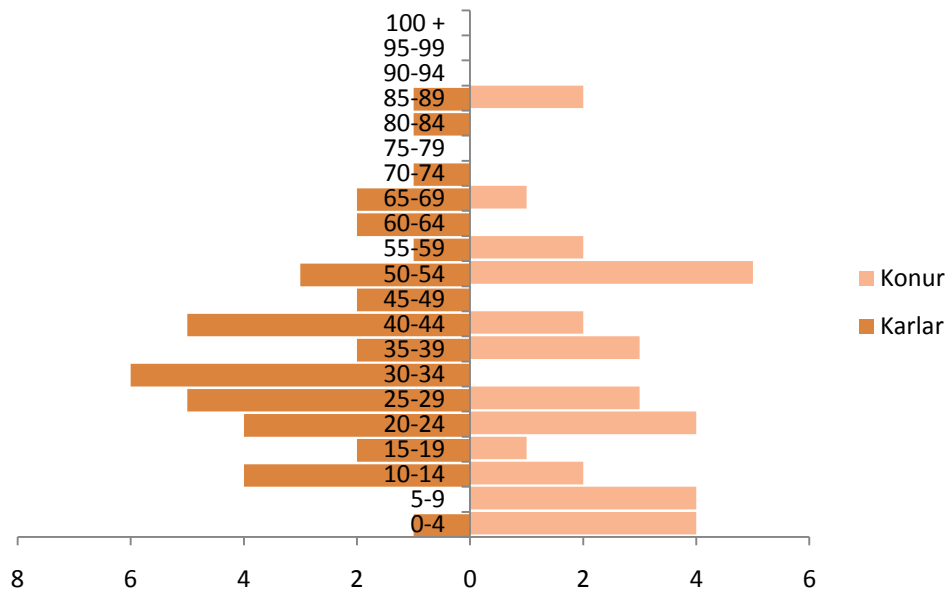


Mynd 24

Bakkafjörður

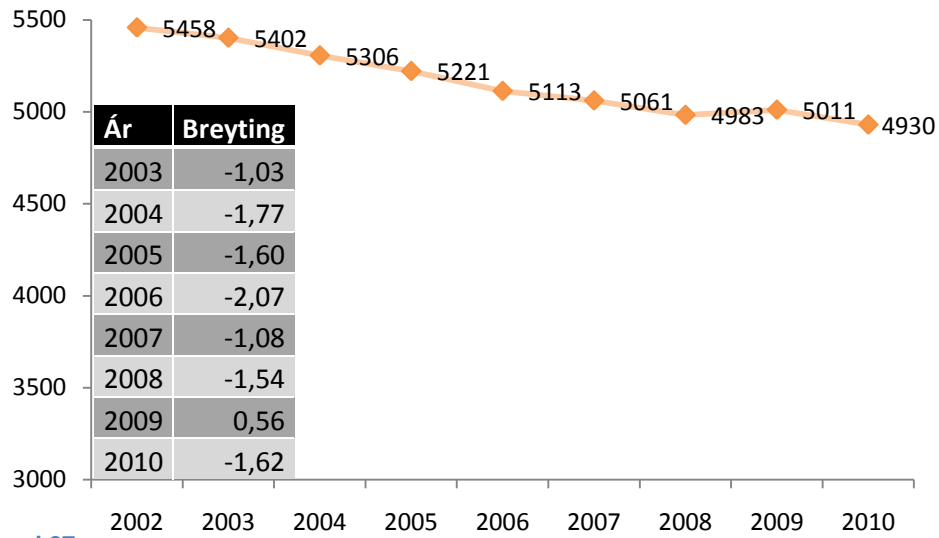


Mynd 25

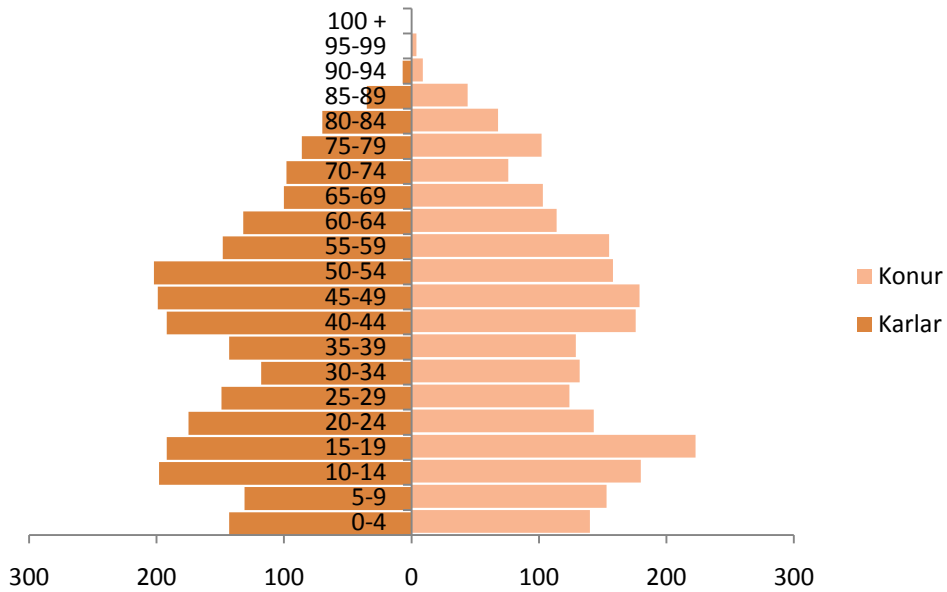


Mynd 26

STARFSSVÆÐI ÞEKKINGARSETURSINS Í HEILD

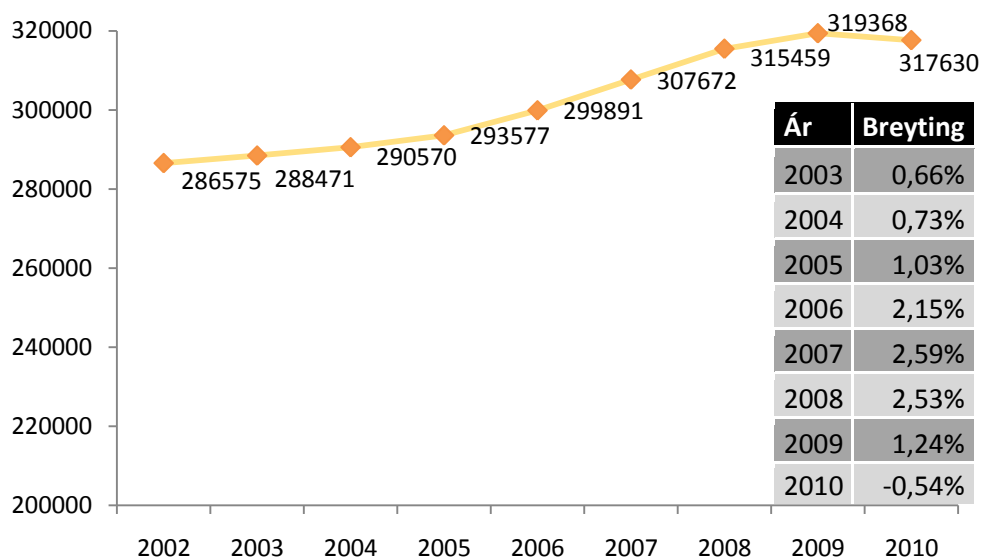


Mynd 27

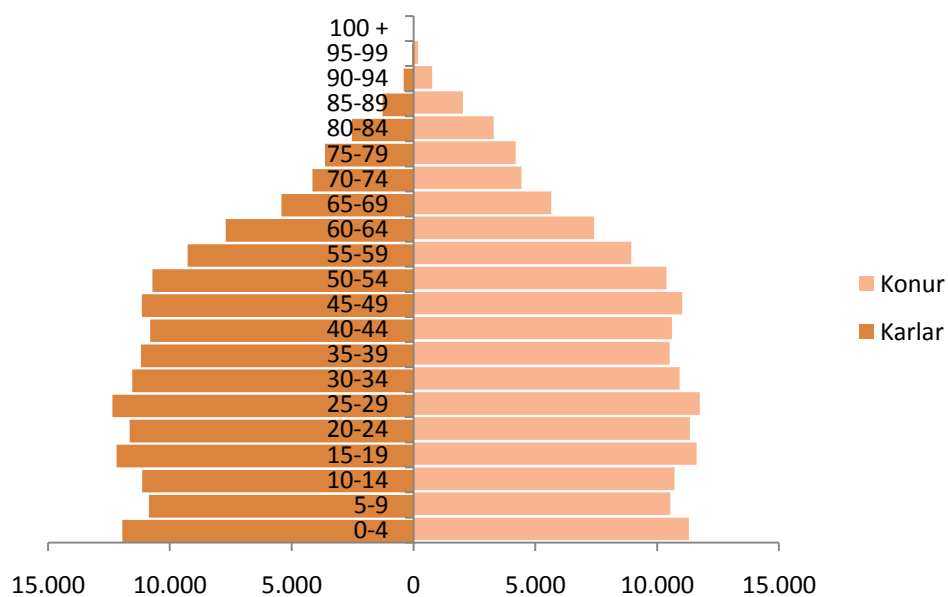


Mynd 28

LANDIÐ ALLT



Mynd 29



Mynd 30

NIÐURSTÖÐUR

Starfssvæðið í heild

Ljóst er að íbúabróun í Þingeyjarsýslum og við Bakkaflóa hefur almennt verið neikvæð á árinu 2009. Staðan er misjöfn en hvergi mjög góð. Á landinu öllu hefur fólki fjölgað um 10,84 % frá 2002 til ársins 2010 en á þessum tíma hefur fækkað um 9,67 % á fyrrgreindu svæði á Norðausturhorni landsins. Á árabílinu hefur fækkað í öllum sveitarfélögum á starfssvæði þekkingarsetursins.

Skútustaðahreppur

Í Skútustaðahreppi fækkaði mest allra sveitarfélaga héraðsins milli mælinga eða um 3,6% (14 einstaklinga). Er það annað árið í röð sem fækkun er yfir 3% milli ára. Fækkað hefur í Skútustaðahreppi um 14,16% frá árinu 2002 og samfellt frá árinu 2005.

Þingeyjarsveit

Staðan í Þingeyjarsveit er jákvæðari þar sem fækkun varð óveruleg milli ára, eða 0,63% (6 einstaklinga). Í Þingeyjarsveit hefur að vísu fækkað um 6,82 % síðan árið 2002 en íbúafjöldi hefur verið nokkuð stöðugur frá árinu 2006. Ekki hafa verið stórar sveiflur í íbúatölunni á milli ára undanfarin ár.

Norðurþing

Norðurþing er langfjölmennasta sveitarfélag héraðsins með um 60% íbúa. Í Norðurþingi fækkaði verulega á árinu eða um 2,5% (75 einstaklinga). Þessi fækkun á liðnu ári er afturkippur frá síðasta ári þar sem fjölgaði um 0,6%. Frá árinu 2002 hefur fólki fækkað stöðugt í Norðurþingi, utan fyrrnefndrar fjölgunar milli áranna 2008 og 2009. Alls hefur þessi fólksfækkun verið 10,08% frá 2002.

Tjörneshreppur

Tjörneshreppur er meðal fámennustu sveitarfélaga landsins og getur lítið rót á fólki haft töluverð áhrif á prósentumælingar. Í Tjörneshreppi fækkaði um 3,45% á liðnu ári (2 einstaklinga). Íbúum í Tjörneshreppi hefur fækkað stöðugt frá árinu 2005 og um 18,84 % síðan 2002.

Svalbarðshreppur

Í Þistilfirði hefur íbúabróun undanfarið verið mun jákvæðari en í öðrum sveitarfélögum. Íbúum Svalbarðshrepps fjölgaði þannig um 2,78% (3 einstaklinga) á árinu 2009. Hreppurinn er fámennur svo prósentutölur eru töluvert breytilegar. Íbúum Svalbarðshrepps hefur þó fækkað um 7,5 % frá árinu 2002 en íbúafjöldi hefur verið nokkurn veginn í jafnvægi frá árinu 2005.

Langanesbyggð

Í Langanesbyggð fjölgaði íbúum um 2,56% (13 einstaklinga) milli ára og er það annað árið í röð sem fjölgar í sveitarfélaginu. Íbúum Langanesbyggðar hefur fækkað minnst allra sveitarfélaga frá árinu 2002 eða um 5,61 %. Eftir uppsveiflu í íbúatölu síðustu tvö ár hefur Langanesbyggð nú svipaðan íbúafjölda og 2006.

Byggðakjarnar

Ef sérstaklega er horft til hvers og eins íbúakjarna héraðsins má sjá töluverðan breytileika í íbúapróun.

Þórshöfn hefur sérstöðu meðal íbúakjarna héraðsins þar sem íbúum fjölgaði um 5,07% (19 einstaklinga) á árinu. Einnig að því leyti að á *Þórshöfn* hefur fjölgað í heild um 4,79% síðan 2002.

Á *Laugum* í Þingeyjarsveit hefur einnig verið jákvæð íbúapróun undanfarið ár þótt fækkað hafi í sveitarfélaginu í heild. Frá árinu 2002 hefur íbúum fjölgað um 27,27%. Fólksfækkun hefur þó orðið á *Laugum* síðustu tvö ár og um 3,45% ár síðasta ári.

Húsavík er langstærsti þéttbýliskjarni héraðsins, einn og sér með tæpan helming allra íbúa svæðisins. Á *Húsavík* fækkaði um 2,2% á síðasta ári og hefur þar fækkað um 7,32 % frá árinu 2002.

Í *Reykjahlíð* í Mývatnssveit fækkaði um 6,49% á árinu og um 18 % frá 2002.

Á *Kópaskeri* fækkaði íbúum um 8,03% á síðasta ári og um 7,35 % síðan 2002.

Á *Bakkafirði* fækkaði íbúum um 3,84% á síðasta ári og um 35,9% frá árinu 2002.

Á *Raufarhöfn* fækkaði um 2,69% á síðasta ári og um 27,91 % frá árinu 2002.

Niðurlag

Byggðin við Þistilfjörð sker sig úr hvað íbúapróun varðar með fjölgun íbúa á liðnu ári. Í öllum öðrum sveitarfélögum og byggðakjörnum héraðsins hefur íbúum fækkað undanfarið ár. Þá hefur fækkun orðið í öllum sveitarfélögum svæðisins frá árinu 2002 fram til 2010 og í sumum tilvikum afar mikil.

Ljóst má vera af framansögðu að íbúapróun á norðausturhorni landsins sem hér er greint frá hefur undanfarið ár og um árabíl almennt séð verið afar neikvæð.

HEIMILDIR

Hagstofa Íslands. Mars 2010. www.hagstofa.is > Mannfjöldi