



Þekkingarnet  
Þingeyinga

## „ÞAÐ HEFÐI ENGINN TRÚAÐ ÞVÍ“

Tilviksrannsókn: Breytingar á atvinnu- og  
búsetuháttum í sjávarbyggðum á Íslandi

Raundæmið Húsavík



Mars 2016



Mars 2016

Þekkingarnet Þingeyinga

*Forsíðumyndir (frá vinstri):*

Mynd úr einkasafni

Mynd úr einkasafni

Hvalaskoðun: Gréta Bergrún Jóhannesdóttir

Námsver: Þekkingarnet Þingeyinga

*Ábyrgð / ritstjórn:*

Óli Halldórsson / Gréta Bergrún Jóhannesdóttir

*Framkvæmd:*

Gréta Bergrún Jóhannesdóttir

Birna Ásgeirsdóttir

Óli Halldórsson

Helena Eydís Ingólfssdóttir

ISBN 978-9935-405-49-4



# EFNISYFIRLIT

<b>Myndaskrá</b>	<b>6</b>
<b>Töfluskrá</b>	<b>6</b>
<b>1 Inngangur</b>	<b>1</b>
1.1 <i>Tilgangur rannsóknar</i>	1
1.2 <i>Byggðaðpróun á Húsavík</i>	2
Mannfjöldi	2
Atvinnulíf	3
<b>2 Aðferðir</b>	<b>5</b>
2.1 <i>Viðtöl við heimamenn</i>	5
2.2 <i>Viðhorfskönnun</i>	5
<b>3 „Okkur tókst ekki að spila nógu vel úr því“</b>	<b>6</b>
3.1 <i>Viðtöl</i>	6
3.2 <i>Samantekt úr viðtölum</i>	10
3.3 <i>Viðhorfskönnun</i>	10
<b>4 Umræður</b>	<b>15</b>
4.1 <i>Breytingar jákvæðar eða neikvæðar?</i>	15
4.2 <i>Ytri og innri aðstæður</i>	15
4.3 <i>Innviðir atvinnuveganna</i>	16
4.4 <i>Fjölbreytni eða kjölfestufyrirtæki</i>	16
<b>5 Niðurstöður: Byggðir og breytingar – framtíðarsýn</b>	<b>17</b>
<b>6 Lokaorð</b>	<b>19</b>
<b>7 Heimildir</b>	<b>20</b>

## MYNDASKRÁ

Mynd 1 Mannfjöldi á Húsavík 1900–2016.....	2
Mynd 2 Aldursskiptur mannfjölda á Húsavík árin 1995–2015.....	3
Mynd 3 Hvað hefur þú búið lengi á Húsavík.....	11
Mynd 4 Hversu mikilvægar voru eftirfarandi atvinnugreinar á Húsavík síðustu 20 ár .....	12
Mynd 5 Hversu mikilvægar eru þessar atvinnugreinar á Húsavík næstu 20 árin.....	12
Mynd 6 Finnst þér breytingar á samélaginu á Húsavík síðustu 20 ár hafa verið til hins betra eða verra.....	13
Mynd 7 Í hvaða atvinnugreinum telur þú helst að vanti atvinnutækifæri á Húsavík.....	14
Mynd 8. Traust sjávarbyggð.....	19

## TÖFLUSKRÁ

Tafla 1 Skipting starfa eftir atvinnuvegum.....	4
---	---

# 1 INNGANGUR

## 1.1 TILGANGUR RANNSÓKNAR

Sjávarþorpa og -bæir hringinn í kringum landið eiga það sameiginlegt að hafa myndast vegna breytinga á atvinnu- og búsetuháttum landsins. Atvinna og búseta færðist frá mörgum og smáum einingum í sveitum landsins (sveitarbæjum/-býlum) yfir í þéttbýliskjarna sem skópu betri búsetu- og atvinnuskilyrði og uppfylltu frekar þarfir íbúa á hverjum stað og tíma.

Á Húsavík, sem er nokkuð dæmigerð sjávarbyggð, hafa atvinnuhættir tekið verulegum breytingum, ekki eingöngu í fortíðinni heldur hefur umbylting orðið í atvinnuháttum á allra síðustu árum. Markmið rannsóknarinnar var að greina þróun atvinnuhátta í sjávarþorpi á Íslandi, með Húsavík sem raundæmi, að mæla viðhorf íbúa og atvinnulífs til breytinga og þróunar á atvinnuháttum bæjarins og setja fram tillögur að stefnumiði fyrir sjávarþorpa á Íslandi með hliðsjón af niðurstöðum rannsóknar. Eins og aðrar slíkar mælingar gefur þetta aðeins ákveðna mynd af viðfangsefninu en með því að nota hvort tveggja eigindlegar og meginlegar rannsóknaraðferðir eins og viðtöl, rýningu gagna og viðhorfskönnun fæst víðtækari og dýpri sýn á viðfangsefnið.

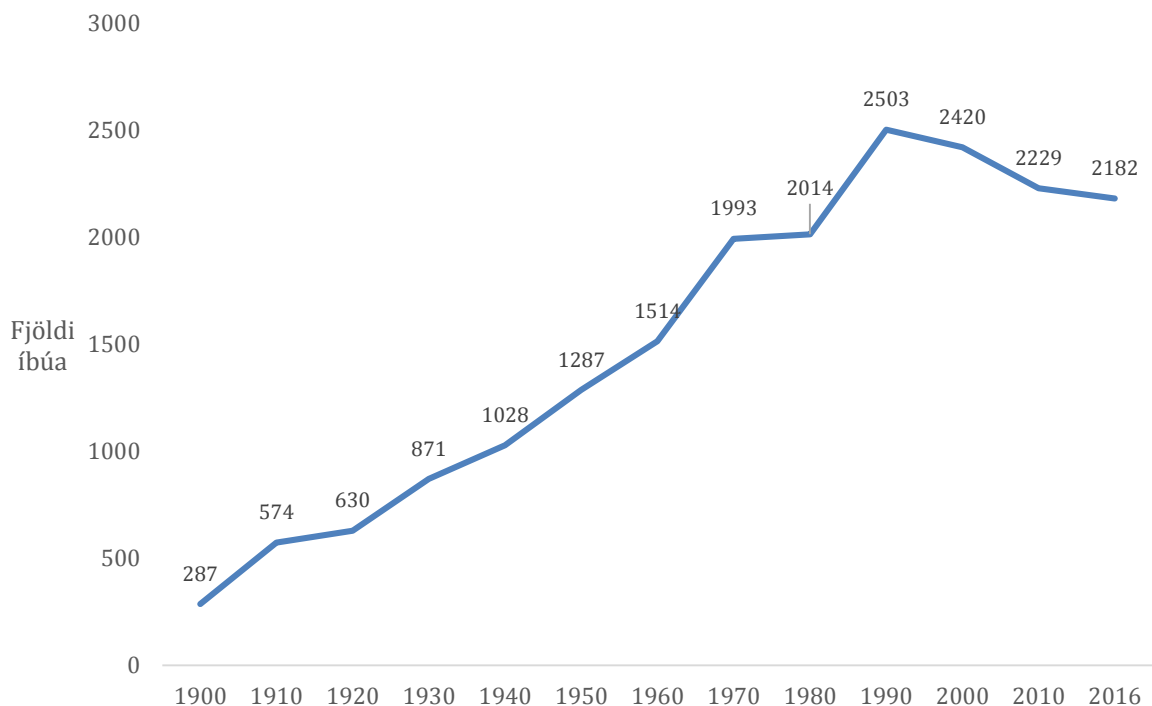
Nálgun rannsóknarviðfangsins er hagnýt og lausnamiðuð út frá raundæmi um þróun íslensks sjávarbæjar, þ.e. Húsavíkur. Í þessari rannsókn fást rannsakendur við tvær stórar og óumflýjanlegar spurningar í ljósi byggðaðþróunar síðustu ára:

- Valda breytingar á atvinnu- og búsetuháttum nútímans hnignun sömu sjávarþorpa og -bæja með áþekktum hætti og breytingarnar sem skópu þessar byggðir?
- Hvernig þurfa áherslur í búsetu- og atvinnuháttum þorpa/bæja á Íslandi að vera í framtíðinni?

## 1.2 BYGGÐAÞRÓUN Á HÚSAVÍK

### *Mannfjöldi*

Mannfjöldatölur fyrir Húsavík sýna að nokkur fólksfækkun hefur verið þar undanfarin ár. Ef horft er 20 ár aftur í tímann, áður en atvinnulífið fór að þróast í núverandi fyrirkomulag, má sjá að íbúum hefur fækkað um tæp 13% á þessu tímabili<sup>1</sup>. Á mynd 1 má sjá hvernig mannfjöldapróun var á Húsavík á liðinni öld, hvernig lítið þorp stækkaði jafnt og þétt fram á síðusta áratuginn, þegar aftur fór að draga saman í mannfjölda.



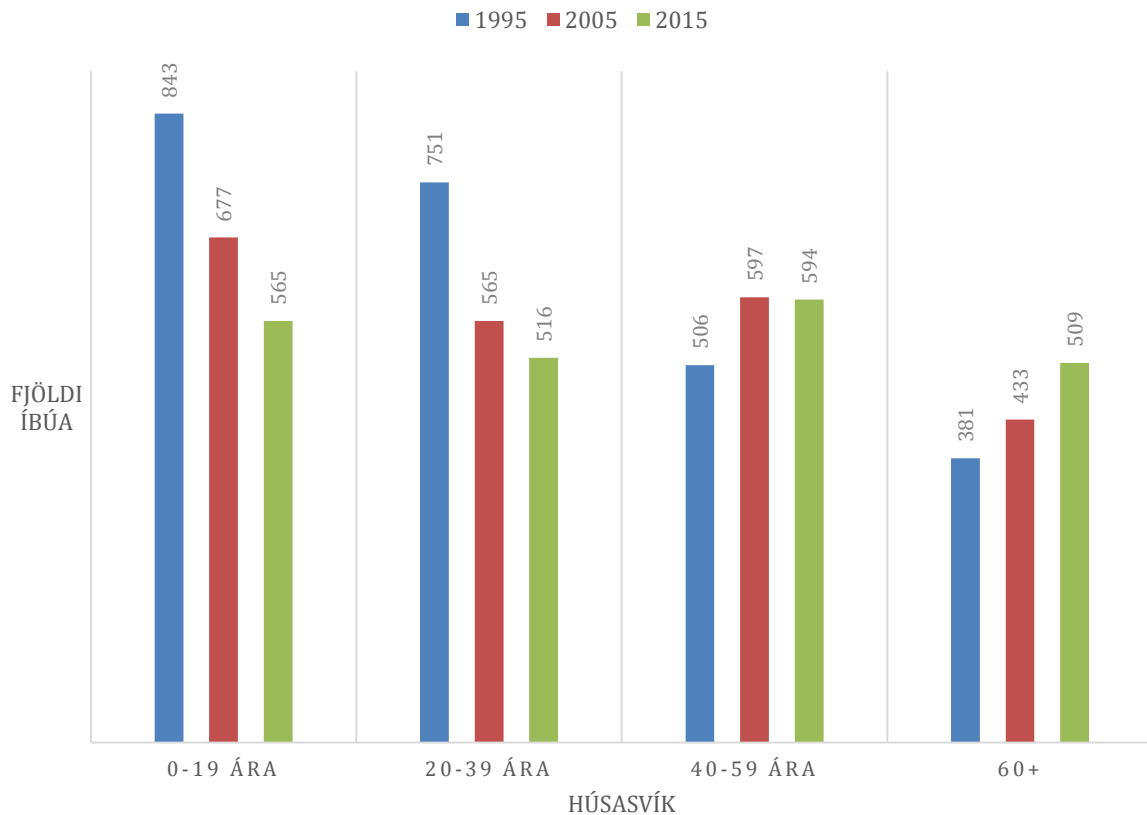
*Mynd 1 Mannfjöldi á Húsavík 1900–2016*

Þá er orðin áberandi fækkun í ákveðnum aldurshópum, það vantar inn í yngstu kynslóðina og einnig fólk á barnseignaraldri. Einn helsti fylgikvilli fólksfækkunar er sá að aldursamsetning breytist, það fækkar í yngstu hópunum og ákveðin öldrun samfélagsins á sér stað. Einnig hefur sú þróun orðið víða að þeir sem flytja að heiman vegna skólagöngu flytja síður heim aftur og þá verða göt í fjöldatölum þar sem vantar bæði ungabörn og fólk á aldrinum 25–45 ára. Þessi aldurshópur er hvað virkastur í atvinnulífi og barneignum og merkir fækkun í þessum hópi ákveðna stöðnun í samfélaginu<sup>2</sup>.

<sup>1</sup> Hagstofa Íslands, byggðakjarnar.

<sup>2</sup> Byggðastofnun (2014). Norðurland eystra - Stöðugreining 2014





Mynd 2 Aldursskiptur mannfjöldi á Húsavík árin 1995–2015

Á mynd 2 má sjá hvernig börnum, ungmennum og fólki á barneignaraldri hefur fækkað en fjölgun átt sér stað í eldri hópunum.

Mikil uppbygging átti sér stað á Húsavík á 7. og 8. áratug 20 aldar, þá voru innviðir samfélagsins styrktir, byggður grunnskóli, framhaldsskóli, sjúkrahús og sundlaug. Þá fjölgaði íbúum og voru flestir árið 1983 en þá voru 2514 íbúar á Húsavík. Sú tala hélst nokkuð stöðug til ársins 1996 en síðan þá hefur íbúum fækkað.

### *Atvinnulíf*

Atvinnulíf á Húsavík hefur, líkt og í öðrum sjávarbyggðum á Íslandi, löngum hverfst um sjósókn og sjávarútveg en vinnsla landbúnaðarafurða hefur líka verið lykilþáttur í atvinnulífi staðarins. Viðmælendum í viðtalshluta rannsóknarinnar ber saman um að nokkrir vendipunktur hafa verið í atvinnulífi Húsavíkur. Þeir nefna helst tilkomu Fiskiðjusamlags Húsavíkur (FH) um miðja öldina, fall Kaupfélags Þingeyinga (KÞ), lokun rækjuvinnslunnar, tilkomu kvótakerfisins og svo þá gríðarlegu aukningu sem hefur orðið í ferðaþjónustu, mest tengt hvalaskoðun.

Skráning gagna um atvinnulíf hefur verið með misjöfnum hætti í gegnum tíðina og oft vantað upp á gagnaskráningu frá fyrirtækjum, sem þýðir að tölum skal taka með ákveðnum fyrirvara. En frá árinu 2006 hefur Atvinnuþróunarfélag Þingeyinga tekið saman tölur um fjölda ársverka eftir atvinnugreinum á staðnum.

Tafla 1 Skipting starfa eftir atvinnuvegum

Ársverk á Húsavík (640)	2006	2007	2008	2009	2010	2011	2012
Annar iðnaður	42,0	35,0	39,0	36,8	41,6	39,4	39,6
Byggingariðnaður og vinnuvélar	96,5	107,3	81,4	68,8	70,8	68,7	68,8
Ferðaþjónusta	43,3	46,9	46,6	46,9	65,0	79,6	79,4
Fiskveiðar	51,4	51,8	38,5	43,8	37,0	36,3	36,3
Fiskvinnsla	139,0	140,0	116,5	106,0	99,8	108,8	142,3
Fjármálastarfsemi	27,4	26,5	25,3	24,5	25,1	25,4	25,4
Matvælaíðnaður	72,4	70,6	68,4	62,0	61,5	59,2	62,3
Opinber þjónusta	360,3	387,9	393,4	387,5	385,4	388,5	393,1
Samgöngur og flutningar	32,0	27,0	22,0	20,0	18,5	18,5	18,5
Verslun	65,8	63,3	54,5	60,0	62,5	60,9	58,2
Önnur þjónusta	88,3	93,8	84,9	74,8	77,1	75,9	71,7
<b>Samtals</b>	<b>1018,2</b>	<b>1049,9</b>	<b>970,4</b>	<b>930,9</b>	<b>944,3</b>	<b>961,1</b>	<b>995,7</b>

Eins og sjá má í töflu 1 þá eru hreyfingar í skiptingu starfa. Störfum fjölgar í ferðaþjónustu á meðan þeim fækkar mikið í byggingariðnaði. Þegar horft er á heildina hverfa 22,5 ársverk á þessum árum sem hefur heilmikið að segja fyrir samfélagið og endurspeglast í fólksfækkun. Síðan þessar tölur voru teknar saman hefur Vísir lagt niður starfssemi sína í fiskvinnslu á Húsavík og þar með hurfu um 50 störf við sjávarútveg.<sup>3</sup>

Öflug smábátaútgerð upp úr miðri öld gerði það að verkum að Húsvíkingar komu tiltölulega seint inn í togaraútgerðina. Um miðja öld var FH stofnað og hafði það mikil áhrif á alla landvinnslu og útgerðarhætti. Þá var KP styrkasta stoðin, var í verslunarrekstri, með mjólkursamslag, kjötvinnslu, byggingarvöruverslun, vélaverslun og einn stærsti eigandinn í FH og síðar rækjuvinnslunni.

Sjávarútvegurinn hefur verið styrk stoð í atvinnulífinu þó bæði hafi mikill samdráttur átt sér stað á síðastliðnum árum og áratugum og miklar breytingar orðið til að mynda í smábátaútgerðinni. Þar hafa bæði verið breytingar með tæknivæðingu smábáta en einnig vegna kvótakerfis og tilkomu strandveiða.

<sup>3</sup> Morgunblaðið, 2014.

[http://www.mbl.is/vidskipti/frettir/2014/03/28/oll\\_starfsemi\\_visis\\_til\\_grindavikur\\_3/](http://www.mbl.is/vidskipti/frettir/2014/03/28/oll_starfsemi_visis_til_grindavikur_3/)

## 2 AÐFERÐIR

Rannsóknin er tilviksrannsókn þar sem Húsavík er notuð sem raundæmi. Notast er við eigindlegar rannsóknaraðferðir svo sem djúpvíðtöl og greiningu gagna og meginlegar rannsóknaraðferðir í formi viðhorfskönnunar. Eigindlegar rannsóknaraðferðir njóta vaxandi vinsælda innan félagsvísinda þegar ætlunin er að afla dýpri þekkingar á afmörkuðu efni. Einnig var rýnt í gögn úr viðhorfskönnun sem gerð var á Húsavík snemma árs 2016. Við vinnslu rannsóknarinnar var ákveðið að notast við bæði eigindlega og meginlega aðferðafræði. Eigindlegar rannsóknir „viðurkenna og greina mismunandi sjónarhorn, auk þess að taka tillit til þekkingar rannsakandans á viðfangsefninu sem part af þeirri þekkingu sem skapast“<sup>4</sup>.

### 2.1 VIÐTÖL VIÐ HEIMAMENN

Djúpvíðtöl voru tekin við átta heimamenn, þar sem sýn þeirra á þær breytingar sem orðið hafa á atvinnuháttum á Húsavík síðustu áratugi var fönguð. Þar var horft til þess að fá viðmælendur úr sem breiðustum hópi atvinnugreina; sjávarútvegi, ferðaþjónustu, verslun og þjónustu og iðnaði. Viðmælendur voru á mismunandi aldri en höfðu þó allir verið á vinnumarkaði í tvo áratugi eða meira. Notast var við hálf opna spurningaraðferð, þ.e. umræðuefni og spurningar voru skipulögð fyrirfram en leyft að flæða aðeins eftir svörum viðmælenda, þó var í lokin gerð krafa á ákveðin svör við nokkrum spurningum<sup>5</sup> svo sem hvort breytingar í atvinnuháttum hafi jákvæð eða neikvæð áhrif á samfélagið og hvort verið væri að treysta of mikið á ferðaþjónustu sem atvinnugrein.

### 2.2 VIÐHORFSKÖNNUN

Í viðhorfskönnun sem lögð var fyrir bæjarbúa var spurt um nokkra þætti sem tengjast samfélaginu og atvinnulífinu. Þar var m.a. spurt um viðhorf til mikilvægis helstu atvinnuvega síðastliðin 20 ár og einnig þegar horft væri til næstu 20 ára. Könnunin var borin út í hús og sótt aftur nokkrum kvöldum síðar. Samkvæmt skráum Hagstofunnar eru íbúar á Húsavík 18 ára og eldri 1678 talsins. Hins vegar er rétt að hafa í huga niðurstöður rannsókna sem sýna að íbúaskráning Hagstofunnar ofmetur að jafnaði lítilla íbúafjölda í sveitarfélögum utan höfuðborgarsvæðisins, meðal annars vegna hlutabúsetu námsmanna<sup>6</sup>. Með hliðsjón af þeim niðurstöðum er virkur íbúafjöldi yfir 18 ára á Húsavík sennilega um 1510 og svarhlutfallið því um 21%. Gera má ráð fyrir að tilviljunarbundin skekkja fyrir punktmát í þýðinu sé á bilinu +/- 2,4% til +/- 5,5%<sup>7</sup>

---

<sup>4</sup> Flick, U. (2006). *An introduction to qualitative research*.

<sup>5</sup> Flick, U. (2006). *An introduction to qualitative research*.

<sup>6</sup> Kjartan Ólafsson og Þóroddur Bjarnason, 2010, *Föst búseta og hlutabúseta í Fjallabyggð*, Þóroddur Bjarnason og Kolbeinn H. Stefánsson (ritstj.), 2010. *Fjallabyggð fyrir Héðinsfjarðargöng. Samgöngur, samfélag og byggðapróun*.

<sup>7</sup> David S. More og George P. McCabe (2003). *Introduction to the practice of statistics*.

### 3 „OKKUR TÓKST EKKI AÐ SPILA NÓGU VEL ÚR ÞVÍ“

#### 3.1 VIÐTÖL

Í viðtölum við heimamenn má greina nokkur megin þemu þegar spurt var um helstu breytingar sem hafa átt sér stað á Húsavík á síðustu áratugum. Elsti viðmælandinn sagði að mestu breytingarnar í jákvæða átt sem hann hafi lifað hafi verið þegar FH kom til um miðja 20 öldina, þá hafi verkamenn farið að selja vinnu sína og bátarnir að róa heiman frá, en ekki sækja sjóinn suður á landi þar sem hægt var að landa aflanum. Þá kemur einnig fram hjá tveimur viðmælendum að smábátaútgerðin á Húsavík hafi verið mjög öflug upp úr miðri öld, sem hafi gert það að verkum að togaraútgerð var seinna á ferðinni heldur en í öðrum sjávarplássum. Í viðtalsgreiningu er þó meira horft til síðustu áratuga og þær breytingar sem hafa átt sér stað á þeim tíma. Eðlilega voru mismunandi skoðanir en sameiginlega þræði má þó finna og verða nokkrir dregnir fram hér.

#### **Skipulag við hafnarsvæði ekki hugsað nógu langt fram í tímann**

Viðmælandur voru nokkuð sammála um að ekki hafi tekist nógu vel til við að samþætta þær breytingar sem orðið hafa úr sjávarútvegi í ferðaþjónustu á hafnarsvæðinu. Á síðustu árum hefur þeim bátum sem stunda hvalaskoðun fjölgað stanslaust, en því fylgir mikil umferð gangandi vegfarenda, einkabíla og rúta um hafnarsvæðið. Þar var horft í slyshættu „*umferð um stéttina, eiga þungavinnuvélar að keyra þarna um... þetta gengur ekki upp... ég er hrædd um að þarna verði slys*“ en einnig út frá deiliskipulagi „*ég held það vanti meira svona langtímaplan, horfa aðeins lengra fram í tímann og gera aðeins lengri plön og fylgja því eftir... það er verið að breyta deiliskipulaginu... eftir bara hvaða... það er bílastæðavandamál í miðbæ Húsavíkur en samt eru þeir að bæta við stöðuleyfum hér og þar sem gerir ekkert annað en að auka á þennan vanda*“. Þá tala nokkrir viðmælandur um að þetta hafi verið þróun sem ekki hafi verið hægt að sjá fyrir, þessi gríðarlega fjölgun farþega í hvalaskoðun og aukin umsvif í ferðaþjónustu „*það hefði enginn trúað því. Það hefði kannski þurft að deiliskipuleggja og hugsa þetta... reyna að vinna betur saman, hugsa höfnina sem kannski tvö til þrjú svæði, annars vegar ferðaþjónustusvæði, svo smábátaútgerð og stærri útgerðir*“. Þá nefndu flestir bæði bílastæðavandamál og betri merkingar á þeim bílastæðum sem eru til staðar, og skort á salernisaðstöðu „*salernisaðstaða og bílastæði eru náttúrulega það sem er að verða vöðva mikið.. það er svona það helsta, svo er líka spurning um þennan þjóðveg í gegnum bæinn og svona og aukna umferð*“. Þegar rætt var um bílastæði og salernismál voru skiptar skoðanir um hvort þetta ætti að vera á hendi sveitarfélagsins eða þeirra ferðaþjónustuaðila sem laða að þennan fólksfjölda í bæinn.

## Högg á atvinnulífið

Þegar spurt var um helstu breytingar sem hefðu haft neikvæð áhrif á atvinnulíf á Húsavík voru flestir viðmælendur sem töluðu um að brotthvarf KÞ hefði verið þyngsta höggið. Þá hefði það einnig verið erfitt þegar rækjuvinnslan fór og svo tilkoma kvótakerfisins í sjávarútvegi. KÞ var eins og önnur kaupfélög á landinu byggt á samstarfi bænda og íbúa, og eru tveir viðmælendur sem tala um að með hvarfi KÞ hafi bændur úr nærsveitum snúið viðskiptum sínum annað og það hafi þýtt ákveðinn samdrátt í viðskiptum og verslun á staðnum.

Það er reiði yfir því hvernig farið var að við sölu á FH sem áður var í eigu KÞ og voru nokkrir viðmælendur sem nefndu að það hefði vantað sterkari stjórnun til að vinna gegn þeirri þróun sem fór af stað í kjölfarið. Þar voru tvær stofnanir oft nefndar á nafn og talað um samsæri og leikfléttu í kringum hvernig þær tóku yfir eignir KÞ. Einn viðmælandi segir að það hafi alveg vantað samstöðuna og framtíðarsýnina hvernig fór með FH en KÞ var þar með meirihlutaeign „*það hefði þurft að vera búð að upplýsa stjórnendur betur, þetta kom öllum í opna skjöldu... en ég held að stjórnin hafi ekki haft burði til að taka á þessu fyrr en það var orðið of seint... það er peningavaldið sem stjórnar*“. Á síðasta ári lokaði Vísir starfsemi sinni á Húsavík og var þar með ákveðinn lokapunktur settur á þetta ferli. Einn viðmælandi talar um aðkomu sveitarfélagsins sem hafi einnig haft áhrif á hvernig fór „*síðan koma náttúrulega nýir aðilar en það skiptir ekki máli svona pólitískt heldur persónur, allt í einu voru xxxxx farnir að stjórna hér bænum sko og þeir höfðu náttúrulega aldrei komið neitt nálægt sjávarútvegi og fannst þetta bara ónæði af þessu veseni, vildu losna við þetta... losa bæinn úr þessu. Það var kannski að mínu mati svona keiðkjan að því að hinir náðu undirtökunum, það hefði verið mun edlilegra að við hefðum flutt starfssemi Vísis hingað heldur en hitt*“. Vísir rak um tíma öfluga rækjuvinnslu en það var einnig högg þegar sú vinnsla fór en þar voru meðal annars seld fisveiðiskip til að kaupa stóran rækjutogara „*veðja alfarið á rækjuna, sem er kannski ekki hægt að ásaka menn um á þeim tíma en eftir á að hyggja þá... síðan verður hún mjög erfð og veiðiheimildir á rækju hrundu... það voru ótal atriði sem veiktu þetta og það að við höfum veðjað svona miklu á rækju var mikið högg þegar það hrundi*“.

Kvótakerfið hafði líka áhrif á sjávarútveginn á Húsavík, líkt og í öðrum sjávarplássum á Íslandi. „*Með kvótakerfinu breyttist auðvitað rosalega margt. Kvótakerfið var sett á bara sem neyðarbraud, þá var sjávarútvegurinn nánast kominn í þrot. Flotinn orðinn nánast helmingi of stór og menn keyptu alltaf stærri og öflugari skip til að veiða það sama og áður*“. Þar ræddu viðmælendur einnig um að framsal á kvóta hefði haft neikvæð áhrif á sjávarútveg á Húsavík „*okkur tókst ekki að spila nógu vel úr því sko... menn lögðu allt of litla áherslu á að halda stjórninni á þessu. Þá var einn sem nefndi að með kvótakerfinu hafi veiðiaðferðir breyst að því leyti að meira var hugsað út í að koma bara með besta hráefnið að landi. Einn viðmælandi nefnir að aðkoma sveitarfélaga að útgerð, í kjölfar erfðleika útgerða vegna*

kvótamála, hafi ekki haft jákvæð áhrif og nefnir þar minni byggðarlög sem hafa farið illa út úr pólitískum afskiptum af útgerðarmálum, sem síðar hafi haft samfélagslegar afleiðingar.

### Tæknibylting hafði áhrif á störf

Enn einn áhrifaþátturinn á samdrátt í sjávarútvegi á Húsavík var tæknibyltingin, sem hafði þau áhrif að störfum fækkaði. Þar voru nefnd nokkur dæmi um vélar sem komu í stað vinnandi fólks, til dæmis ein flokkunarvél í rækjuvinnslunni sem vann sama starf og 10 konur höfðu áður verið í og einnig skurðarvél í fiskvinnslunni sem sló út nokkur störf. Þá virðist það hafa verið í fleiri tilfellum að störfum sem fækkaði með tæknibyltingu í sjávarútvegi hafi verið kvennastörf í landvinnslu. „*Þetta er auðvitað allt annar heimur sko, en auðvitað hefði maður viljað sjá að við værum enn með eðlilegan sjávarútveg ekki alveg skipta um deild heldur að þetta hefði fengið að þróast betur saman... þó má ekki gleyma því að við erum enn með öfluga fiskvinnslu hér í bænum [innskot: GPG fiskverkun]*“. Í tengslum við þessa umræðu kemur upp að ferðaþjónustan hafi verið eins konar varnarbarátta vegna fækkunar starfa í sjávarútvegi, svar við þessari þróun.

### Samfélagslegar breytingar með aukinni ferðaþjónustu.

Allir viðmælendur litu á það sem jákvæða þróun hversu mikið ferðaþjónusta hefur aukist á Húsavík þó ýmis spurningamerki væru sett við áframhaldandi þróun atvinnugreinarinnar og fjölgun ferðamanna. Þar voru nokkrar vangaveltur um hvort verið væri að treysta of mikið á eina eggjakörfu, líkt og gert var með rækjuna á sínum tíma og einnig er varðar þá þróun sem varð í sjávarútvegi áður en kvótakerfið var sett á. „*Það sem maður veitir fyrir sér stundum er... sko með allri þessari gífurlegu uppbyggingu, hótélbyggingum og allt þetta, erum við á sömu vegferð eins og þegar menn voru að koma með skuttogara í hvert smáþorp*“. Þá voru einnig nokkrir viðmælendur sem veltu því upp hvort það þyrfti að setja einhvers konar þak, hvar þolmörkin myndu liggja og einnig að það vantaði að hugsa út í fjölbreyttari afþreyingu heldur en bara hvalaskoðun, „*þetta er svolítið bara hvalaskoðun, sko, þetta mætti alveg vera fjölbreyttara. Hvað gerist ef allt verður vitlaust út af hvalveiðum? Þá erum við ekki sterk... Þetta er svolítið einblíða, hvað á fólk að gera þing að sem hefur ekki ábuga á hval?*“. Þar voru til dæmis nefndar vetraríþróttir og fleira vetrarsport, þá einnig í tengslum við það að jafna út ferðamannatímann. Flestir nefndu að helsta vandkvæðið við uppbyggingu ferðaþjónustu á Húsavík væri að þetta væri of árstíðabundið en ekki heilsársstörf. „*Yfirleitt setja menn bara eggin í þá körfu sem byðst, það er eiginlega bara þannig. Þetta kemst í jafnvægi kannski aftur núna með Bakkeverkefninu. Þetta er orðinn dálítið stór þáttur hérna á Húsavík og þú færð enga íbúð hérna á sumrin því það koma svo margir að vinna... Manni fannst þetta mjög jákvætt svona fyrstu árin með þessa aukenu ferðamennsku en ég er alltaf að beyra í fleirum og fleirum sem*

*finnst þetta bara orðið ágætt sko og það þyrfti ekkert endilega að fjölga ferðamönnum meira... það er eiginlega komið að þolmörkum af því að þetta er ekkert stærri bær en þetta“.*

Nokkrir viðmælendur nefna þeir hefðu viljað sjá þetta þróast betur saman, sjávarútveginn og ferðaþjónustuna og upplifunin virðist vera sú að ferðaþjónustan hafi tekið nánast alveg yfir fyrir neðan bakka, allavega yfir sumartímann og sé að teygja sig lengra og lengra. Þar virðist brotthvarf stærri skipa sitja mest í fólki, að eftir standi að mestu smábátaútgerð, grásleppuveiðar og strandveiðar. Þá nefna nokkrir viðmælendur að saltfiskverkun GPG á staðnum sé mikilvæg í því tilliti að enn sé vinnsla á sjávarfangi á staðnum.

### **Þróunin fyrir neðan bakka**

Á Húsavík er athafnasvæðið og höfnin í daglegu tali nefnt fyrir neðan bakka. Allir viðmælendur voru jákvæðir fyrir þeirri þróun sem þar hefur orðið, það er aukningu ferðaþjónustu, þó flestir hafi verið á þeirri skoðun að minnkandi útgerð og fiskvinnsla séu afturför. Einn viðmælandi sagði að „markaðslega“ hefði þróunin öll verið til fyrirmyndar og á þá við hvalaskoðun og uppbyggingu gamalla húsa, heildar útlitið á svæðinu. Áhugavert er að velta því upp hvert upphafið af þessum breytingum varð, frá öðru sjónarhorni en fækkun starfa í sjávarútvegi „ég held að fyrsta skrefið í breytingunum hafi verið að... í aukningu ferðamanna, var þegar bærinn seldi bótelið, fór í einkarekstur og það var tekinn svolitill skurkur í því að markaðsetja svolitíð bæinn og í kjölfarið var byrjað með hvalaskoðun... þá opnuðust tækifæri fyrir þessu“. Viðmælendur nefna að þróunin fyrir neðan bakka þurfi að dreifast meira um bæinn, það er að dreifa þurfi fólksfjöldanum meira og til þess þurfi aukna samvinnu ferðaþjónustuaðila og annarra aðila í viðskipum, verslun og menningu. Nokkur umræða var um stærð ferðaþjónustufyrirtækjanna fyrir neðan bakka, og tveir nefndu hvort fjórða fyrirtækið í hvalaskoðun hafi verið of mikið, hversu lengi væri hægt að bæta við. Þá var einnig rætt um að það vantaði fleiri stór og burðug fyrirtæki í bæinn sem hefðu þolinmæði í uppbyggingu „okkar [Íslendinga] hefð er sú að við erum snöggir að nýta okkur smugur eða nýjar fiskigöngur eða ný tækifæri og stökkevum á það, fljótir til en við erum ekki... höfum ekki úthald eða fyrirbyggju til að byggja upp til lengri tíma. Það mun skilja á milli núna á næstu árum. Við þurfum öflugari og þróaðari fyrirtæki“. Tilvonandi uppbygging vegna Bakkaverkefnis var viðmælendum hugleikin, bæði hvað varðar uppbyggingu og atvinnutækifæri en einnig er varðar skipulagsmál og hvernig það getur haft áhrif á skipulagið við höfnina „Við þurfum að vera mjög meðvitund um það að við þurfum á meiri atvinnuuppbyggingu að halda en líka að vera rosalega meðvitund um að það má ekki kosta hvað sem er... við verðum einhversstaðar að stinga niður fæti“. Þar koma upp áhyggjur af útliti hafnarsvæðisins með fjölgun gáma, nýjum skemmum og öðru sem fylgir útflutningi frá Bakka.

### 3.2 SAMANTEKT ÚR VIÐTÖLUM

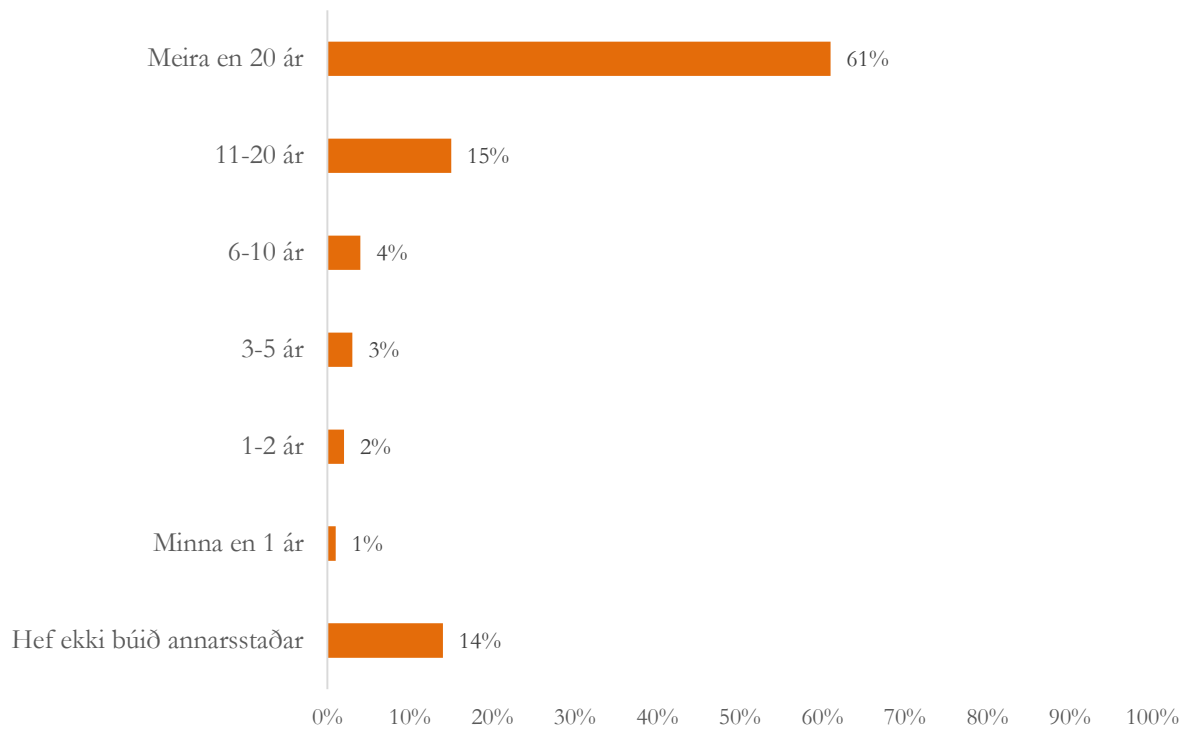
Margir áhugaverðir þættir koma fram í viðtölunum. Þeir eru helst þessir:

- Brotthvarf KÞ virðist hafa haft djúpstæð áhrif á samfélagið, bæði hvað varðar atvinnu og viðskipti, en einnig ímyndarlega séð. KÞ var stoð og stytta bæjarbúa, með hlutdeild í sjávarútvegi, mjólkurstöð, verslunarrekstri o.fl. Djúpstæð reiði er yfir því hvernig félagið var yfirtekið og að ekki hafi verið nægilega sterk stjórnun heima fyrir til að spyrna á móti. Það virðist vera sem ákveðin lægð hafi myndast í samfélaginu í kringum aldamótin þegar þetta ferli var yfirstaðið. Nokkrir viðmælendur nefna að það vanti stærra og burðugri fyrirtæki, og vonir eru bundnar við að Bakkaverkefnið myndi ákveðið jafnvægi í atvinnulífnum aftur.
- Vöxtur og þensla í ferðaþjónustu er meiri en nokkurn óraði fyrir. Viðmælendur voru flestir sammála um að heildarskipulag fyrir neðan bakka hefði þurft að vera til lengri tíma og taka tillit til sjávarútvegs jafnt og ferðaþjónustu, þó almennt virðist það viðurkennt að vegna minnkandi umfangs sjávarútvegs þá sé nauðsynlegt að fá ferðaþjónustuna í staðinn. Þá eru einnig skiptar skoðanir á því hvernig dreifa megi ferðamönnum betur um bæinn.
- Þolmörk bæjarins hvað varðar fjölda ferðamanna virðist vera mönnum umhugsunarefni, bæði hvað varðar almenna þjónustu, bílastæði, salernismál og hinn almenna íbúa. Til dæmis hafa íbúar verið mjög óánægðir með matvöruverslun á staðnum yfir sumartímamann sem virðist ekki fylgja eftir fjölgun ferðamanna og því oft tómar hillur þegar heimamenn ætla að versla í matinn. Þá eru vissar áhyggjur af því að nánast öll ferðaþjónustan byggji á hvalaskoðun og þar með treyst of mikið á eina stoð.
- Nokkur umræða var um skort á samvinnu, bæði á vegum fyrirtækja í bænum og bæjaryfirvalda. Það var nefnt í sambandi við heildarsýn og stefnu hvað varðar ferðaþjónustu en einnig vegna langtímastefnu í almennu bæjarskipulagi er varðar atvinnusvæði og þá sérstaklega við höfnina.
- Allir viðmælendur voru jákvæðir gagnvart þeirri þróun sem hefur átt sér stað í ferðaþjónustu þó ýmsar spurningar væru settar fram er varðar þolmörk, skipulag og fleira sem íbúar finna fyrir á eigin skinni.

### 3.3 VIÐHORFSKÖNNUN

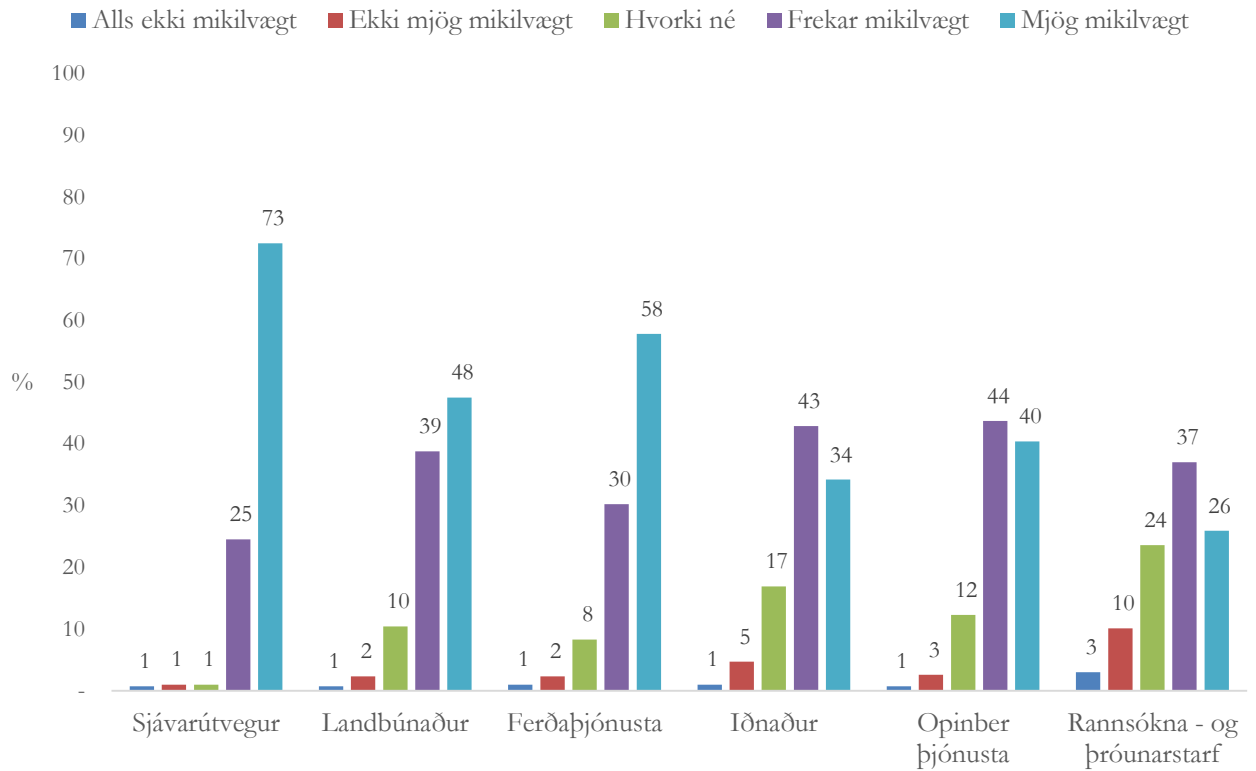
Af þeim 315 einstaklingum sem svöruðu könnuninni voru 55% konur og 45% karlar. Aldursdreifingin hallaði nokkuð á yngri kynslóðina en 7% þátttakenda voru á aldrinum 18–25 ára, 22% á aldrinum 26–40 ára, 52% á aldrinum 41–66 ára og 18% 67 ára eða eldri.



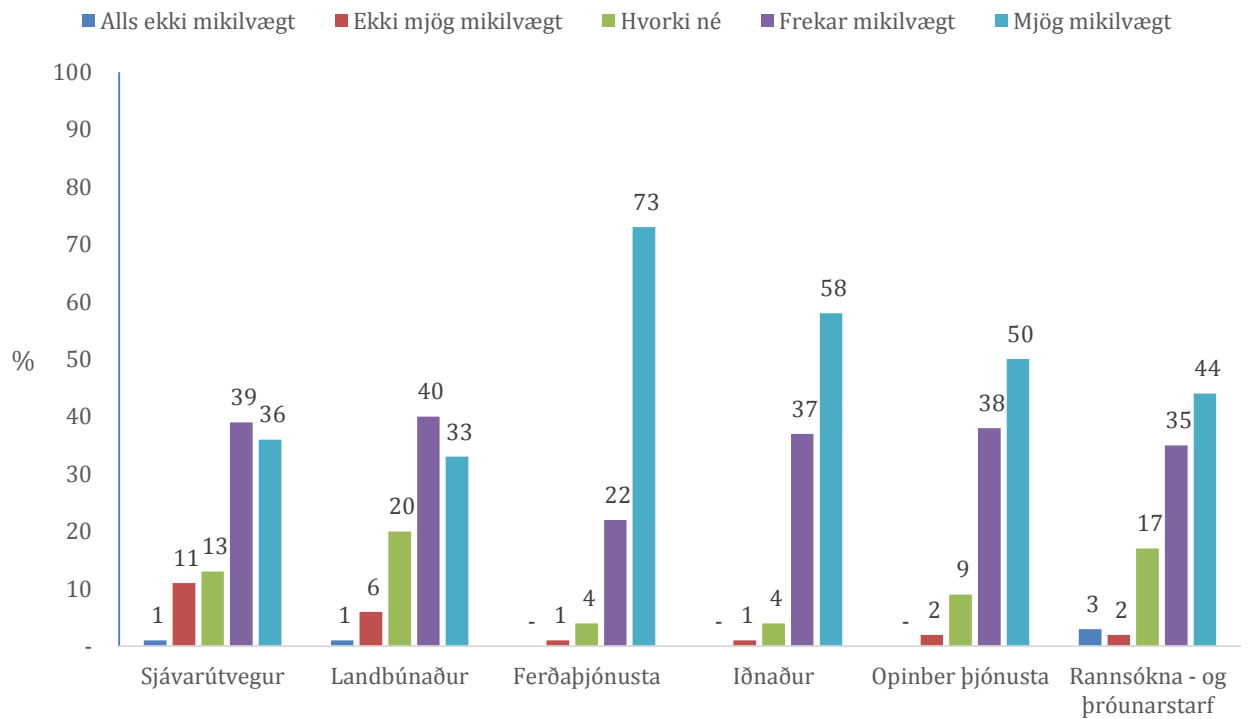


*Mynd 3 Hvað hefur þú búið lengi á Húsavík*

Meirihluti þátttakenda eða 61% hafa búið á Húsavík lengur en 20 ár, 15% hafa búið þar í 11-20 ár og 14% hafa aldrei búið annars staðar. Þó 75% þátttakenda hafi búið á Húsavík lengur en 20 ár, þá eru aðeins 54% sem svara því játandi að vera innfæddir Húsavíkingar. Spurt var um búsetu utan Húsavíkur, þá á höfuðborgarsvæðinu og útlöndum. Alls 37% þátttakenda höfðu aldrei búið á höfuðborgarsvæðinu, 27% höfðu búið þar í tvö ár eða minna, 25% höfðu búið þar í 3-10 ár og 11% höfðu búið þar 11 ár eða lengur. Þegar spurt var um búsetu erlendis þá höfðu 68% aldrei búið erlendis og 21% í 2 ár eða minna. Örfáir svöruðu því til að hafa búið 3 ár eða lengur erlendis.

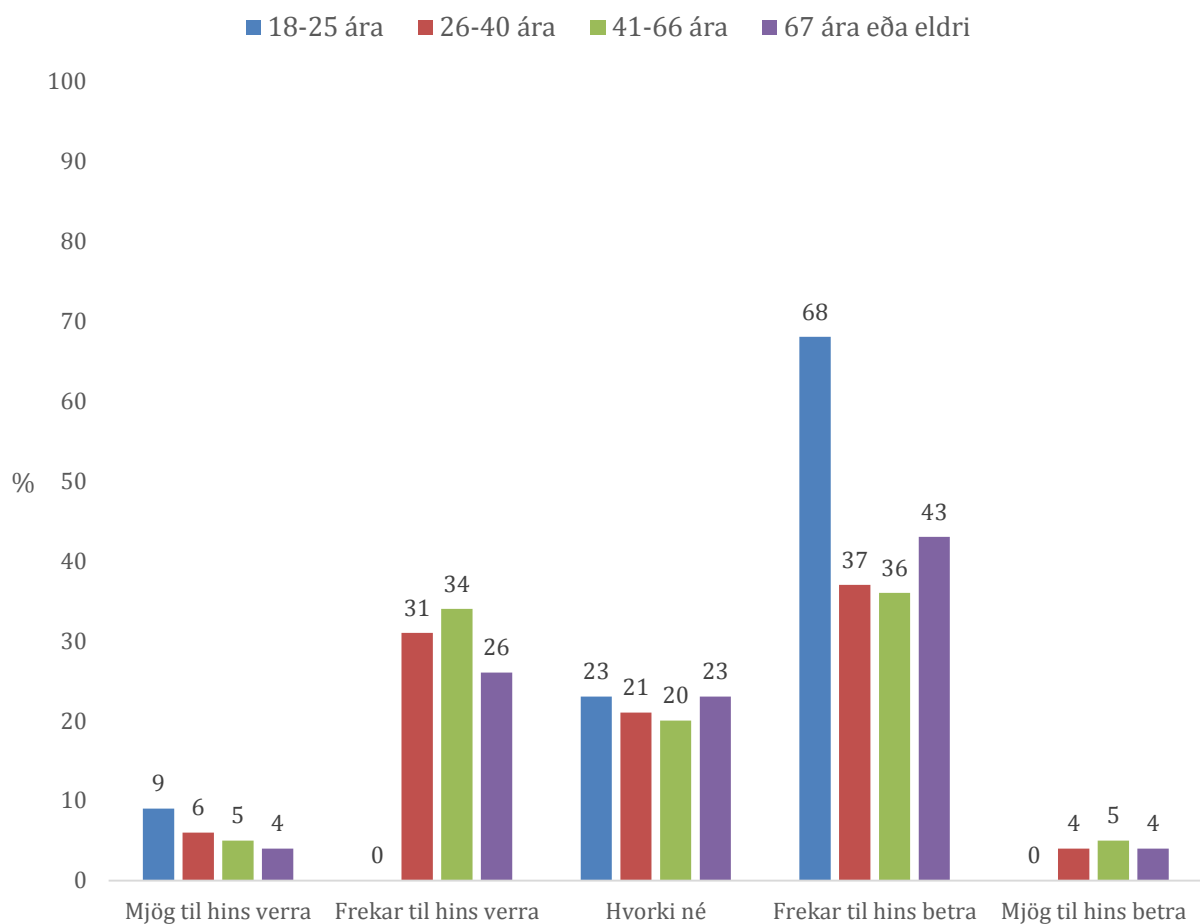


Mynd 4 Hversu mikilvægar voru eftirfarandi atvinnugreinar á Húsavík síðustu 20 ár



Mynd 5 Hversu mikilvægar eru þessar atvinnugreinar á Húsavík næstu 20 árin

Þegar spurt var um mikilvægi atvinnugreina á Húsavík síðustu 20 ár má sjá að öxulþunginn var á sjávarútvegi þar sem 73% töldu þá atvinnugrein hafa verið mjög mikilvæga (mynd 4) en þegar horft er til næstu 20 ára (mynd 5) eru aðeins 36% sem telja sjávarútveg vera mjög mikilvægan. Áherslan færir yfir á ferðaþjónustu en horft til síðustu 20 ára segja 58% þá atvinnugrein hafa verið mjög mikilvæga en horft til næstu 20 ára eru það 73% sem segja ferðaþjónustu mjög mikilvæga. Þegar á heildina er litið, síðustu 20 ár og næstu 20 ár, má sjá að áherslan færir frá sjávarútvegi, landbúnaði og ferðaþjónustu, yfir á ferðaþjónustu, iðnað, opinbera þjónustu og rannsókn- og þróunarstarf.

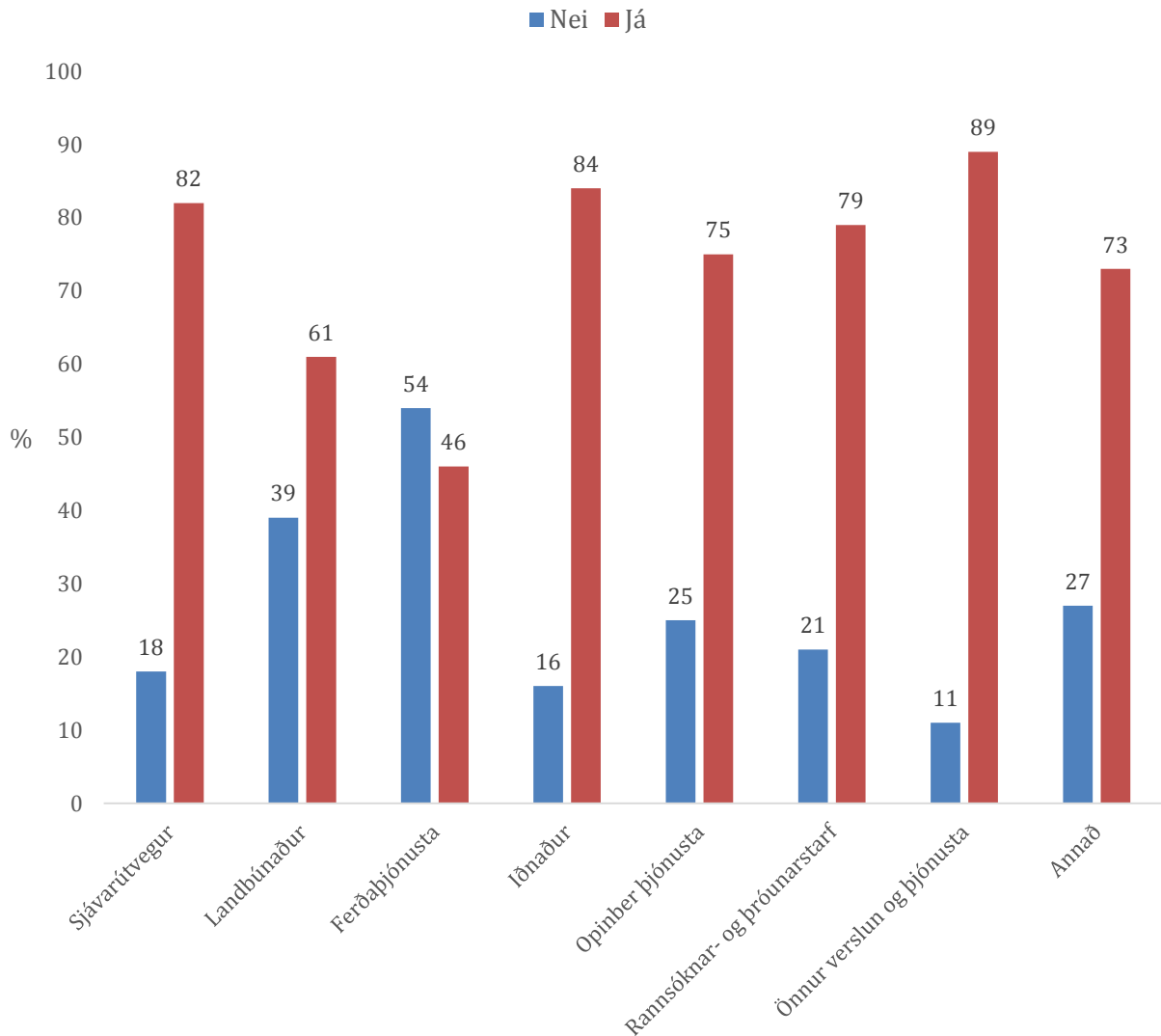


Mynd 6 Finnst þér breytingar á samfélaginu á Húsavík síðustu 20 ár hafa verið til hins betra eða verra

Þátttakendur voru spurðir hvort þeir litu á þá þróun og breytingar sem orðið hafa á samfélaginu á Húsavík vera til hins betra eða verra. Þar er áhugavert að sjá að aldurshópurinn 41–66 ára skiptist nánast jafnt á milli hliða, það er hvort þeim finnst breytingarnar vera góðar eða slæmar. Yngsti og elsti hópurinn eru jákvæðastir gagnvart breytingunum. Þegar spurt var sérstaklega um breytingarnar sem orðið hafa á atvinnulífinu fyrir neðan bakka, samsetningu starfa við hafnarsvæðið þá var mun jákvæðari tónn gagnvart þeim breytingum en þar eru 32% sem telja þær breytingar vera mjög

jákvæðar, 46% telja þær frekar jákvæðar, 16% svara að þær séu hvorki né jákvæðar eða neikvæðar og 6% telja þær frekar eða mjög neikvæðar.

Þátttakendur voru spurðir um hversu ánægðir þeir væru á heildina litið að búa á Húsavík, 39% sögðust mjög ánægðir að búa á Húsavík, 48% voru frekar ánægð, 7% svöruðu hvorki né. 3% þátttakenda sögðust frekar óánægð og 3% mjög óánægðir með búsetu á Húsavík.



Mynd 7 Í hvaða atvinnugreinum telur þú helst að vanti atvinnutækifæri á Húsavík

Eins og sjá má á mynd 7 þá finnst íbúum vanta atvinnutækifæri í flestum atvinnugreinum á Húsavík, nema þá helst ferðapjónustu, það virðist vera eina greinin þar sem meirihluti svarenda telur að skorti ekki atvinnutækifæri.

## 4 UMRÆÐUR

Tilgangur þessarar rannsóknar var að draga fram viðhorf íbúa og atvinnulífs til breytinga á atvinnuháttum í sjávarþorpi, og leitast við að setja fram lausnamiðaða nálgun á það hvernig samfélög sem standa frammi fyrir sams konar breytingum geta gert betur. Húsavík er ekki bara að breytast hvað atvinnuhætti varðar, heldur er samfélagið að breytast að ýmsu öðru leyti. Þessar breytingar sem Húsavík hefur staðið frammi fyrir hafa önnur bæjarfélög og þorp á Íslandi vissulega þurft að horfast í augu við með áþekktum hætti, með æði misjöfnum afleiðingum. Hér er átt við þá hnattrænu (og landlægu) þróun sem hefur orðið á síðustu árum í þá átt að íbúafjöldun verður í borgum og stærri þéttbýlisstöðum og íbúafækkun í dreifbýlinu og minni þéttbýlisstöðum. (Montgomery, 2008). Þegar lesið er yfir þær upplýsingar sem koma fram í viðtölunum og viðhorfskönnun, samhliða vitneskju um fólksfækkun og fækkun starfa, má draga fram nokkra meginþætti sem áhugavert er að vekja athygli á.

### 4.1 BREYTINGAR JÁKVÆÐAR EÐA NEIKVÆÐAR?

Lýðfræðigögn fyrir Húsavík sýna glögglega að íbúapróun hefur verið neikvæð síðustu um það bil þrjú áratugi eftir samfellda fjölgun í heila öld þar á undan. Íbúum hefur ekki fækkað afgerandi mikið eða í stórum stökkum heldur hefur íbúum fækkað smám saman frá því íbúafjöldinn var mestur í kringum 1990. Samhliða fækkun íbúa hafa orðið breytingar á aldurssamsetningu þeirra þar sem yngri fólki og börnum hefur fækkað og hlutfall hinna eldri hækkað. Þessi breyting er umfram landsmeðaltal en áþekkt því sem verið hefur almennt í dreifðari byggðum landsins. (Hagstofa Íslands). Þrátt fyrir þetta svara íbúar því mjög afgerandi í rannsókninni að þeir séu ánægðir með búsetu á Húsavík (89% svarenda viðhorfskönnunar frekar eða mjög ánægð með búsetu).

Í rannsókninni koma fram miklar breytingar á atvinnuháttum. Sumt hefur gerst hratt, í þrepum eða stökkum, svo sem brotthvarf tiltekinna stórra fyrirtækja og hröð uppbygging nýrra atvinnuvega. Í því ljósi eru svör íbúa um vægi atvinnugreina í fortíð og nútíð sérstaklega eftirtektarverð. (myndir 5 og 6). Fólk sér breytingarnar og hefur greinilega aðrar væntingar til framtíðar en fortíðar, það er aukið vægi ferðaþjónustu, iðnaðar og þekkingartengdra starfa en hefur verulega minni væntingar til hinna eldri atvinnuvega, einkum sjávarútvegs. Enn fremur vekur athygli að viðhorfskönnunin sýnir, þrátt fyrir neikvæða íbúapróun, jákvæða afstöðu til þessara breytinga á atvinnuháttum á Húsavík. Sérstaklega er það áberandi þegar horft til afstöðu yngri aldurshópa (mynd 6).

### 4.2 YTRI OG INNRI AÐSTÆÐUR

Þegar rýnt er í þær upplýsingar sem fram komu í viðtölunum vekur athygli að ekki er mikið verið að kenna ytri aðstæðum um neikvæða þætti í þróun byggðar og atvinnuhátta. Vissulega eru þó nefndir þættir eins og kvótakerfið í sjávarútveginum sem ytri aðstæður sem erfitt hafi verið að ráða

við. Viðmælendur beina þó sjónum frekar inn á við, að ákvarðanatöku heimafólks, svo sem við brotthvarf KP, rækjuvinnslu og viðskipti með kvóta. Það á einnig við um vanda vegna mótunar skipulags, það er að framtíðarskipulagning og samstaða hafi ekki verið nægileg. Sveitastjórn á hverjum tíma tekur ákvarðanir við þær aðstæður sem þá eru uppi en fram koma spurningar um hvort framtíðarsýn og stefnumótun hafi verið ábótavant hvað varðar atvinnulíf staðarins. Glögglega kemur þó fram að enginn hefði getað séð fyrir þróun og uppbyggingu í hvalaskoðun og þar með ekki raunhæft að gera kröfu um að slík þróun sjáist fyrir í skipulagsáætlunum. Þá er sérstaklega áhugavert að í viðhorfskönnuninni og viðtölum kemur fram ánægja íbúa með þá þróun sem hefur orðið á atvinnulífinu „fyrir neðan bakka“ á Húsavík, en einmitt á þessum vettvangi hafa atvinnuhættir tekið hvað mestum breytingum. Hefðbundinn sjávarútvegur hnignað en sjósækin ferðaþjónusta rutt sér til rúms. Nokkur breytileiki er á viðhorfum aldurshópa og áberandi að yngra fólk virðist líta atvinnuháttabreytingarnar jákvæðum augum. Það koma þó fram gagnrýnisraddir á það hvernig unnið hefur verið að skipulagi og samþættingu þessara nýju atvinnugreina og hinna eldri sem hafi verið víkjandi, það er sjávarútvegs annars vegar og ferðaþjónustu hinsvegar.

### **4.3 INNVIÐIR ATVINNUVEGANNA**

Í viðtalshluta rannsóknarinnar komu fram álitamál um þolmörk Húsavíkur hvað varðar álag vegna aukinna umsvifa í ferðaþjónustu. Samkvæmt þeim gögnum sem unnið var með við rannsóknina bendir margt til þess að á Húsavík séu komin fram ákveðin vandamál varðandi innviði, til að mynda bílastæði og salernismál sérstaklega „neðan bakka“. Þannig eru sterkar vísbendingar um að innviðir samfélagsins hafi að einhverju leyti ekki fylgt breytingum atvinnuháttanna. Þar er að einhverju leyti verið að fást við sama vanda og þekkt víða annars staðar á landinu, það er óvissu um hver á að framkvæma og kosta framkvæmdir. Þetta dregur fram þörfina á sterkari stjórnun og meiri áráðni í skipulagsmálum og uppbyggingu innviða til þess að að atvinnuvegir geti þróast með eðlilegum hætti og nýir atvinnuvegir komið til.

### **4.4 FJÖLBREYTNÍ EÐA KJÖLFESTUFYRIRTÆKI**

Eitt af því sem kemur fram bæði í viðtalsrannsókn og viðhorfskönnun er áhersla íbúa á fjölbreytni í atvinnulífinu. Umræðan um einn eða fleiri stærri vinnustaði sem „kjölfestufyrirtæki“ í samfélaginu kemur vissulega upp í rannsókninni, til að mynda hjá viðmælendum í viðtölunum. Þannig er dregið fram kjölfestuhlutverk KP og FH á liðnum áratugum í atvinnulífi Húsavíkur. En það vekur athygli að á heildina litið sýnir viðhorf viðmælenda rannsóknarinnar verulega áherslu á fjölbreytni í atvinnulífi fremur en á einn tiltekinn „kjölfestuatvinnuveg“. Viðhorfskönnunin sýnir að íbúar sjá framtíðina frekar í ferðaþjónustu, iðnaði, þjónustustörfum og rannsóknar- og þróunarstarfi á næstu 20 árum og hafa sjávarútvegur og landbúnaður misst talsvert vægi eins og áður hefur komið fram.

Þetta viðhorf er sérstaklega skýrt þegar horft er til yngri aldurshópa. Þá kemur einnig upp umræðan um að störf séu of árstíðabundin.

Húsavíkingar standa frammi fyrir fólksfækkun og það vantar fólk á barnseignaaldri. Áhugavert er að draga fram kynjaþáttinn í þessu. Viðtalsrannsókn sem gerð var á Húsavík árið 2009 sýndi að konur voru síður líklegar til að sækja vinnu utan ákveðins radíusar frá heimili og fjölskyldu og þær sögðust vera líklegar til að flytja í burtu ef ekki væri atvinna við hæfi á staðnum<sup>8</sup>. Í skýrslu Þekkingarnets Þingeyinga um mannfjöldaþróun er því einnig veitt athygli að árið 2014 fækkaði um 17 konur á Húsavík og fjölgaði um einn karl, sem þýddi fólksfækkun um 16 íbúa<sup>9</sup>. Engin svör eru við því hvað veldur en staðreyndin er samt sem áður sú að fækkun starfa í sjávarútvegi var mest í landvinnslu, það er störf sem unnin voru af konum. Í ljósi þeirra staðreynda að konur sækja síður vinnu utan atvinnusvæðis og lengra frá heimili og að það vantar heilsársstörf í ferðaþjónustu, og ákall er um að dreifa afþreyingu í ferðaþjónstu meira yfir árið, má velta því upp hvort lausnin geti að einhverju leyti falist í að sameina þessa þætti með markvissari hætti til að draga úr fólksfækkun: dreifa afþreyingu og áherslum í ferðaþjónustu, skapa þannig heilsársstörf með starfsöryggi sem höfðar til fjölskyldufólks.

## 5 NIÐURSTÖÐUR: BYGGÐIR OG BREYTINGAR – FRAMTÍÐARSÝN

Rannsóknin hefur dregið fram nokkur meginatriði sem hægt er að setja fram að lokum og horfa á út frá sjónarhóli sjávarbyggða á Íslandi almennt:

- ***Íbúaföldi er ekki eini mælikvarðinn á þróun og stöðu sjávarbyggðar.***

Íbúar eru almennt jákvæðir út í búsetu sína á Húsavík og þær atvinnuháttabreytingar sem átt hafa sér stað. Ekki koma fram vísbendingar um almenna óánægju með eigin stöðu eða yfirvofandi atgervisflótta. Athyglisvert er að skoða þetta í ljósi viðvarandi fólksfækkunar. Þetta gefur tilefni til að gera greinarmun á (a) fólksfækkun (neikvæðri íbúaðróun) og (b) byggðaðróun (þróun samfélags/atvinnuhátta). Þannig skilur þetta eftir þá áhugaverðu spurningu hvort byggð geti, að minnsta kosti að sumu leyti, þróast með jákvæðum hætti þó íbúum fækki. Þannig séu aðrir mælikvarðar á byggðaðróun til en íbúaföldi einn og sér, svo sem hversu hratt nútímavæðing atvinnuhátta og innviða á sér stað.

---

<sup>8</sup> Anna Karlsdóttir og Auður H. Ingólfssdóttir (2011). *Gendered outcomes of socio-economic restructuring: A tale from a rural village in Iceland*.

<sup>9</sup> Þekkingarnet Þingeyinga, 2015. *Mannfjöldaþróun á starfssvæði Þekkingarnets Þingeyinga*.

- ***Að bregðast við ytri aðstæðum***

Rannsóknin hefur dregið fram þann mikilvæga lærdóm að kenna ekki ytri þáttum að öllu leyti um það sem þróast á verri veg. Sjálfs gagnrýni viðmælenda í viðtalsrannsókninni beinir sjónum að ákvörðunum heimafólks; sveitarstjórnar, fyrirtækja og íbúa og því hvernig byggð getur brugðist við ytri aðstæðum með eigin ákvörðunum fremur en að bíða örlaga sinna.

- ***Innviðir og skipulag fylgi atvinnuháttabreytingum***

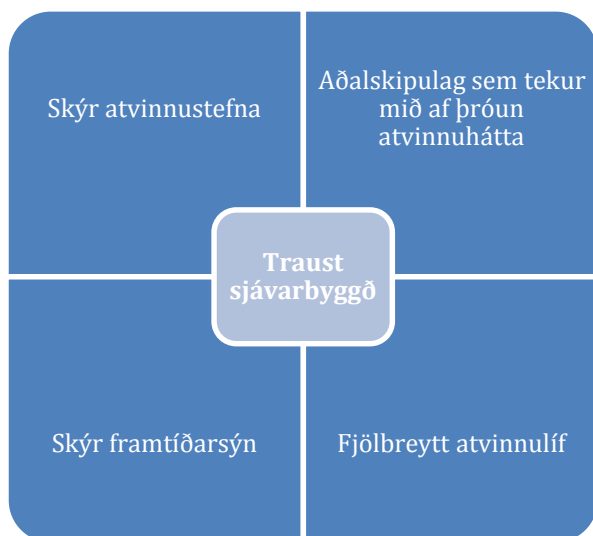
Hröð breyting atvinnuhátta á síðustu árum á Húsavík hefur dregið fram vandamál með innviði og þolmörk samfélagsins. Eftir stendur sá mikilvægi lærdómur fyrir sjávarbyggð í þróun að gæta þess sérstaklega að þróa innviði í takt við atvinnuháttabreytingar. Þannig verði sjávarbyggð í stakk búin til að taka við og hámarka samfélagslega og fjárhagslega verðmætasköpun af þeim atvinnuvegum sem sterkastir eru hverju sinni. Skipulag byggðar er ein af lykilbreytunum í þessum efnum, en einnig aðrar ákvarðanir og áætlanir um uppbyggingu innviða. Sveitarfélögin þurfa að vera leiðandi í þessum efnum og marka sér stefnu í atvinnumálum sem umfram allt þarf að fylgja atvinnuháttabreytingum og samfélagsþróun nútímans.

- ***Fjölbreytnin mikilvægari en kjölfestan***

Rannsóknin dregur klárlega fram mikla áherslu á fjölbreytni í atvinnulífi framtíðar, ekki síst hjá yngri aldurshópum, og það fremur en á einn tiltekinn „kjölfestu atvinnuveg“. Þessi niðurstaða kann að vera nokkuð óvænt, þar sem á Húsavík, sem er raundæmi þessarar rannsóknar, hefur stóriðnaðaruppbygging verið í undirbúningi um árabíl og nýlega eru hafnar framkvæmdir vegna stóriðjuppbyggingar þegar rannsóknin er gerð. Á móti er rétt að horfa til þess að í stærri byggðum og borgarsamfélögum, þar sem íbúafjöldi hefur aukist hraðast síðustu ár og áratugi, er almennt ekki einn afgerandi „kjölfestu atvinnuvegur“ heldur fjölbreytileiki ríkjandi í atvinnuháttum. Að því leyti virðist þessi áhersla úr rannsókninni falla mjög vel að þeirri almennu þróun í búferlaflutningum fólks sem á sér stað um þessar mundir. Meiri áhersla þarf að leggja á fjölbreytileika í atvinnuháttum sjávarbyggða en á uppbyggingu og viðhald eins „kjölfestu atvinnuvegar“.



- **Traustar sjávarbyggðir**



Mynd 8. Traust sjávarbyggð

Til að sjávarbyggð geti staðið traust eftir umbreytingaferli þurfa fjórir þættir að vera til staðar:

- Atvinnustefna og framtíðarsýn samfélagsins þarf að vera skýr.
- Aðalskipulag sveitarfélagsins þarf að taka mið af þróun atvinnuhátta og vera skrefi á undan en ekki á eftir þannig að það verði hamlandi fyrir þróun atvinnulífs.
- Atvinnulíf þarf að byggja á fjölbreytni þannig að byggðin sé ekki háð velgengni einnar atvinnugreinar eða eigi allt sitt undir einni atvinnugrein.

## 6 LOKAORÐ

Í upphafi vörpuðu rannsakendur fram tveimur stórum spurningum sem ætlunin var að leita svara við með rannsókninni:

- Valda breytingar á atvinnu- og búsetuháttum nútímans hnignun sömu sjávarþorpa og -bæja með áþekkingu hætti og breytingarnar sem skópu þessar byggðir?
- Hvernig þurfa áherslur í búsetu- og atvinnuháttum þorpa/bæja á Íslandi að vera í framtíðinni?

Enginn vafi leikur á því eftir framkvæmd þessarar rannsóknar að breytingar á atvinnu- og búsetuháttum nútímans hafa valdið hnignun sjávarbyggða eins og Húsavíkur á síðustu árum með sambærilegum hætti og atvinnuháttabreytingarnar sem skópu þessar byggðir upp úr búferlaflutningum úr sveitum á síðustu öld.

*Eftir stendur að sveitarstjórnir, sem fara með skipulag í sjávarbyggðum og mótun atvinnustefnu, gegna lykilhlutverki varðandi það að móta skipulag sem gerir atvinnuvegum kleift að vaxa og dafna. Til að þróun sjávarbyggðanna geti orðið farsæl þarf að byggja á getu og vilja samfélaganna til að bregðast við ytri þáttum, það er óhjákvæmilegum breytingum nútímans, ekki síst með þróun innviða og áberlu á fjölbreytileika atvinnulífs.*

## 7 HEIMILDIR

Anna Karlsdóttir og Auður H. Ingólfssdóttir (2011). *Gendered outcomes of socio-economic restructuring: A tale from a rural village in Iceland*. NORA – Nordic Journal of Feminist and Gender research, 19:3, 163-180.

Byggðastofnun (2014). Sóknaráætlanir landshluta 2014. Sótt þann 26. nóvember á:  
<http://www.byggdastofnun.is/is/verkefni/stodugreiningar-landshluta>

David S. More og George P. McCabe (2003). *Introduction to the practice of statistics*. New York: W.H. Freeman and Company.

Flick, Uwe (2006). *An introduction to qualitative research*. London: Sage publications

Hagstofa Íslands. (án dags.). Byggðakjarnar. Sótt 24. Janúar 2016 frá [www.hagstofa.is](http://www.hagstofa.is)

*Mannfjöldapróun á starfsvæði Þekkingarnets Þingeyinga* (2014). Ritstjórn: Óli Halldórsson og Gréta Bergrún Jóhannesdóttir. Húsavík: Þekkingarnet Þingeyinga.

Montgomery, M. R. (Febrúar 2008). The Urban Transformation of the Developing World. *Science*, 319. Sótt frá  
[http://www.esocialsciences.org/GMU\\_Programs/Data/4.%20URBAN%20TRANSFORMATION%20OF%20THE%20DEVELOPING%20WORLD.pdf](http://www.esocialsciences.org/GMU_Programs/Data/4.%20URBAN%20TRANSFORMATION%20OF%20THE%20DEVELOPING%20WORLD.pdf)

Kjartan Ólafsson og Þóroddu Bjarnason, 2010, *Föst búseta og blutabúseta í Fjallabyggð*. Akureyri: Háskólinn á Akureyri

Þóroddur Bjarnason og Kolbeinn H. Stefánsson (ritstj.), 2010. *Fjallabyggð fyrir Héðinsfjarðargöng. Samgöngur, samfélag og byggðapróun*. Akureyri: Háskólinn á Akureyri.

*Morgunblaðið*, 2014. Öll starfssemi Vísis til Grindavíkur, Sótt þann 12. febrúar 2015 á:  
[http://www.mbl.is/vidskipti/frettir/2014/03/28/oll\\_starfsemi\\_visis\\_til\\_grindavikur\\_3/](http://www.mbl.is/vidskipti/frettir/2014/03/28/oll_starfsemi_visis_til_grindavikur_3/)