



VATNAJÖKULSÞJÓÐGARÐUR

Margháttað tækifæri eða frumhlaup?

Viðhorf ferðapjónustuaðila á
Norðursvæði Þjóðgarðsins

KRISTVEIG SIGURÐARDÓTTIR

Verkefnið er styrkt af:
Nýsköpunarsjóði námsmanna
Kísilgúrsjóði og
Þekkingarsetri Þingeyinga

September 2007

September 2007

Kristveig Sigurðardóttir

Verkefnið er styrkt af:
Nýsköpunarsjóði námsmanna
Kísilgúrsjóði
Þekkingarsetri Þingeyinga

Forsíðumyndir:
Jökulsárgljúfur: © Mats Wibe Lund
Herðubreið: © Dieter Graser
Askja og Víti: © Mats Wibe Lund
Ásbyrgi: www.flickr.com/photos/ladigue_99

Umsjón með verkefninu:
Óli Halldórsson
forstöðumaður Þekkingarseturs Þingeyinga

ÁGRIP

Að mörgu er að hyggja við undirbúning nýs þjóðgarðs. Eitt af því sem mikilvægt er að vinna að í því sambandi er samráð við hagsmunaaðila. Undanfarið hafa orðið talsverðar breytingar á málefnum er varða þjóðgarða og hvernig þeir eru skiplagðir og ein þessara breytinga lýtur að samráði við hagsmunaaðila í skipulagsferlinu. Í dag er mun algengara að samráð sé talinn sjálfsgæddur hluti skipulagsferlisins heldur en á dögum fyrstu þjóðgarða heims, fyrir rúmum 100 árum.

Verkefni þetta inniheldur stutta almenna umfjöllun um ýmis þjóðgarðsmál, sjálfbæra ferðamennsku, vistvæna vottun og samráð við heimamenn. Einnig er verkefni um samráð við heimamenn í kringum hinn nýstofnaða Fulufjället-þjóðgarð í Svíþjóð, kynnt í grófum dráttum.

Til þess að fá nasasjón af því hvernig hugur heimamanna er í dag í tengslum við ýmis málefni í kringum Vatnajökulsþjóðgarð, var viðhorfskönnun gerð meðal ferðapjónustuaðila í sveitarfélögunum Norðurþingi, Skútustaðahreppi og Þingeyjarsveit. Með könnuninni var hugsunin að fá fram viðhorf þessara aðila til þjóðgarðsins, tækifæri sem stofnun hans gæti gefið og hugsanlega galla sem gætu fylgt stofnuninni. Viðhorf til samfélagsins í dag, vistvæns reksturs, samstarfs við önnur sveitarfélög o.s.frv. voru einnig könnuð.

Þegar litið er á heildina virðast svarendur vera jákvæðir varðandi þróun og uppbyggingu í tengslum við þjóðgarðinn. Greinilegt er þó að margir hafa áhyggjur af því að fjárveitingar nýs þjóðgarðs verði ekki nægar til að sómi verði að. Nokkur ótti virðist einnig vera við að stjórn þjóðgarðsins verði í of litlum mæli í höndum heimamanna.

Mikill áhugi er meðal þátttakenda könnunarinnar á samvinnu sveitarfélaganna í uppbyggingu ferðapjónustu og þónokkur áhugi virðist vera á að fara út í vistvænni rekstur.

EFNISYFIRLIT

1	INNGANGUR	1
1.1	MARKMIÐ.....	1
1.2	AFMÖRKUN.....	2
1.3	AÐFERÐAFRÆÐI.....	2
1.4	ÚPPBYGGING SKÝRSLUNNAR	2
2	SJÁLFBÆR ÞRÓUN	4
2.1	SJÁLFBÆR ÞRÓUN Í FERÐAMENNSKU	4
2.2	ÁHRIF FERÐAMENNSKU Á VERNDUÐ SVÆÐI	4
2.3	ÞRÓUN FERÐAMENNSKU Í ÞJÓÐGÖRÐUM	6
2.4	VISTVÆN VOTTUN	8
3	SAMRÁÐ VIÐ HAGSMUNAAÐILA	9
3.1	ÞÁTTAKENDUR Í SAMRÁÐI.....	9
3.2	MISMUNANDI ÞÁTTTÖKUSTIG.....	9
3.3	AÐFERÐIR FYRIR ÁRANGURSRÍKT SAMRÁÐ	10
3.4	ALGENG ÁGREININGSMÁL MILLI HAGSMUNAAÐILA	11
4	FULUFJÄLLET ÞJÓÐGARÐURINN	12
5	KÖNNUN Á VIÐHORFUM HEIMAMANNA	14
5.1	UPPLÝSINGAR UM KYN, ALDUR OG AÐSETUR	14
5.2	I HLUTI: STYRKLEIKAR/VEIKLEIKAR SAMFÉLAGSINS Í DAG.....	16
5.3	II. HLUTI: ÞRÓUN Í TENGLUM VIÐ STOFNUN VATNAJÖKULSÞJÓÐGARÐS	17
5.4	III. HLUTI: SPURNINGAR TIL ÞEIRRA SEM ERU Í REKSTRI:.....	31
6	UMRÆÐA	40
6.1	ALMENN UMRÆÐA	40
6.2	AÐ LOKUM.....	44
	HEIMILDASKRÁ	46
	VIÐAUKAR	48
	VIÐAUKI I - SPURNINGALISTINN.....	49
	VIÐAUKI II – ORDRÉTT SVÖR ÚR KÖNNUNINNI.....	55

1 INNGANGUR

Undanfarið hafa orðið talsverðar breytingar á málefnum er varða þjóðgarða og hvernig þeir eru skiplagðir. Gestum þjóðgarða fjölgar stöðugt um allan heim og það leiðir til spurninga um þolmörk einstakra svæða og hvernig hægt sé að tryggja verndun náttúru- og menningarverðmæta og jafnframt gefa fólki tækifæri til að njóta þeirra. Almenn þarf þá að velta fyrir sér hvernig hægt sé að ná fram sjálfbærri þróun á sviði náttúruverndar, menningar og efnahags innan og í kringum þjóðgarða.

Fjöldi þjóðgarða og landrými sem lagt er undir þá fer sífellt vaxandi í heiminum. (Eagles, 2004). Á sama tíma virðist viðhorfið til þeirra vera að breytast. Þegar fyrstu þjóðgarðarnir voru stofnaðir var þeirra aðalmarkmið að vernda náttúruna. Í dag er þróunin í þá átt að líta á þjóðgarða sem heppilega landnotkun sem getur sameinað verndun náttúru- og menningarverðmæta, hefðbundna landnotkun og tækifæri til að njóta svæðanna. Annað sem einnig hefur verið að breytast í sambandi við þjóðgarða er samráð við hagsmunaaðila í skipulagsferlinu. Í dag er meira lagt upp úr samráði við hagsmunaaðila og almenning, og það raunar orðinn sjálfsagður hluti skipulagsferlisins.

Vestrænar þjóðir eru smám saman að eldast og menntunarstig er að hækka. Jafnframt er mikil aukning á ferðalögum eldri borgara. Þessi þróun leiðir af sér auknar kröfur þegar kemur að þjónustu og upplýsingagjöf í þjóðgörðum og nágrenni þeirra (Eagles, 2004). Þetta ætti að vera kjörið sóknarfæri fyrir byggðir í nágrenni þjóðgarðs.

Frumvarp um stofnun Vatnajökulsþjóðgarðs var lagt fram á Alþingi í nóvember 2006. Lög um stofnunina voru samþykkt þann 17. mars 2007 og tóku gildi þann 1. maí 2007. (Vefsíða: Alþingi, 2007) Mörk þjóðgarðsins eru ekki skilgreind í lögnum en markmiðið er að þjóðgarðurinn nái yfir Vatnajökul og helstu áhrifasvæði hans. Friðlýsingin mun væntanlega ná yfir 10-15% af flatarmáli Íslands og verður þetta að öllum líkindum stærsti þjóðgarður í Evrópu. (Umhverfissráðuneytið, 2006)

Meginmarkmiðið með stofnun Vatnajökulsþjóðgarðs er að vernda landslag, lífríki, jarðmyndanir og menningarminjar svæðisins. Sérstaka svæðisins sem heildar þykir hafa forsendur til að komast inn á Heimsminjaskrá Sameinuðu þjóðanna, the World Heritage List. (Umhverfissráðuneytið, 2006)

Ef vel er staðið að málum ætti Vatnajökulsþjóðgarður að geta skapað tækifæri til að vinna að sjálfbærri þróun fyrir náttúru, menningu og efnahag. Til þess að það geti orðið er nauðsynlegt að vinna að langtímaskipulagi og verndaráætlun í samráði við heimamenn og aðra hagsmunaaðila.

1.1 MARKMIÐ

Aðalmarkmið þessa verkefnis er að skoða áhrif verðandi Vatnajökuls-þjóðgarðs á sköpun atvinnutækifæra og þar með tekna fyrir heimamenn. Verkefnið tekur fyrir “Nordursvæðið” eins og það er skilgreint í skýrslu ráðgjafarnefndar um stofnun þjóðgarðsins. Land Nordursvæðis tilheyrir sveitarfélögunum Norðurþingi, Skútustaðahreppi og Þingeyjarsveit. Verkefnið er í meginþáttum þrískipt:

1. Stutt umfjöllun um þjóðgarðsmál, sjálfbæra ferðamennsku, vistvæna vottun og samráð við heimamenn.
2. Kynning á verkefni um samráð við heimamenn í kringum hinn nýstofnaða Fulufjället-þjóðgarð í Svíþjóð.
3. Könnun á viðhorfum heimamanna sem eru í ferðaþjónustu og tengdum greinum, til Vatnajökulsþjóðgarðs, tækifæra sem stofnun hans gæti gefið og takmarkana á landnotkun sem gætu hugsanlega fylgt stofnun hans. Einnig viðhorf fólksins til samfélagsins í dag, vistvæns reksturs, samstarfs við önnur sveitarfélög o.s.frv.

Hugmyndin er að þetta verkefni geti nýst sem grunnur fyrir frekari úttekt á möguleikum heimamanna þegar kemur að uppbyggingu ferðapjónustu í kringum þjóðgarðinn. Í framtíðinni mætti svo þróa þetta enn frekar og athuga möguleika á að koma upp sjálfbærri þróun náttúru- og menningarferðamennsku í tengslum við þjóðgarðinn með Staðardagskrá 21 og sjálfbæra ferðamennsku að leiðarljósi.

1.2 AFMÖRKUN

Verkefni þetta einskorðast við Norðursvæði þjóðgarðsins en tekur ekki fyrir hin þrjú svæðin. Upplýsinga er aflað með viðhorfskönnun sem send var með tölvupósti. Markhópur viðhorfskönnunarinnar er allir ferðapjónustuaðilar á Norðursvæðinu.

Unnið var út frá fyrirbyggjandi gögnum Atvinnuþróunarfélags Þingeyinga um ferðapjónustuaðila í Þingeyjarsýslum. Með þessu móti er áhersla lögð á að ná til sem flestra og reyna að nálgast almenn viðhorf þeirra sem hafa atvinnu af ferðapjónustu innan eða í nágrenni Vatnajökulsþjóðgarðs. Ókosturinn við þetta form er að það gefur ekki mikinn sveigjanleika í svörum og útkoman verður því ekki eins ítarleg eins og viðtöl myndu gefa. Kosturinn við formið er hins vegar sá að það nær til mun fleiri aðila og tryggt er að allir svarendur fái spurningarnar “matreiddar” á nákvæmlega sama hátt.

1.3 AÐFERÐAFRÆÐI

Verkefnið byggist í meginatriðum á tvenns konar heimildaöflun; annars vegar úr almennum fræðum um þjóðgarðsmál og reynslu úr nýstofnuðum þjóðgarði í Svíþjóð og hins vegar öflun gagna um aðstæður frá heimamönnum í gegnum viðhorfskönnun. Sendur var út spurningalisti sem kemur inn á möguleg sóknarfæri heimamanna í tengslum við stofnun Vatnajökulsþjóðgarðs og einnig hugsanlegar takmarkanir á landnotkun sem stofnun þjóðgarðsins gæti haft í för með sér. Spurningalistinn var sendur til allra ferðapjónustuaðila á Norðursvæði þjóðgarðsins sem upplýsingar fengust um og tölvupóstföng fengust hjá. Alls voru þetta 72 aðilar. Þess ber að geta að þegar talað er um ferðapjónustuaðila hér í verkefninu er átt við um þá aðila sem bjóða upp á gistingu, mat, ferðir, upplýsingamiðlun eða afþreyingu hvers konar (þ.m.t. söfn).

Við uppbyggingu spurningalistans var að hluta til stuðst við ýmsar upplýsingar úr verkefni sem unnið var í sambandi við stofnun Fulufjället þjóðgarðsins í Svíþjóð. Í síðasta hluta spurningalistans var stuðst við viðhorfskönnun sem notuð var í s.k. NEST-verkefni og þegar er búið að leggja fyrir á Vestur- og Suðursvæði þjóðgarðsins. Þessar spurningar lúta aðallega að viðhorfi til vistvænnar vottunar í íslenskri ferðapjónustu og áhuga á samstarfi milli sveitarfélaga.

Spurningalistinn var sendur út í fyrsta sinn í gegnum tölvupóst þann 28. júlí og ítrekun síðan send aftur með tölvupósti þann 9. ágúst. Undirtektir voru fremur dræmar til að byrja með en það skal tekið fram að spurningalistinn var sendur út á mesta annatíma sumarsins og því kannski ekki hægt að búast við mikilli svörum strax. Í byrjun september var brugðið á það ráð að hringja í alla þá aðila sem ekki hafði borist svar frá og ýta á eftir. Þetta bar þónokkuð góðan árangur og á endanum náðist inn 41 svar, en það er um 57% af þeim 72 aðilum sem fengu könnunina í hendur. Tíu svör bárust í bréfpósti, 30 í tölvupósti og einn aðili svaraði símleidis. Spurningalistann má finna í heild sinni í viðauka.

Úrvinnsla könnunarinnar var í meginráttum þrískipt, þ.e. kynning á beinum niðurstöðum könnunarinnar, samantekt á skriflegum athugasemdum og athugasemdir vegna breytileika svara m.t.t. kyns, aldurs og aðseturs.

1.4 UPPBYGGING SKÝRSLUNNAR

Verkefni þetta samanstendur af sex meginköflum. Fyrsti kaflinn, inngangurinn, inniheldur útlitun á markmiðum, afmörkunum og þeirri aðferðafræði sem notuð var í verkefnavinnunni.

Í öðrum kafla er farið stuttlega yfir meginatriði sjálfbærrar ferðaþjónustu og vistvænnar vottunar og þriðji kaflinn inniheldur almenna umfjöllun um samráð við heimamenn í skipulagsferlinu.

Í fjórða kafla er verkefni, sem unnið var í sambandi við stofnun Fulufjället þjóðgarðsins í Svíþjóð, kynnt í grófum dráttum. Þjóðgarður þessi var stofnaður árið 2002 og á árunum 1997-2002 var unnið að verkefni sem nefnist Fulufjällets omland (eða svæðið umhverfis Fulufjället) þar sem aðalmarkmiðið var að skoða tækifæri sem stofnun þjóðgarðs gæti fært heimamönnum.

Í fimmta kafla eru helstu niðurstöður viðhorfskönnunarinnar kynntar.

Sjötti og síðasti kaflinn inniheldur umræðu, bæði almennt um aðkomu heimamanna að þjóðgarðsmálum svo og umræðu um niðurstöður könnunarinnar. Auk þessa er einnig litið til framtíðar og hver næstu skref gætu orðið.

2 SJÁLFBÆR ÞRÓUN

Sjálfbær þróun var skilgreind árið 1987 í skýrslu Bruntlandsnefndarinnar á eftirfarandi hátt:

Sjálfbær þróun er þróun sem gerir okkur kleift að mæta þörfum okkar, án þess að stefna í vöðva möguleikum komandi kynslóða á að mæta þörfum sínum.

(Vefsíða: Staðardagskrá 21, 2002)

Í hugum margra snýst sjálfbær þróun nánast eingöngu um að vernda náttúruna en í rauninni tekur sjálfbær þróun í grundvallaratriðum á þremur jafn mikilvægum þáttum; vistfræðilegum, félagslegum og efnahagslegum. Stofnun og rekstur þjóðgarðs ætti að gefa tilvalið tækifæri til að vinna að sjálfbærri þróun, bæði innan hans og í nágrenni hans. Þetta getur átt við um ferðapjónustu af öllum stærðum og gerðum, aðstöðu innan þjóðgarðs og utan, markaðssetningu, eflingu heimabyggða o.s.frv. Þjóðgarðar og svæðin í kringum þá gætu verið fyrirmynd einstaklinga og fyrirtækja í að stuðla að sjálfbærri þróun.

2.1 SJÁLFBÆR ÞRÓUN Í FERÐAMENNSKU

Nú á seinni árum hefur sjálfbær þróun verið heimfærð á hina ýmsustu þætti þjóðfélagsins, þ.á m. ferðamennsku eða ferðapjónustu. Til eru ýmsar skilgreiningar á sjálfbærri ferðapjónustu, m.a.:

Sjálfbær ferðapjónusta er hvers konar þróun eða starfsemi í ferðapjónustu, sem ber virðingu fyrir umhverfinu, tryggir verndun náttúrulegra og menningarlegra auðlinda til langs tíma, og er ásættanleg og réttlát frá félagslegu og efnahagslegu sjónarmiði (Gíslason, 2006 og Vefsíða: Baltic 21)

Markmið sjálfbærrar ferðapjónustu ættu þannig að vera:

- Að vernda náttúruna, standa vörð um möguleika til afþreyingar bæði í náttúrulegu og manngerðu umhverfi og að sameina náttúrulegt, menningarlegt og mannlegt umhverfi.
- Að efla gæði og skilvirkni ferðapjónustuiðnaðarins og almennt tryggja hagvöxt og velferð nærsamfélaga.
- Að skapa ásættanlegar félagslegar aðstæður bæði fyrir heimamenn og ferðamenn.

(Vefsíða: Baltic 21 og Gíslason, 2006)

Í þessum markmiðum er skýr áhersla lögð á hagsmuni heimabyggða og því skyldi enginn gleyma þegar málefni um sjálfbæra þróun í ferðamennsku eru rædd.

2.2 ÁHRIF FERÐAMENNSKU Á VERNDUÐ SVÆÐI

Stór hluti stjórnunar og skipulags þjóðgarða snýst um ferðamannatengd málefni. Ef ætlunin er að skipuleggja þjóðgarð með sjálfbæra þróun að leiðarljósi er nauðsynlegt, eins og fram kemur í kaflanum hér að framan, að líta til vistfræðilegra, félagslegra og efnahagslegra þátta og gera það í samstarfi við ferðapjónustuaðila og heimamenn.

Augljóst er að ferðamennska getur haft mjög neikvæð áhrif en hún getur líka haft jákvæð áhrif. Samantekt algengra áhrifa er sýnd í töflunni hér að neðan:

Tafla 2.1: Algeng jákvæð og neikvæð áhrif ferðamennsku á vernduð svæði. (Unnið úr Vefsíðu: UNEP, 2007 og Turistdelegationen, 2004)

		Áhrif	
		Jákvæð	Neikvæð
Vistfræðileg	Tekjur ferðaþjónustuiðnaðarins er hægt að nota með beinum hætti til að vernda náttúruleg og menningarleg verðmæti.		Rýrnun náttúruauðlinda. Dæmi um þetta eru vatn, orka, land o.s.frv.
	Kröfur ferðamanna geta leitt til betra umhverfisskipulags og markvissari stjórnunar á vernduðum svæðum.		Mengun, t.d. loftmengun, hávaðamengun, sorp, frárennsli os.frv.
	Ferðamennska hefur góðan möguleika á að stuðla að aukinni umhverfisvitund.		Bein áhrif á dýr og plöntur af völdum mannvirkja og umferðar ferðamanna.
Félags- og menningarleg	Ferðamennska getur stuðlað að friði með því að leiða saman mismunandi menningarheima og þar með að gefa tækifæri á gagnkvæmum skilningi og virðingu.		Menningarlegir árekstrar milli gesta og heimamanna.
	Ferðamennska getur styrkt samfélög, t.d. með fjölbreyttum dagskrárliðum og uppákomum.		Breytingar eða tap á sérkennum og áherslum heimamanna.
	Heimamenn njóta oft góðs af mannvirkjum sem byggð eru eða endurbætt fyrir ferðaþjónustu, t.d. endurbætur á vegum.		Bein áhrif af mannvirkjagerð sem veldur félagslegu álagi, t.d. deilumál varðandi landnotkun.
	Ferðamennska getur leitt til þess að heimamenn fara að endurmeta eigin menningu og hefðir.		Hefðir úr heimahéruðum verða í ofnotaðar í auglýsingaskyni.
	Ferðamennska getur stuðlað að því að heimamenn finni fyrir stolti af arfleifð sinni.		Félagsleg vandamál, s.s. aukning glæpa.
Efnahagsleg	Aukning gjaldeyristekna á landsvísu.		"Leki" á eyðslu ferðamanna frá ferðaþjónustu í heimahéraði til annarra hluta landsins.
	Framlag til ríkiskassans.		Ferðapakkar þar sem allt er innifalið veikja möguleika ferðaþjónustu á nærsvæðum.
	Skapar atvinnutækifæri.		Kostnaður við að halda uppi grunnþjónustu er borgaður með skattþeningum heimamanna.
	Stuðlar að fjárfestingum í mannvirkjum.		Heimabyggðir gætu orðið efnahagslega háðar ferðaþjónustu.
	Styrkir efnahag í heimahéruðum.		Árstíðabundin störf og auk þess eru mörg þeirra láglaunastörf.
	Skapar nýja markaði fyrir vörur og handverk úr heimahéraði.		Hækkun vöruverðs.

Hlutverk stjórnenda og skipuleggjenda er að halda neikvæðum áhrifum í lágmarki og draga fram jákvæð áhrif. Neikvæð áhrif af völdum ferðamennsku má í mörgum tilvikum rekja beinlínis til skorts á viðeigandi skipulagi og stjórnun. (Eagles and McCool, 2002, kafli4)

Á mörgum stöðum eru náttúrufegurð og menningarverðmæti sá grunnur sem ferðamennskan byggist á og því ætti ferðaþjónustuaðilum að vera það mikilvægt að hjálpa til við að varðveita þann grunn. Stofnun og rekstur þjóðgarðs er ein leið til að tryggja verndun náttúru- og menningarverðmæta og með góðu samstarfi milli ferðaþjónustuaðila og stjórnenda þjóðgarðsins má ná langt í þessum efnun.

2.3 ÞRÓUN FERÐAMENNSKU Í ÞJÓÐGÖRÐUM

Fjölmargir þættir geta haft áhrif á það hvernig ferðamennska þróast og þetta er eitthvað sem hafa verður í huga þegar unnið er að skipulagi þjóðgarðs og málefnum sveitanna í kring. Það er auðvitað nauðsynlegt að læra af reynslunni en það er ekki síður mikilvægt að hafa augun opin fyrir nýjungum og nota þær til að sjá fyrir um áhugaverð málefni og tækifæri í framtíðinni. Hér að neðan verða nokkrir þættir, sem gætu haft áhrif á þjóðgarðsmál í framtíðinni, nefndir. Hugmyndirnar eru að mestu fengnar úr heimild Eagles (2004), nema annað sé tekið fram.

- **Heimsóknunum í þjóðgarða mun fjölga.** Þetta hefur verið tilhneigingin í yfir 100 ár og gert er ráð fyrir að sú þróun haldi áfram. Almennir hefur félags- og umhverfisvitund verið að aukast og eins áhugi fyrir sjálfbærri ferðaþjónustu. Þetta er eitthvað sem menn þyrftu að nýta sér, bæði í skipulagi og stjórnun þjóðgarða, en ekki síður í ferðaþjónustu í nágrenninu.
- **Ferðamennska í þjóðgördum mun leiða til aukins samráðs.** Almennir borgarar munu í auknum mæli vilja taka beinan þátt í ákvarðanatöku almennt og þess vegna munu þeir einnig falast eftir því þegar kemur að því að skipuleggja og stjórna þjóðgördum.
- **Hærra menntunarstig mun leiða til aukinna krafna um gæði í stjórnun og skipulagningu þjóðgarða.** Um leið og menntunarstig hækkar, verður eftirspurn eftir tækifærum til að njóta og læra um vernduð svæði meiri. Upplýsingar um þjóðgarða þarf að aðlaga að notendum með hærri kröfur og starfsmenn verða að fá betri menntun. Öll þjónusta í kringum þjóðgarða verður líka að aðlaga sig að kröfum um meiri gæði.
- **Vestrænar þjóðir eru að eldast.** Í dag lifir fólk lengur en áður fyrr og eldra fólk er auk þess hraustara en áður. Með betri heilsu, meiri peninga og nægan tíma eru eldri borgarar líklegir til að stunda útivist í auknum mæli. Þetta getur leitt til breytinga á því hverju gestir þjóðgarða eru að leita eftir. Eldra fólk hefur oft áhuga á að skoða dýra- og plöntulíf, fara í stuttar gönguferðir, borða nesti í fallettri lautu o.s.frv. frekar en að taka þátt í erfiðum gönguferðum, fljótasiglingum eða þvíúmlíku. Eldra fólk er einnig líklegra til að gera kröfur um góða matsölustaði, þægilega gistaðstöðu (t.d. ekki tjaldgistingu) og dagsferðir ef slík gisting er ekki í boði.
- **Bættar samgöngur.** Með betri tækni í samgöngumálum (bæði á farkostum og mannvirkjum) fást fleiri valkostir og oft lækkaður kostnaður við ferðalög. Líklegt er að fólk muni í auknum mæli ferðast langar leiðir að heiman til að heimsækja þjóðgarða.
- **Bætt samskipta- og upplýsingatækni.** Stóraukinn aðgangur að upplýsingum gerir það að verkum að gestir geta kynnt sér betur en áður hvað er í boði og hvaða reglur gilda á vernduðum svæðum sem þeir vilja heimsækja. Veraldarvefurinn getur gefið stjórnendum þjóðgarða tækifæri á að veita nákvæmar og góðar upplýsingar fyrir gesti án mikils tilkostnaðar. Á sama hátt geta ferðaþjónustuaðilar í auknum mæli kynnt sig og þjónustu sína, jafnvel í tengslum við upplýsingar um nærliggjandi þjóðgarð.
- **Fjöldi þjóðgarða og landrými sem lagt er undir þá fer sífellt vaxandi í heiminum auk þess sem heimsóknunum í þá fjölgar.** Þetta mun leiða til þess að margar stofnanir sem sjá um þjóðgarða ráða ekki lengur við verkefnið. Í flestum þjóðgördum hefur heimsóknunum stöðugt verið að fjölga án þess að fjárframlög aukist í samræmi við aukið álag. Ónóg fjárframlög geta auðveldlega orðið til þess að skortur verði á hæfu starfsfólki, sem er nauðsynlegt til að takast á við stjórnun þjóðgarðs, vinna að

langtíma skipulagningu og finna leiðir eða nýja tækni til að takast á við síauknar kröfur. Til að komast hjá því að illa fari getur verið nauðsynlegt bæði að auka fjárframlög og breyta stjórnskipulagi.

- **Stjórnun þjóðgarða gæti hugsanlega færst frá ríkinu yfir á fyrirtæki sem eru að öllu leyti eða hluta til í ríkiseigu en rekin svipað og einkafyrirtæki.** (Þó að þessi gerð fyrirtækja hafi eigin stjórn og séu rekin eins og um einkafyrirtæki væri að ræða þá verður stjórn þeirra að lúta vilja ríkisins). Viss hluti þjónustu innan þjóðgarða getur verið rekinn af einkaaðilum, félagasamtökum eða ríkisfyrirtækjum eins og lýst er hér að ofan. Þetta fyrirkomulag má gagnrýna vegna möguleika á því að reksturinn miðist meira að því að fá inn sem mestar tekjur en að veita þjónustu og vernda umhverfið og þannig taka skammtímagróða fram yfir langtímahagsmuni. Það er auk þess umhugsunarefni að í dag skortir flest einkarekin fyrirtæki þekkingu á eiginleikum og málefnum verndaðra svæða. (Sheppard, 2006)
- **Gjaldtaka gesta verður hugsanlega notuð sem tekjulind í auknum mæli.** Í þeim gördum sem þessi leið verður farin er líklegt að meiri áhersla verði lögð á gesti þjóðgarða við stjórnun þeirra. Mörgum þykir edlilegt að verndun náttúru- og menningarverðmæta séu sameiginlegir hagsmunir allra og þeir ættu því að vera fjármagnaðir með skattþeningum. Þegar ákveða á hvernig fjármagna á verndað svæði, verða menn að gera sér grein fyrir því að gjaldtaka gesta getur verið bæði snúin og kostnaðarsöm. Hún getur útilokað ákveðinn hóp manna frá því að heimsækja svæðið og auk þess getur hún leitt til þess að dagskrá beinist aðeins að uppákomum eða dagskrárliðum sem eru fjárhagslega hagkvæmir. Á hinn bóginn gæti gjaldtaka leitt til þess að þjónusta yrði vandaðari vegna þess að fólk gerir meiri kröfur til þess sem það borgar fyrir en þess sem er ókeypis.
- **Þjóðgarðar verða hugsanlega í auknum mæli fjármagnaðir af styrkjum frá fyrirtækjum eða félagasamtökum.** Ýmis félagasamtök eru líkleg til að vilja fjármagna verndun lífríkis og hvers konar þróun í átt að sjálfbærni.
- **Þjóðgarðsstofnanir munu í auknum mæli veita gestum sínum gæðaðþjónustu.** Með því að reyna að skilja þarfir gestanna geta stjórnendur þjóðgarða í auknum mæli lagað dagskrá og afþreyingar-möguleika að þessum þörfum. Þeir geta þá jafnframt haft áhrif á hegðun gestanna og þar með áhrif þeirra á umhverfið.
- **Minnkandi olíu- og gasbirgðir munu leiða til hærri orkuverðs á öðrum áratug 21. aldar.** Þetta mun hafa mjög mikil áhrif á ferðalög milli landa.
- **Hlýnun jarðar mun hafa mikil áhrif á marga þjóðgarða og ferðamennsku innan þeirra.** Dæmi um breytingar sem geta haft áhrif á ferðamenskuna eru hlýrra loftslag, lengri sumur, bráðnun jökla og hækkun sjávaryfirborðs.
- **Þjóðgarðar munu þróast áfram sem menningarleg ták.** Þjóðgarðar geta auðveldlega gefið fólki tækifæri til þess að öðlast betri skilning á náttúrulegum og menningarlegum arfi sínum. Á þann hátt verða þjóðgarðar oft ták stols fyrir hvort heldur sem er aðliggjandi sveitarfélög eða þjóðir.

Það er deginum ljósara að þó að margir þessara þátta séu mjög flóknir og í raun mjög erfitt að spá fyrir um hvað muni gerast í framtíðinni, þá er nauðsynlegt að gera ráðstafanir. Það getur í mörgum tilvikum skipt sköpum um það hvort þjóðgarðar standist tímans tönn að gerðar séu langtíma skipulagsáætlanir og að þær séu gerðar í sátt við heimamenn og aðra hagsmunaaðila. (Eagles, 2004)

En það er ekki aðeins mikilvægt fyrir stjórnendur þjóðgarðanna að gera ráðstafanir vegna þróunar í ferðamennsku, það getur líka gagnast ferðaðþjónustuaðilum að kynna sér þessi mál og bregðast við þeim.

2.4 VISTVÆN VOTTUN

Vistvæn ferðaðþjónusta (e. ecotourism) má segja að sé nátengd sjálfbærri ferðaðþjónustu þar sem hún tekur á ýmsum þáttum sjálfbærrar þróunar, en hún vísar reyndar aðeins til takmarkaðs geira ferðaðþjónustunnar. Hún snýst oftast um ferðamennsku á svæðum þar sem náttúra og menning heimafólks er notuð til að ná fram sérstakri upplifun meðal gesta. Hún beinist aðallega að því að lágmarka neikvæð áhrif á náttúruna, styðja við samfélag innfæddra og hvetja til þess að ferðamenn fái tækifæri til að njóta umhverfisins og læra um það. (Landvernd, 2006)

Vistvæn vottun er gæðastimpill fyrir fyrirtæki sem stunda ábyrgðafulla vistvæna ferðaðþjónustu. Til eru ýmis merki sem notuð eru í þessu sambandi, t.d.:

- Green Globe
- Naturens bästa (sænsk vottun)
- Norræni svanurinn
- ISO 14001
- Miljöfyrtárn, Umhverfisvitinn (norsk vottun)

Öll þessi kerfi hafa mismunandi uppbyggingu og áherslur; sum eru til að mynda meira miðuð að vöru en önnur við ferli. Kjarninn í þeim er þó í grófum dráttum sá sami en það er að votta það að fyrirtæki standist kröfur um að veita vistvæna ferðaðþjónustu.

Það er að sjálfsögðu hægt að vinna vel að vistvænum rekstri án þess að fá sér vottun, en tilgangurinn með vottuninni er að fá það staðfest af óháðum aðila. Með því móti geta viðskiptavinir verið vissir um að hverju þeir ganga og þeir sem stunda reksturinn geta notað vottunarmerkið við markaðssetningu. Á þann hátt hefur vottunin jákvæð áhrif út á við. En vottunin hefur líka jákvæð áhrif inn á við því það leiðir til hagræðingar í rekstri og í raun felur ferlið í sér innleiðingu gæðastýringarkerfis. (Gíslason, 2006)

3 SAMRÁÐ VIÐ HAGSMUNAAÐILA

Samráð við hagsmunaaðila er á margan hátt mikilvægt í skipulagsferlinu. Það er í fyrsta lagi hluti af lýðræði og gefur þá þeim sem málið varðar möguleika á að ræða saman. Þeir sem áhuga hafa á, geta tekið þátt í að greina mikilvæg málefni, ræða úrlausnir, hafa áhrif á ákvarðanir og greiða úr misskilningi. Samráðsferlið ætti þannig að geta hjálpað til við að finna góðar og skilvirkar skipulagslausnir og minnkað kostnað með því að komast hjá mistökum. Ferlið ætti einnig að hjálpa til við að byggja upp skipulag sem allir geta verið þokkalega sáttir við.

Í öðru lagi er framkvæmd skipulagsáætlana oft mjög háð stuðningi almennings. Það er mjög algengt að skattpeningar séu notaðir til að fjármagna þjóðgarða og þess vegna er eðlilegt að almenningur hafi áhuga á að vera með í skipulagsferlinu. Ef vel er staðið að málum þá er líklegt að þátttaka almennings verði til þess að byggja upp traust og trú á nauðsynlegum stjórnunaraðgerðum. (Eagles and McCool, 2002, ch4)

Til þess að tryggja góðan árangur er mikilvægt að samráð sé vel skipulagt *fyrirfram* og að það sé á einn eða annan hátt til staðar í gegnum allt skipulagsferlið, en ekki bara bætt við eftirá. (Eagles et al., 2002, ch4).

3.1 ÞÁTTAKENDUR Í SAMRÁÐI

Það getur verið snúið að ákveða hvaða hópar hagsmunaaðila eru mikilvægastir. Ef þessir hópar eru skilgreindir of vítt verður allt skipulagsferlið mjög þungt í vöfum, en með því að skilgreina þá of þröngt er hætta á að mikilvæg málefni komist ekki á dagskrá.

Samkvæmt Eagles et al. (2002, kafli 4) eru fjórir meginhópar sem alltaf ættu að taka þátt í skipulagsferlinu og það eru; almenningur (þ.m.t. heimamenn, landeigendur og sveitarfélög), skipuleggjendur og stjórnendur þjóðgarðsins, gestir þjóðgarðsins og einkarekstraraðilar (t.d. ferðapjónustuiðnaðurinn).

Það er alveg ljóst að allir þessir hópar geta ekki tekið þátt í hverjum einasta hluta ferlisins en það er í höndum skipuleggjandans að sjá til þess að hagsmunir hvers hóps séu tryggðir í hverjum hluta. Það er sérstaklega mikilvægt að hafa nærsamfélög með í ráðum, þar sem þróun og landnotkun utan við þjóðgarðsmörkin getur augljóslega haft áhrif á það sem gerist innan hans, rétt eins og aðstæður innan garðsins getur haft áhrif á það sem gerist utan hans.

Af þeim fjórum hópum sem Eagles et al. (2002) nefna, er sennilega erfðast að hafa gesti þjóðgarðs með í ráðum. Þessi hópur gæti þó hugsanlega tekið þátt í opnum fundum, í gegnum veraldarvefinn eða í gegnum viðhorfskannanir.

3.2 MISMUNANDI ÞÁTTTÖKUSTIG

Samráð við hagsmunaaðila má útfæra á mismunandi vegu, þar sem þátttaka og áhrif eru mismikil. Í töflunni hér að neðan eru nokkur dæmi um þetta:

Table 3.1: Mismunandi stig þátttöku og áhrifa hagsmunaaðila í samráði. (Aðlagð úr Vefsíða: Health Canada, 2007)

Mismunandi stig þátttöku og áhrifa				
Lágt	Miðlungs			Hátt
Upplýsingagjöf	Hlustun	Ráðgjöf	Virkjun	Samvinna
Hagsmunaaðilar fá fræðslu og upplýsingar	Fá viðbrögð eða álit frá hagsmunaaðilum	Hagsmunaaðilar taka þátt í umræðum	Hagsmunaaðilar hafa áhrif á ákvarðanir	Hagsmunaaðilar taka þátt eins og meðeigendur

Augljóst er að því hærra stig þátttöku, þeim mun fleira starfsfólk, meiri tíma og meiri peninga þarf að leggja í ferlið. Af þessum sökum er oft vænlegt til árangurs að blanda saman þessum

mismunandi stigum í skipulagsferlinu. Með því móti er hægt að hafa hagsmunaaðila með í ráðum án þess að úr því verði of mikil pappírsvinna sem getur hæglega orðið til þess að góðar lausnir finnist seint og framkvæmd skipulagsáætlunarinnar tefjist.

3.3 AÐFERÐIR FYRIR ÁRANGURSRÍKT SAMRÁÐ

Hægt er að nota mismunandi aðferðir þegar kemur að samráði við hagsmunaaðila. Dæmi um slíkar aðferðir eru opnir fundir, vinnufundir (workshops), ráðgjafarhópar, forgangsöröðunarferlið (Nominal Group Process), Delphi aðferðin og samvinnufræðsla (Collaborative Learning). Hér að neðan fara stuttar lýsingar á þessum aðferðum:

Opnir fundir eru fundir þar sem öllum er velkomið að mæta. Fundarformið getur verið mismunandi en algengt er að blandað sé saman kynningum og umræðum. Ákjósanlegast er ef allir sem vilja, fá tækifæri til að tala sínu máli og taka þátt í umræðum. Þetta getur þó reynst strembið á stórum fundum.

Vinnufundur er tiltölulega fámenn samkoma eða hópvinnumími, sem getur tekið frá nokkrum klukkustundum upp í nokkra daga. Á slíkum fundum er áhersla lögð á að leysa afmörkuð vandamál og þá er nauðsynlegt að allir taki þátt. Venjulega taka aðeins fulltrúar hvers hóps hagsmunaaðila þátt í fundum af þessu tagi.

Ráðgjafarhópur er samsafn einstaklinga sem hafa ákveðna sérþekkingu eða reynslu sem getur nýst við að finna lausnir á skipulagsmálum. Hópnum er ætlað að gefa þeim sem þurfa að taka ákvarðanir góð ráð eða veita þeim lykilupplýsingar um mikilvæg málefni. (Vefsíða: FML, 2007) Þátttakendur geta t.d. verið sérfræðingar á ýmsum sviðum eða heimamenn sem hafa sérþekkingu á heimasvæði sínu.

Forgangsöröðunarferlið er tækni til að ná samstöðu. Til að tryggja það að allir fái tækifæri til að taka þátt (ekki aðeins þeir sem hafa hæst eða hafa sterka stöðu í samfélaginu) byrjar hópurinn á að deila þekkingu og reynslu og ræða saman um helstu málefni. Eftir það metur hver og einn þátttakandi hvaða málefni hann/hún vill að tekin séu fyrir og forgangsraðar þeim á skala, t.d. 1-10. (Vefsíða: MindTools, 2007) Niðurstöður þessa mats má svo nota á mismunandi hátt. Eins og á vinnufundum taka venjulega aðeins fulltrúar hvers hóps hagsmunaaðila þátt í forgangsöröðunarferli.

Delphi aðferðin er tækni í samskiptum milli hóps sérfræðinga sem er landfræðilega mjög dreifður. Tilgangur aðferðarinnar er að komast hjá göllum hefðbundinna nefndarstarfa. Venjulega eru spurningalistar sendir með tölvupósti á fyrirfram ákveðinn hóp sérfræðinga. Svör einstaklinganna eru svo kynnt fyrir hópnum án þess að svarendur séu nafngreindir. (Vefsíða: IIT, 2007)

Samvinnufræðsla er aðferð sem felst í því að þátttakendur fræðast og læra saman um það verkefni sem er í pípunum og hver einstaklingur deilir með sér af eigin þekkingu og reynslu. Markmiðið er að ná fram gagnkvæmum skilningi, sem síðan getur hjálpað til við að mynda skilvirkar og velheppnaðar lausnir. Samvinnufræðsla byggist, eins og nafnið gefur til kynna, á samvinnu og á að hjálpa til við að ná samhljóða samþykki meðal hópmedlima. (Vefsíða: LMU, 1996)

Eins og minnst var á hér að ofan er oft heillavænlegt að hafa mismunandi form og stig af samráði við hagsmunaaðila í gegnum skipulagsferlið. Það er einnig oftast gott að nota blöndu af mismunandi samráðsaðferðum og val á aðferð fer þá eftir því hvaða málefni á að taka fyrir hverju sinni. Í sumum skrefum skipulagsferlisins er kannski bara þörf á tæknilegri sérþekkingu og í þeim tilvikum er t.d. augljóslega ekki hepplegt að kalla til opins fundar. Í öðrum tilvikum er allra mikilvægast að ræða málin í stórum hópi til að tryggja það að allar hliðar málsins komi fram og þetta krefst þá annarrar aðferðar.

Almennt má segja að hvaða aðferðir sem notaðar eru þá ætti skipulagsferlið alltaf á einn eða annan hátt að fela í sér fræðslu (þ.e. að þátttakendur deila með sér af eigin reynslu og þekkingu og

læra hver af öðrum) og uppbyggingu samhljóma álits, það er að segja niðurstöðu sem allir geta sætt sig við.

3.4 ALGENG ÁGREININGSMÁL MILLI HAGSMUNAAÐILA

Þegar unnið er með mismunandi hagsmunaaðilum getur verið gott að gera sér grein fyrir því að mörg mismunandi deilumál geta komið upp í skipulagsferlinu. Nokkur af algengustu deilumálunum má sjá í töflunni hér að neðan.

Tafla 3.1: Mögulegir hagsmunaaðrekstrar og lausnir. (Aðlagð úr Eagles et al., 2002, kafla4)

Hagsmunaaðilar	Hugsanlegir árekstrar	Hugsanlegar lausnir
Gestir og stjórnendur	Stjórnendur bera ábyrgð á því að vernda náttúruleg og menningarleg verðmæti þjóðgarðsins á meðan gestir heimsækja garðinn oft til þess að komast í snertingu við náttúruna.	Útskýra hvers vegna nauðsynlegt sé að vernda svæðið með því að takmarka notkun gesta upp að einhverju marki.
Gestir sem taka þátt í því sama en á mismunandi forsendum	Ferðamenn heimsækja vernduð svæði af mismunandi ástæðum. Sumir koma t.d. þangað bara til að skemmta sér en aðrir koma til að skoða og njóta náttúrunnar. Ofgnótt ferðamanna getur haft mikil áhrif hér og spilt þeirri upplifun.	Skipting í mismunandi landnotkunarsvæði, fræðsla og upplýsingar eða setning reglugerða.
Gestir sem taka þátt í mismunandi afreyingu	Dæmi um þetta eru gangandi gestir annars vegar og gestir á vélknúnum farartækjum hins vegar. Annað dæmi er hröð afþreying (t.d. hjólreiðar og hestamennska) annars vegar og róleg afþreying (t.d. náttúruskoðun og ljósmyndun) hins vegar.	Landnotkunarskipting eftir svæðum eða tíma.
Gestir og heimamenn	Gestir og heimamenn (t.d. bændur og landeigendur) hafa oft mismunandi hugmyndir um notkun verndaðra svæða.	Vönduð svæðaskipting og upplýsingar til gesta um það hvers vegna hefðbundin landnotkun er leyfð á vissum svæðum.

4 FULUFJÄLLET ÞJÓÐGARÐURINN

Hér að neðan verður fjallað í stuttu máli um verkefni sem unnið var í tengslum við stofnun Fulufjället þjóðgarðsins í Svíþjóð. Garðurinn var stofnaður árið 2002 og á árunum 1997-2002 var unnið að verkefni sem nefnist Fulufjällets omland (eða svæðið umhverfis Fulufjället) þar sem aðalmarkmiðið var að skoða þau tækifæri sem stofnun þjóðgarðs gæti fært heimamönnum. (Naturvårdsverket, 2002) Verkefnið virðist hafa verið í alla stadi mjög vel útfært og útkoman góð. Reynslan úr þessari vinnu gæti því nýst í svipuðum tilgangi hér á landi í tengslum við Vatnajökulsþjóðgarð.

Í gegnum allt stofnunarferli Fulufjället þjóðgarðsins, sem hófst í kringum 1990, var nán samvinna milli umhverfisstofnunar Svía og nefndar sem í sátu fulltrúar Dalarna-sýslunnar og þeirra tveggja sveitarfélaga sem liggja að þjóðgarðinum. Auk þessa voru reglulega haldnir opnir fundir. (Naturvårdsverket, 2002)

Á ákveðnum tímapunkti snerist stór hluti heimamanna gegn hugmyndinni um þjóðgarð vegna þeirra takmarkana sem stofnuninni myndu fylgja, jafnvel þótt skipulagshugmyndirnar fælu ekki bara í sér takmarkanir heldur einnig möguleika á að leyfa fiskintjar, snjósleðaakstur og veiði á ákveðnum svæðum. Andstaðan gekk oft út frá því að “allt yrði bannað” og fáir hugsuðu um það hvaða kosti það gæti haft í för með sér að búa í grennd við þjóðgarð og þá aukningu í ferðamennsku sem honum myndi fylgja. Vegna þeirra aðstæðna sem þarna komu upp var brugðið á það ráð að fara af stað með verkefni sem hefði það að leiðarljósi að draga fram í dagsljósið þá kosti sem stofnun þjóðgarðsins hefði fyrir heimamenn og þau tækifæri sem gætu fengist með stofnuninni. (Naturvårdsverket, 2002)

Verkefnið var unnið í þremur áföngum og hafði það að meginmarkmiði að taka saman hugmyndir og möguleika á að koma upp sjálfbærri þróun náttúru- og menningarferðamennsku í tengslum við þjóðgarðinn. Auk þessa voru möguleikar á samvinnu rekstraraðila í þeim tveimur sveitarfélögum sem að garðinum liggja skoðaðir. (Naturvårdsverket, 2002)

Í fyrsta áfanganum voru aðstæður í sveitarfélögunum kannaðar og jarðvegur fyrir ýmsa þróunarmöguleika skoðaður. Tekin voru viðtöl við alla sem stunda einhvern rekstur á svæðinu í kringum þjóðgarðinn og í mörgum tilvikum var talað oftast en einu sinni við hvern einstakling. Þrátt fyrir hátt hlutfall atvinnuleysis og tilhneigingu til brottflutnings af svæðinu, reyndust aðstæður og möguleikar á jákvæðri þróun vera mjög góðar. Íbúar reyndust sérlega skapandi í hugmyndavinnu og framtíðarsýn. (Pettersson, 2002)

Í öðrum áfanga, Fulufjällsríngun, var áhersla lögð á að safna saman hugmyndunum úr fyrsta áfanga og kynna þær sem framtíðarsýn og uppbyggilega áætlun um áframhaldandi vinnu við verkefnið. (Pettersson, 2002) Útkoman út þessum hluta var skjalfest framtíðarsýn sem studd var af stórum hluta íbúanna og var ein leið til að líta á þjóðgarðinn og umhverfi hans sem eina heild. (Naturvårdsverket, 2002)

Þriðji og síðasti áfanginn hafði það að aðalmarkmiði að auka atvinnumöguleika á svæðinu. Þessum síðasta áfanga var skipt upp í sex mismunandi vinnusvið;

- þróun fyrirtækja og vöru
 - þróun menntunar og hæfni
 - rannsóknir
 - stjórnun Fulufjället þjóðgarðsins
 - PAN Parks (PAN=Protected Area Network), sem eru samtök um sjálfbæra ferðamennsku á svæðum í kringum þjóðgarða
 - markaðssetning – markaðsrannsóknir – upplýsingar
- (Pettersson, 2002)

Auk þessa var stefnt að því að fá úrbætur á ýmsum þáttum grunnþjónustu á svæðinu.

Margar af aðgerðunum sem voru hæstar á forgangslista verkefnisins hafa þegar verið framkvæmdar með góðum árangri. Útkoman úr verkefninu hefur þannig m.a. skilað sér í nýjum

atvinnutækifærum, bættum samgöngum og fjarskiptum, uppbyggingu náttúruskóla, fleiri möguleikum á gistingu og mat, þróun á ferðum undir leiðsögn og undirbúningi að vistvænni vottun nokkurra fyrirtækja, svo fátt eitt sé nefnt. Síðast en ekki síst hafa ferðaþjónustuaðilar á svæðinu tekið sig saman og stofnað samtök, nefnd Fulufjallsringen. Samtökin eru samvinnuverkefni með sameiginlegri markaðssetningu og nafnmerki (lógói). (Pettersson, 2002) Mikil áhersla er lögð á nálægðina við Fulufjället þjóðgarðinn í þessari samvinnu. Heimasíðu samtakanna er að finna á www.fulufjallsringen.se. Þar má sjá upplýsingar um afþreyingu, gistingu, mat, ferðir, veiði, mataruppskriftir heimamanna og margt fleira, auk upplýsinga um fyrirtækin sem standa að síðunni.

Sú nálgun að skapa ný atvinnutækifæri og á sama tíma fá stuðning heimamanna í tengslum við stofnun þjóðgarðs er alveg ný í Svíþjóð og hún hefur átt stóran þátt í velgengni bæði innan þjóðgarðsins og utan. (Pettersson, 2002)

5 KÖNNUN Á VIÐHORFUM HEIMAMANNA

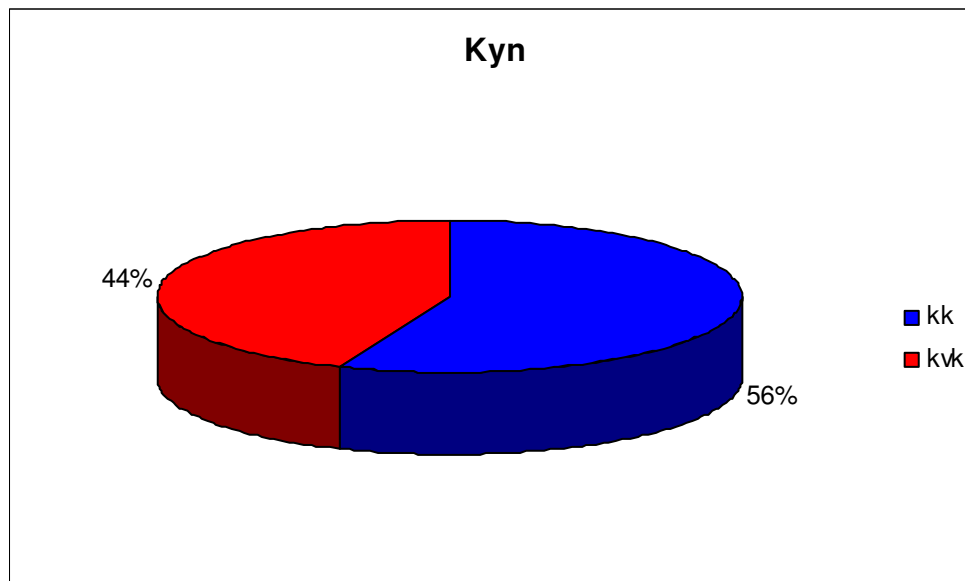
Til þess að fá nasasjón af því hvernig hugur heimamanna er í dag í tengslum við ýmis málefni í kringum Vatnajökulsþjóðgarð, var könnun gerð á viðhorfum ferðaþjónustuaðila til þjóðgarðsins, tækifæra sem stofnun hans gæti gefið og takmarkana á landnotkun sem gætu hugsanlega fylgt stofnuninni. Einnig viðhorfum sama fólks til samfélagsins í dag, vistvæns reksturs, samstarfs við önnur sveitarfélög o.s.frv.

Könnunin var send til allra ferðaþjónustuaðila á Norðursvæði þjóðgarðsins sem upplýsingar fengust um, eða 72 aðila. Fyrst var hún send út þann 29. júlí en tvær ítrekanir voru gerðar eftir það. Svör bárust á tímabilinu 27. júlí til 13. september. Alls bárust 41 svar sem svarar til um 57% þeirra sem fengu könnunina í hendur.

Úrvinnslu könnunarinnar má skipta í þrennt. Fyrst eru *beinar niðurstöður könnunarinnar* kynntar. Í öðru lagi eru *skriflegar athugasemdir við einstaka hluta* spurningalistans teknar saman í stuttan texta hverju sinni, en athugasemdirnar orðréttar má finna í heild sinni í viðauka. Í þriðja lagi var farið yfir öll svörin og *breytileiki skoðaður m.t.t. kyns, aldurs og aðseturs*. Þar sem svörin eru ekki það mörg var ákveðið að skipta aðeins í tvo aldurshópa og tvo aðseturshópa. Aldurshóparnir skiptust í kringum 47 ára aldurinn til að hóparnir yrðu sem næst því að vera jafn stórir. Varðandi aðseturshópana þá var þeim skipt þannig að íbúar Norðurþings mynduðu annan hópinn og íbúar annarra hreppa hinn hópinn. Í textanum er aðeins greint frá niðurstöðum þessara þátta þar sem kom fram umtalsverður munur.

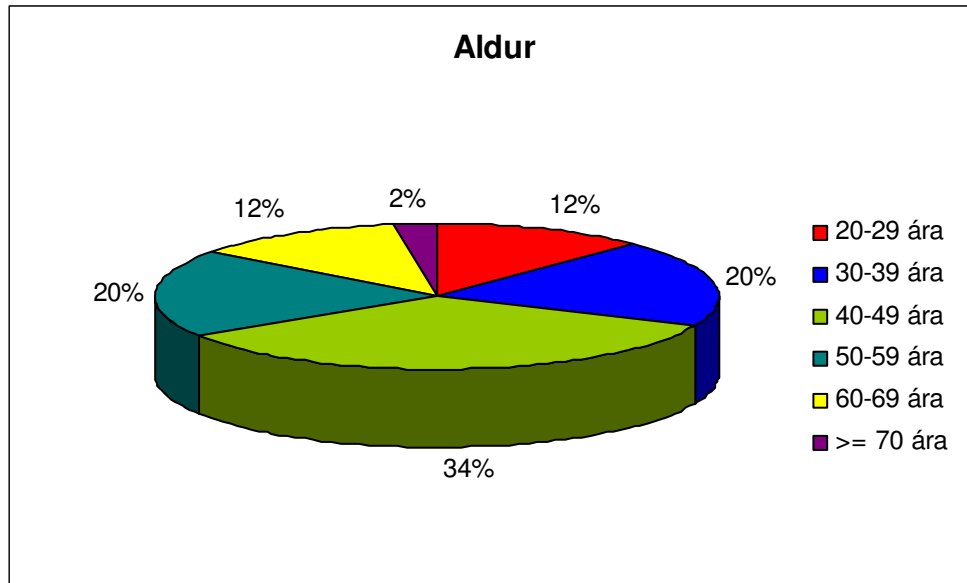
Hér að neðan verða niðurstöður könnunarinnar kynntar og helstu atriði dregin fram.

5.1 UPPLÝSINGAR UM KYN, ALDUR OG AÐSETUR



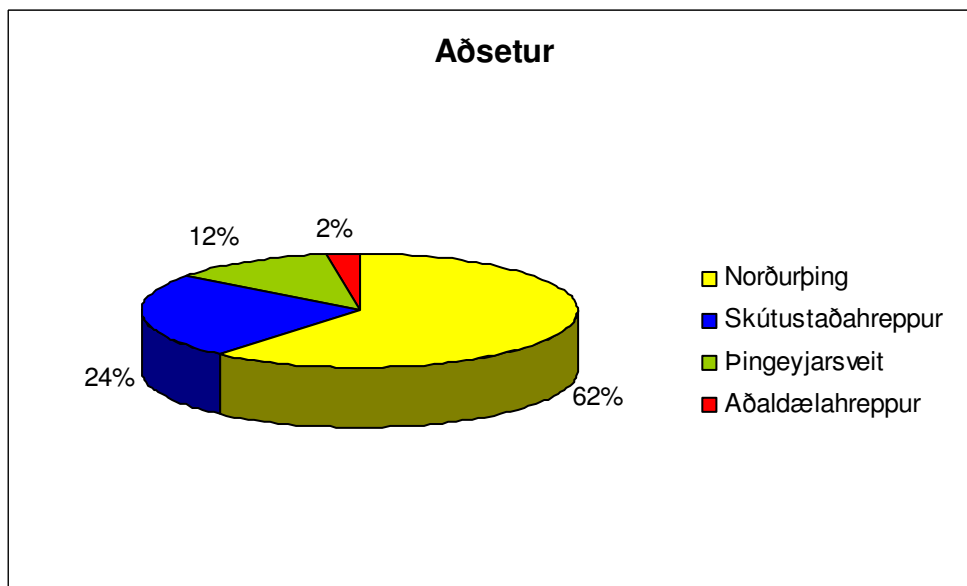
Mynd 5.1: Myndir sýnir skiptingu svarenda eftir kyni.

Á Mynd 5.1 sést að rúmur helmingur svarenda voru karlmenn og tæpur helmingur konur.



Mynd 5.2: Myndin sýnir aldursdreifingu svarenda.

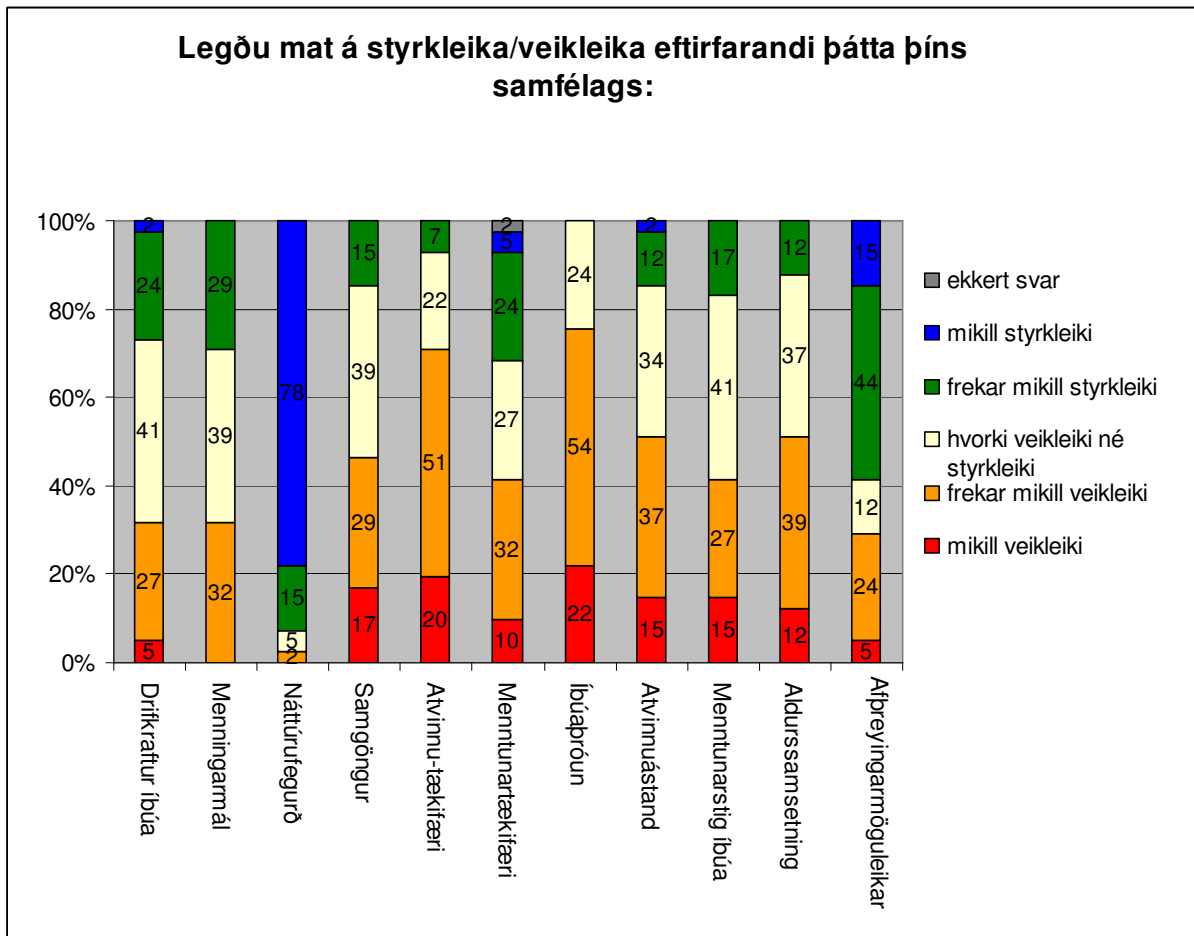
Eins og sjá má á Mynd 5.2 er um þriðjungur svarenda 40-49 ára. Meðalaldurinn er 45,8 ár, yngsti svarandi 24 ára og sá elsti 80 ára.



Mynd 5.3: Myndin sýnir skiptingu svarenda eftir aðsetri.

Könnunin átti í raun aðeins að taka til þeirra þriggja sveitarfélaga sem líklega munu eiga land í Norðursvæði Vatnajökulsþjóðgarðs, þ.e. Norðurþing, Skútustaðahreppur og Þingeyjarsveit. Eitt svar slæddist þó inn úr Aðaldælahreppi og var ákveðið að taka það með, ekki síst vegna þess að hugsanlega munu Skútustaðahreppur, Þingeyjarsveit og Aðaldælahreppur sameinast á næstu misserum. Spurningalistinn var sendur út til 40 aðila í Norðurþingi, 20 aðila í Skútustaðahreppi, 10 aðila í Þingeyjarsveit og 1 aðila í Aðaldælahreppi. Svörunin var 62,3% í Norðurþingi og 50% bæði í Skútustaðahreppi og Þingeyjarsveit. Heildarsvörun var, eins og áður sagði, tæp 57%.

5.2 I HLUTI: STYRKLEIKAR/VEIKLEIKAR SAMFÉLAGSINS Í DAG.



Mynd 5.4: Myndin sýnir svör þátttakenda varðandi styrkleika og veikleika samfélagsins í dag.

Út frá Mynd 5.4 má lesa að náttúrufegurð þykir mikill styrkleiki, en 93% svarenda flokka hana sem mikinn eða frekar mikinn styrkleika. Um 59% svarenda telur afþreyingarmöguleika ferðamanna einnig vera styrkleika. Frekar skiptar skoðanir virðast vera um drifkraft íbúa, menningarmál og tækifæri til menntunar, því svörin þar dreifast frekar jafnt á skalann þó að reyndar halli þau nú öll örlítið meira í átt að veikleika.

Samgöngur telja 46% svarenda vera veikleika en 15% telja það vera styrkleika. Í þessum lið kemur fram greinilegur munur á svörum með tilliti til aðseturs. Þátttakendum var skipt upp í tvo hópa eftir aðsetri og svör borin saman milli þessara hópa. Þar sem flest svör komu frá Norðurþingi var ákveðið að þau svör mynduðu einn hóp og svör frá hinum sveitarfélögunum mynduðu saman hinn hópinn. Svör frá Norðurþingi voru 26 en frá hinum hreppunum samlagt 15.

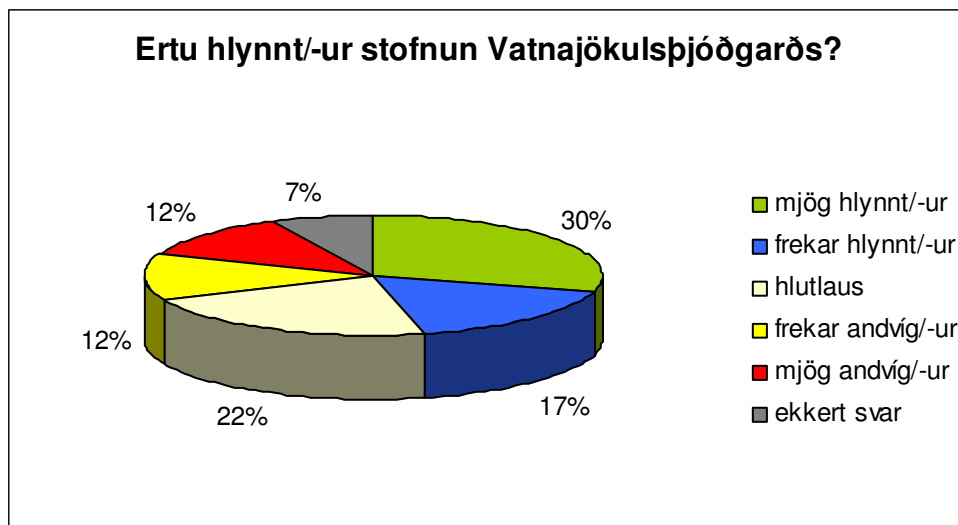
Tafla 5.1: Mismunandi áherslur ef svör við spurningunni um samgöngur eru skoðuð m.t.t. aðseturs.

	Norðurþing	Hin sveitarfélögin samanlögð
mikill/frekar mikill veikleiki	58%	27%
hvorki veikleiki né styrkleiki	38%	40%
frekar mikill styrkleiki	4%	33%

Af töflunni sést að meira en helmingur svarenda úr Norðurþingi telur samgöngur vera frekar mikinn eða mikinn veikleika og aðeins einn svarandi (eða um 4%) telur þær vera frekar mikinn styrkleika. Í hinum hreppunum samanlögðum telur um þriðjungur telur samgöngur vera styrkleika.

Um 71% telja atvinnutækifæri vera frekar mikinn eða mikinn veikleika í sínu samfélagi og um 76% telja íbúaþróunina einnig vera veikleika. Atvinnuástand telja 52% vera veikleika, 42% telja menntunarstig íbúa vera veikleika og rúmur helmingur svarenda telur aldursamsetningu vera frekar mikinn eða mikinn veikleika.

5.3 II. HLUTI: ÞRÓUN Í TENGLUM VIÐ STOFNUN VATNAJÖKULSPJÓÐGARÐS

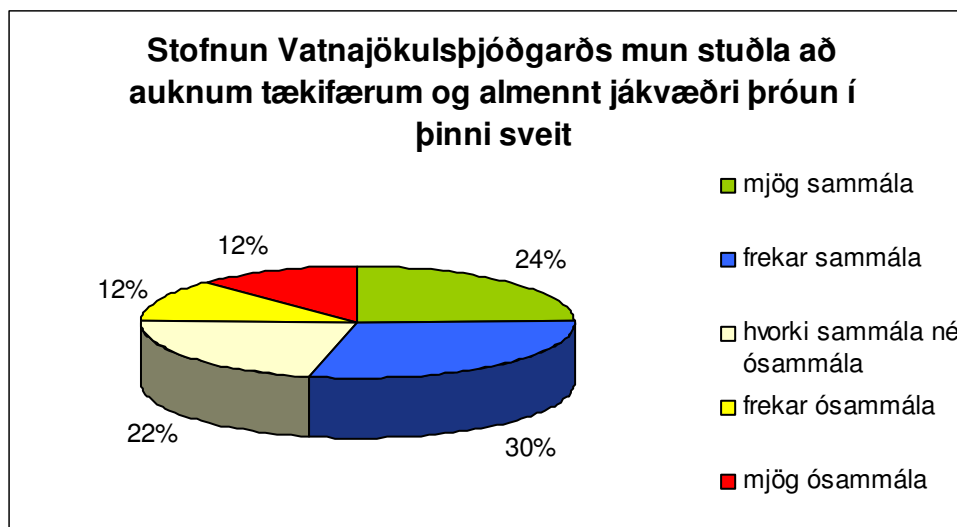


Mynd 5.5: Myndin sýnir svör þátttakenda við spurningunni um hvort þeir séu hlynntir stofnun Vatnajökulsþjóðgarðs.

Á Mynd 5.5 má sjá að um 47% svarenda eru frekar eða mjög hlynntir stofnun þjóðgarðsins, 24% eru frekar eða mjög andvígir og 29% eru hlutlausir eða kusu að svara ekki. Ekki var áberandi munur á svörum við þessari spurningu m.t.t. aðseturs.

Þriðja spurning könnunarinnar er í tólf liðum. Niðurstöður svaranna eru birtar hér að neðan:

Hér á eftir fara nokkrar fullyrðingar af ýmsu tagi. Vinsamlegast merktu við í þann reit sem best lýsir persónulegri afstöðu þinni til þessara fullyrðinga.



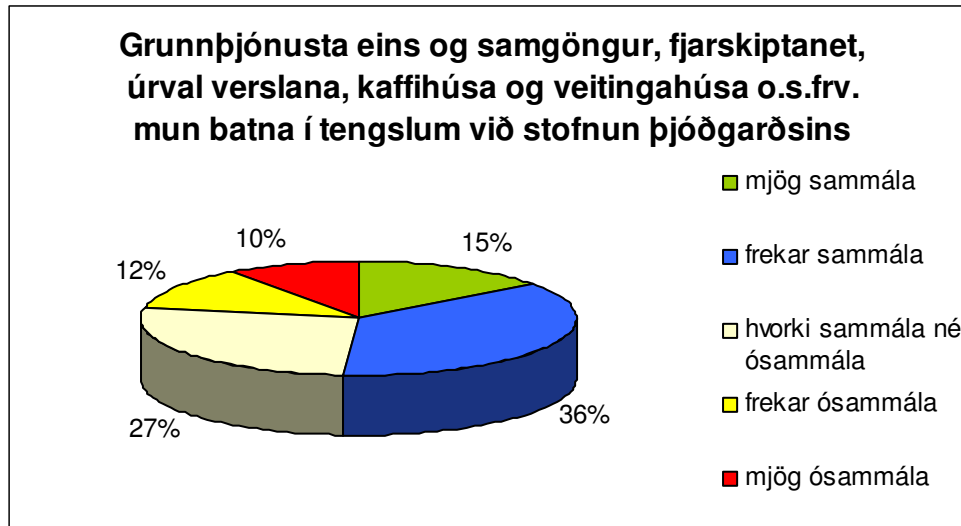
Mynd 5.6: Myndin sýnir niðurstöður úr spurningu 3 a).

Myndin hér að ofan sýnir að rúmur helmingur, eða 54% svarenda eru mjög eða frekar sammála þeirri fullyrðingu að stofnun þjóðgarðsins muni stuðla að auknum tækifærum og almennt jákvæðri þróun í sinni sveit. Athyglisvert er að fleiri eru sammála þessari fullyrðingu heldur en eru hlynntir stofnun þjóðgarðsins, jafn margir eru hlutlausir og jafn margir eru ósammála. Ólíkt spurningunni á Mynd 5.5 er hér enginn sem ekki svarar.

Þátttakendum var skipt upp í tvo nánast jafn stóra aldurshópa og skiptust þá hóparnir í kringum 47 ára aldurinn. Ef skoðaður er munur á svörum þessara hópa kemur í ljós að aðeins fleiri í eldri hópnum eru ósammála fullyrðingunni hér að ofan. Tafla 5.2 sýnir dreifingu svara m.t.t. aldurs.

Tafla 5.2: Mismunandi áherslur ef svör við spurningu 3 a) eru skoðuð m.t.t. aldurs.

	Aldur	
	< 47 ára	>= 47 ára
frekar/mjög sammála	57%	50%
hvorki sammála né ósammála	29%	15%
frekar/mjög ósammála	14%	35%

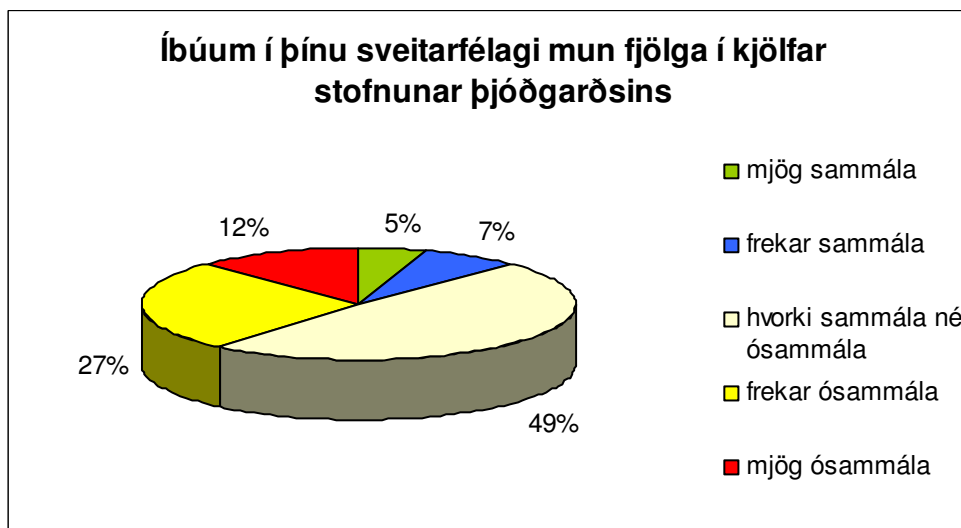


Mynd 5.7: Myndin sýnir niðurstöður úr spurningu 3 b).

Samkvæmt Mynd 5.7 virðast svarendur vera nokkuð bjartsýnir á að grunnþjónusta muni almennt batna í tengslum við stofnun þjóðgarðsins. Rúmur helmingur svarenda eru frekar eða mjög sammála staðhæfingunni að ofan. Í þessari spurningu kom einnig fram svolítill munur á svörum þegar þau eru skoðuð m.t.t. aldurs. Hér eru í eldri hópnum, líkt og í næstu spurningu á undan, fleiri sem eru ósammála fullyrðingunni heldur en í yngri hópnum.

Tafla 5.3: Mismunandi áherslur ef svör við spurningu 3 b) eru skoðuð m.t.t. aldurs.

	Aldur	
	< 47 ára	>= 47 ára
frekar/mjög sammála	52%	50%
hvorki sammála né ósammála	38%	15%
frekar/mjög ósammála	10%	35%



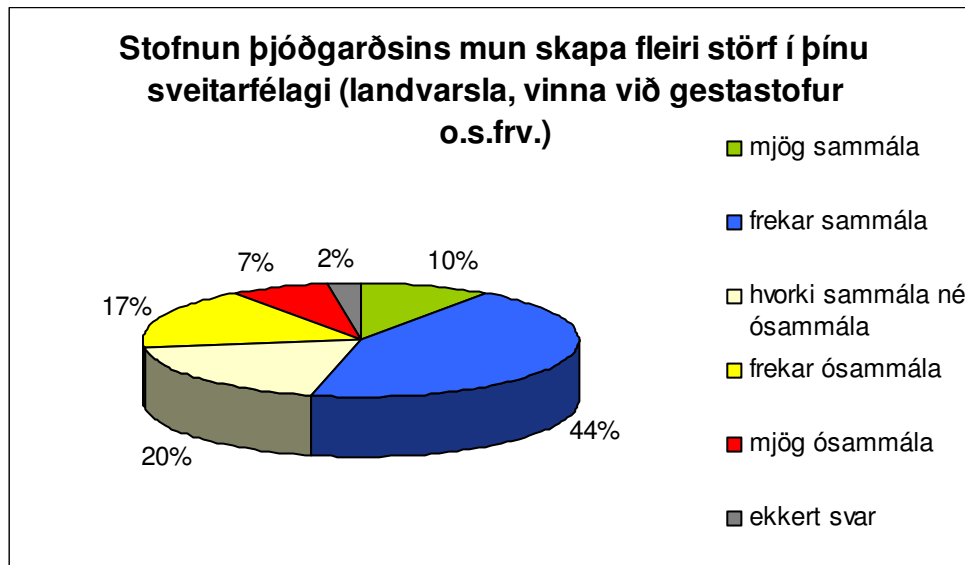
Mynd 5.8: Myndin sýnir niðurstöður úr spurningu 3 c).

Á Mynd 5.8 sést að aðeins 12% svarenda telja líklegt að íbúum muni fjölga í þeirra sveitarfélagi í kjölfar stofnunar þjóðgarðsins. 39% telja ólíklegt að íbúunum muni fjölga en tæpur helmingur svarenda er hlutlaus. Við samanburð á svörum við spurningu 3 c) kom í ljós munur

m.t.t. aðseturs. Tafla 5.4 tekur saman þennan mismun. Þar sést að hrepparnir utan Norðurþings virðast vera heldur svartsýnni á að stofnun þjóðgarðsins muni leiða til íbúafjölgunar í þeirra sveitarfélögum.

Tafla 5.4: Mismunandi áherslur ef svör við spurningu 3 c) eru skoðuð m.t.t. aðseturs.

	Norðurþing	Hin sveitarfélögin samanlögð
frekar/mjög sammála	19%	0%
hvorki sammála né ósammála	46%	53%
frekar/mjög ósammála	35%	47%



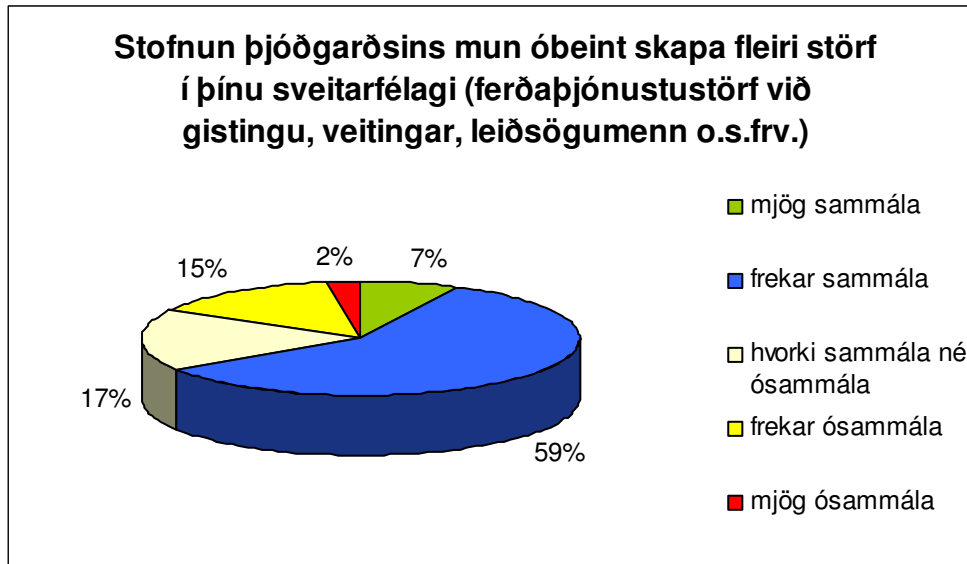
Mynd 5.9: Myndin sýnir niðurstöður úr spurningu 3 d).

Rúmur helmingur þátttakenda, eða 54%, eru frekar eða mjög sammála þeirri fullyrðingu að stofnun þjóðgarðsins muni skapa fleiri störf.

Í ljós kom svolítill munur á svörum þegar bornir voru saman aldurshóparnir tveir. Tafla 5.5 sýnir að yngri hópurinn er ívið bjartsýnni á fjölgun starfa en eldri hópurinn.

Tafla 5.5: Mismunandi áherslur ef svör við spurningu 3 d) eru skoðuð m.t.t. aldurs.

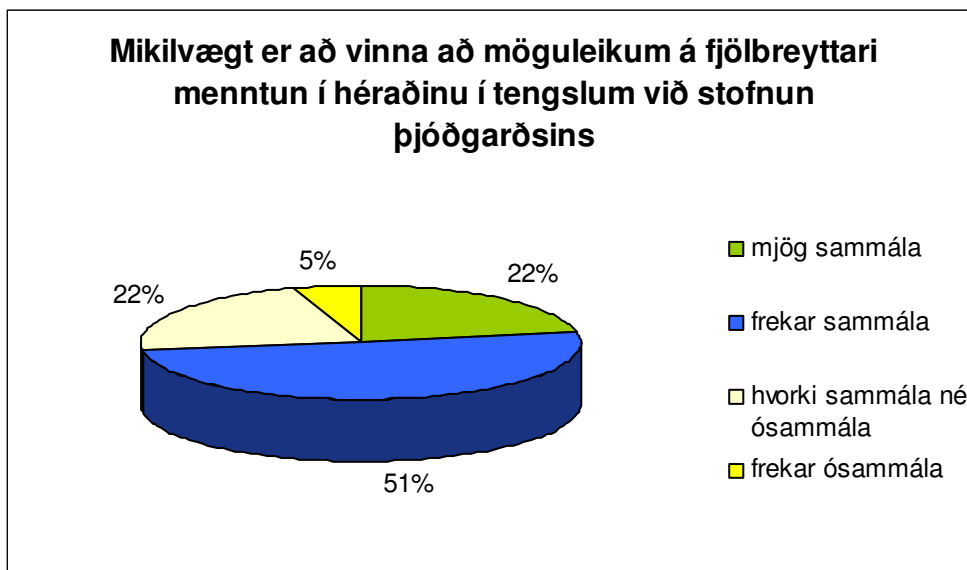
	Aldur	
	< 47 ára	>= 47 ára
frekar/mjög sammála	70%	40%
hvorki sammála né ósammála	15%	25%
frekar/mjög ósammála	15%	35%



Mynd 5.10: Myndin sýnir niðurstöður úr spurningu 3 e).

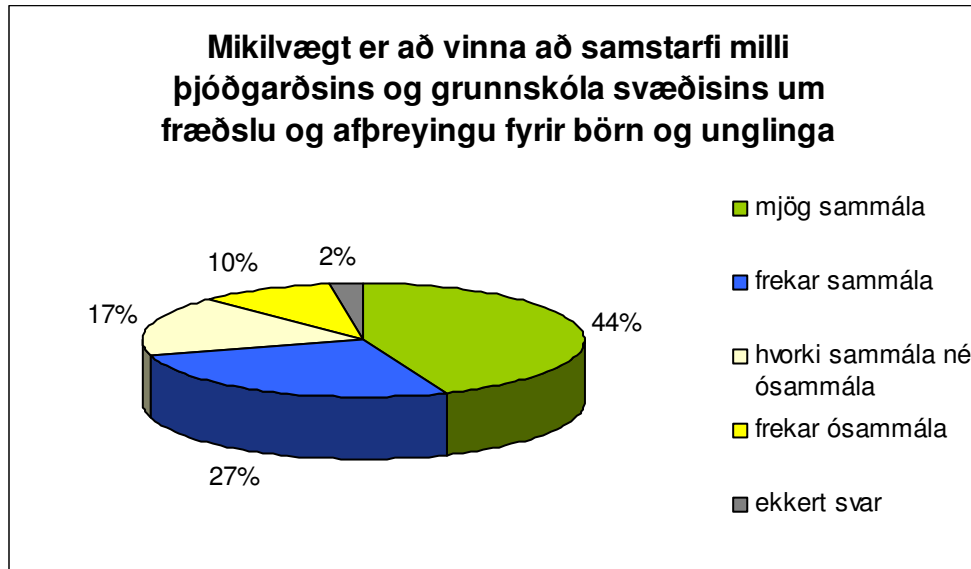
Myndin að ofan sýnir að svarendur eru frekar bjartsýnir á að stofnun þjóðgarðsins muni óbeint skapa störf. Tveir þriðju hlutar eru frekar eða mjög sammála staðhæfingunni.

Athyglisvert er að ólíkt fullyrðingunni í lið 3 d) um fjölgun starfa í beinum tengslum við þjóðgarðinn, virðast vera svipaðar áhverslur í lið 3 e) m.t.t. aldurs.



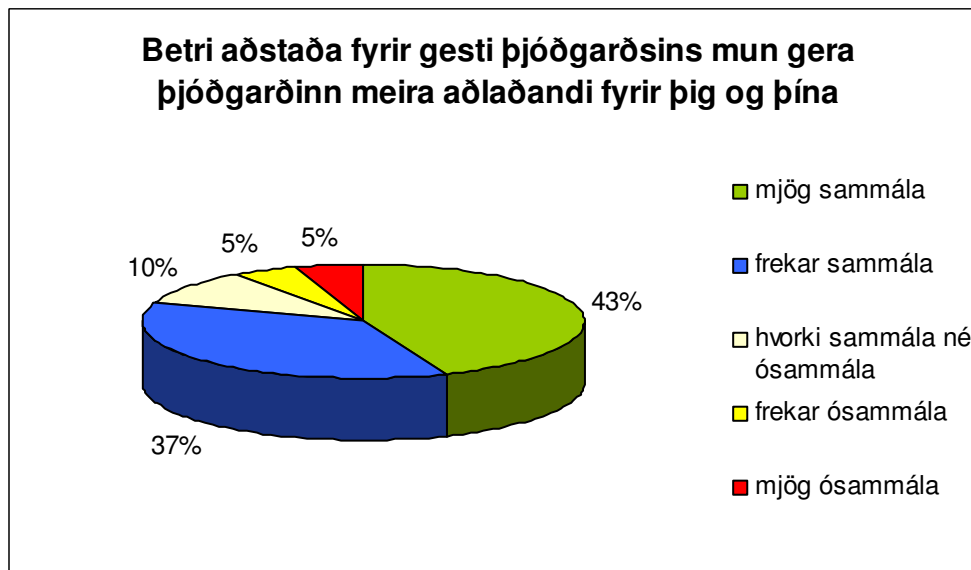
Mynd 5.11: Myndin sýnir niðurstöður úr spurningu 3 f).

Greinilegt er að þátttakendum þykir mikilvægt að vinna að möguleikum á fjölbreyttari menntun í héraðinu í tengslum við stofnun þjóðgarðsins. 73% eru frekar eða mjög sammála fullyrðingunni.



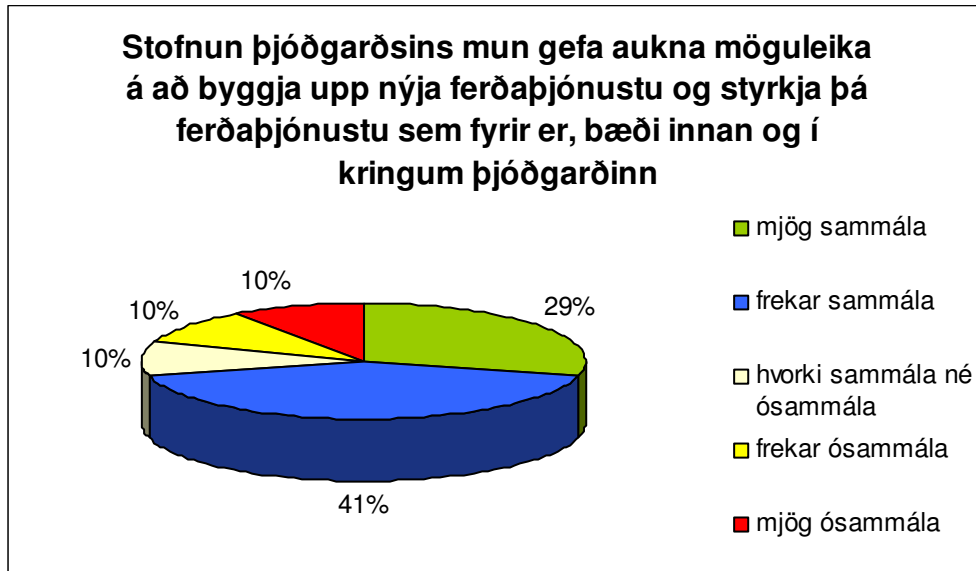
Mynd 5.12: Myndin sýnir niðurstöður úr spurningu 3 g).

Svipaða sögu má segja um mikilvægi þess að vinna að samstarfi milli þjóðgarðsins og grunnskóla svæðisins og um lið 3 f) að ofan. Hér eru 71% frekar eða mjög sammála fullyrðingunni.



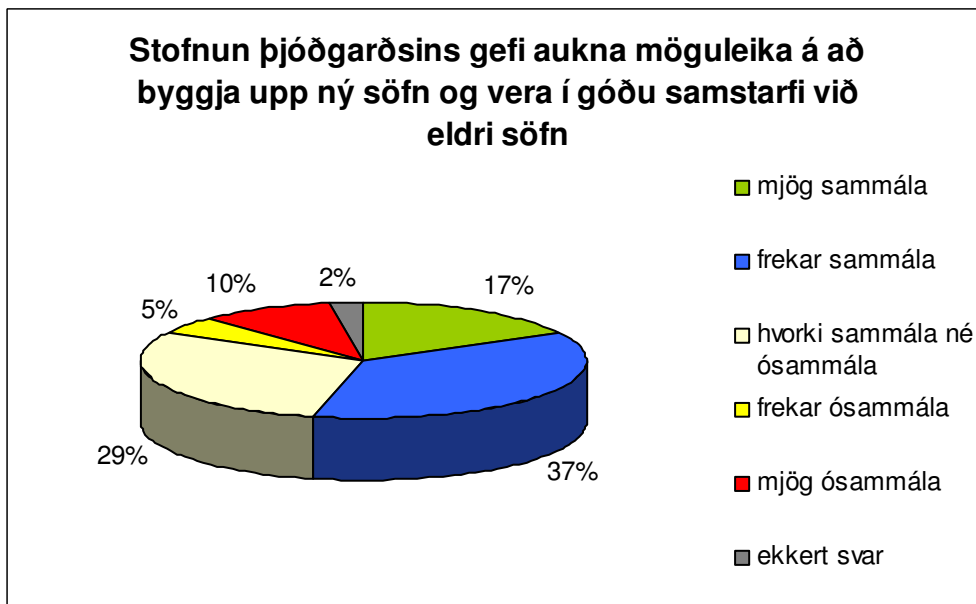
Mynd 5.13: Myndin sýnir niðurstöður úr spurningu 3 h).

Afgerandi meirihluti svarenda, eða 80%, eru frekar eða mjög sammála staðhæfingunni um að betri aðstaða fyrir gesti þjóðgarðsins muni gera hann meira aðlaðandi fyrir þá sjálfa.



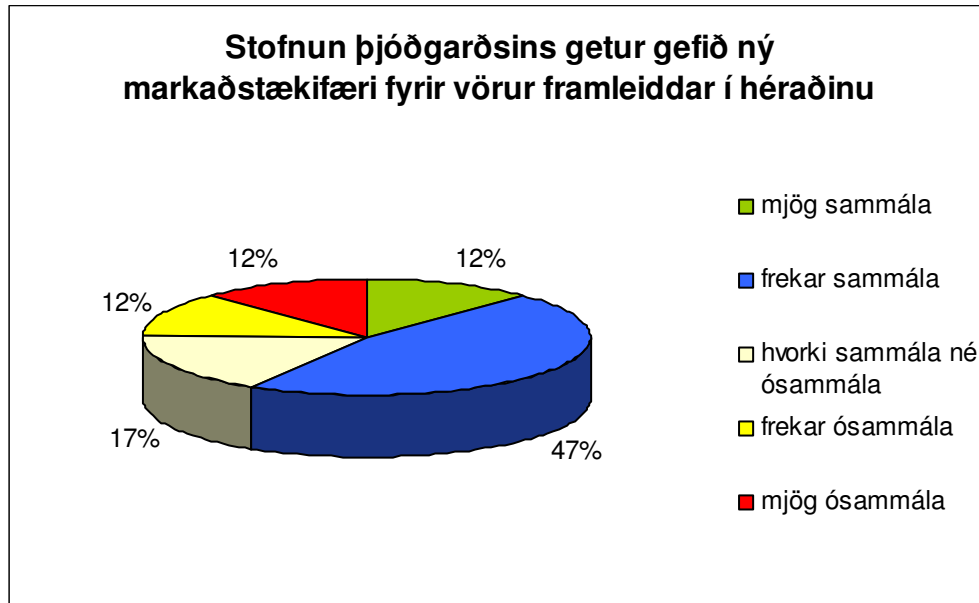
Mynd 5.14: Myndin sýnir niðurstöður úr spurningu 3 i).

Hér sést að 60% aðspurðra telur frekar líklegt að stofnun þjóðgarðsins muni gefa aukna möguleika á að byggja upp nýja ferðapjónustu og styrkja þá sem fyrir er.



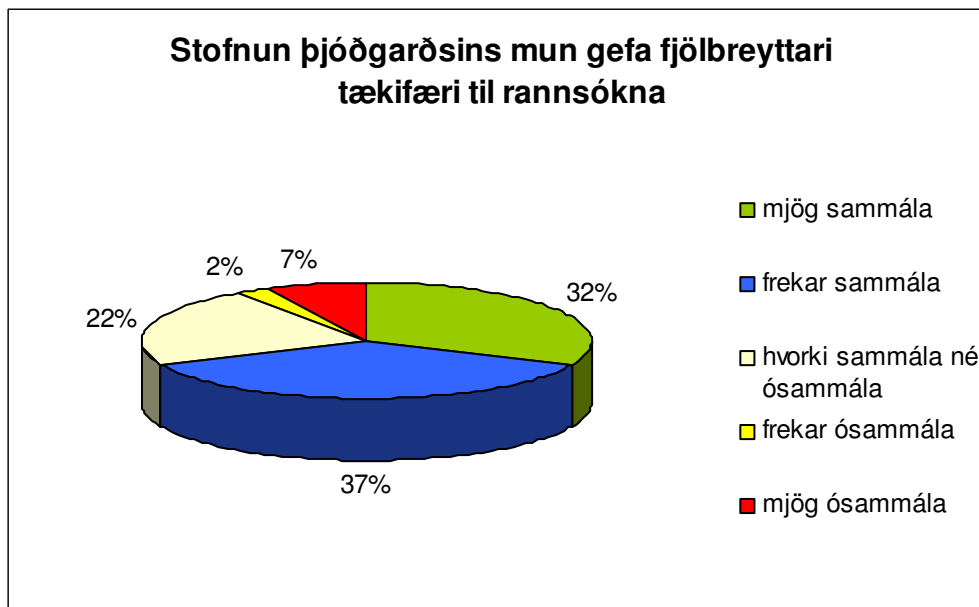
Mynd 5.15: Myndin sýnir niðurstöður úr spurningu 3 j).

Rúmur helmingur, eða 54%, er frekar eða mjög sammála þeirri staðhæfingu að stofnun þjóðgarðsins muni gefa aukna möguleika á að byggja upp ný söfn og vera í góðu samstarfi við eldri söfn.



Mynd 5.16: Myndin sýnir niðurstöður úr spurningu 3 k).

Um 59% aðspurðra telur frekar líklegt að stofnun þjóðgarðsins geti gefið ný markaðstækifæri fyrir vörur framleiddar í héraðinu.



Mynd 5.17: Myndin sýnir niðurstöður úr spurningu 3 l).

Á myndinni hér að ofan sést að 69% svarenda eru frekar eða mjög sammála þeirri fullyrðingu að stofnun þjóðgarðsins muni gefa fjölbreyttari tækifæri til rannsókna.

Athugasemdir við spurningu 3 a) til 3 l).

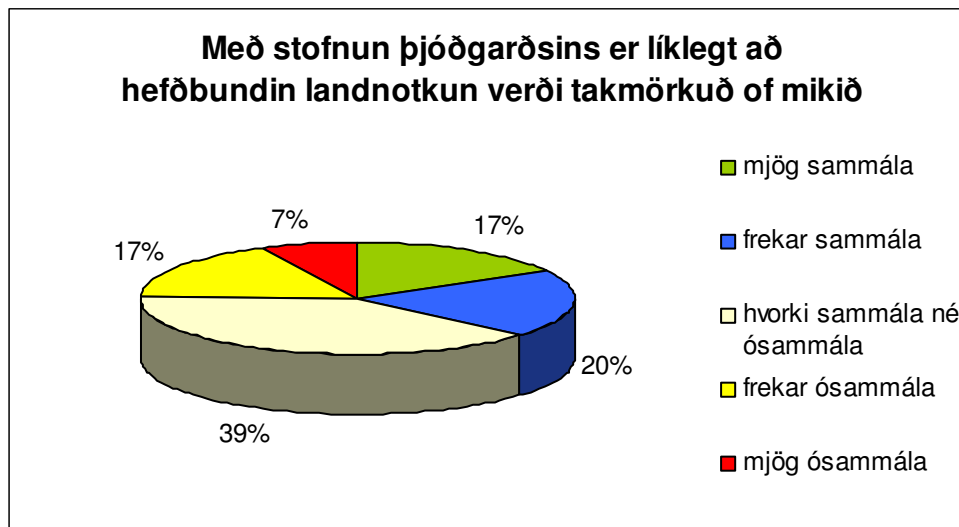
Könnunareyðublaðið bauð upp á möguleika á að gera athugasemdir við alla liðina í spurningunni hér að ofan. Ellefu svarendur nýttu sér þennan möguleika og orðréttar athugasemdir má finna í Viðauka II.

Það helsta sem svarendur ræða í athugasemdum sínum er rakið í stuttu máli hér að neðan. Í athugasemdunum má t.d. finna efa um að fjárveitingar til nýs þjóðgarðs verði nægar. Menn eru einnig hræddir um að stjórn þjóðgarðsins verði í of litlum mæli í höndum heimamanna og reglur

garðsins kannski of stífar. Einn svarenda nefnir að ný störf í sveitarfélaginu megi ekki verða til þess að ýta öðrum störfum í burtu. Tveir svarendur tala um það að kynningar á þjóðgarðsmálum fyrir almenning hafi skort og að erfitt sé að svara spurningunum nema menn hafi brennandi áhuga og hafi kynnt sér efnið vel. Nokkrir nefna að þar sem þeim þyki ekki vera nægilega vel að Þjóðgarðinum í Jökulsárgljúfrum staðið þá ættu menn að byrja á að einbeita sér að því að sjá um hann af myndarbrag áður en haldið er í stærri verkefni.

Næsta spurning í könnuninni er í ellefu liðum og niðurstöður svaranna eru birtar hér að neðan:

4) Hér á eftir fara nokkrar fullyrðingar til viðbótar. Vinsamlegast merktu við í þann reit sem best lýsir persónulegri afstöðu þinni til þessara fullyrðinga.



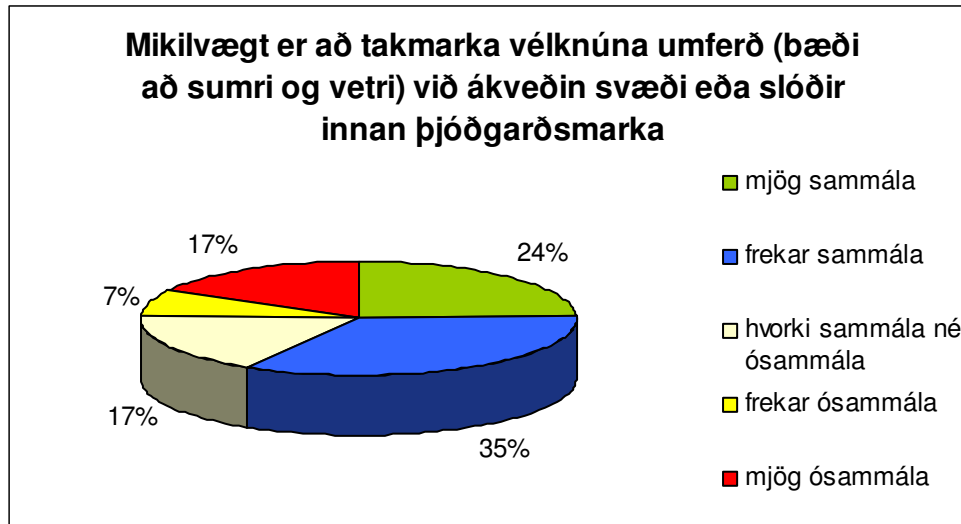
Mynd 5.18: Myndin sýnir niðurstöður úr spurningu 4 a).

Hér sést að 37% svarenda telja líkur á að stofnun þjóðgarðsins muni verða til þess að hefðbundin landnotkun verði takmörkuð of mikið. Tiltölulega margir, eða 39%, eru hlutlausir.

Í þessari spurningu kom fram svolítill munur ef skoðuð voru svör m.t.t. þeirra tveggja aldurshópa sem skipt var í. Í töflunni hér að neðan sést t.d. að mjög stór hluti yngri hópsins tekur ekki afstöðu og aðeins tveir þátttakendur eru frekar ósammála staðhæfingunni.

Tafla 5.6: Mismunandi áherslur ef svör við spurningu 4 a) eru skoðuð m.t.t. aldurs.

	Aldur	
	< 47 ára	>= 47 ára
frekar/mjög sammála	33%	40%
hvorki sammála né ósammála	57%	20%
frekar/mjög ósammála	10%	40%



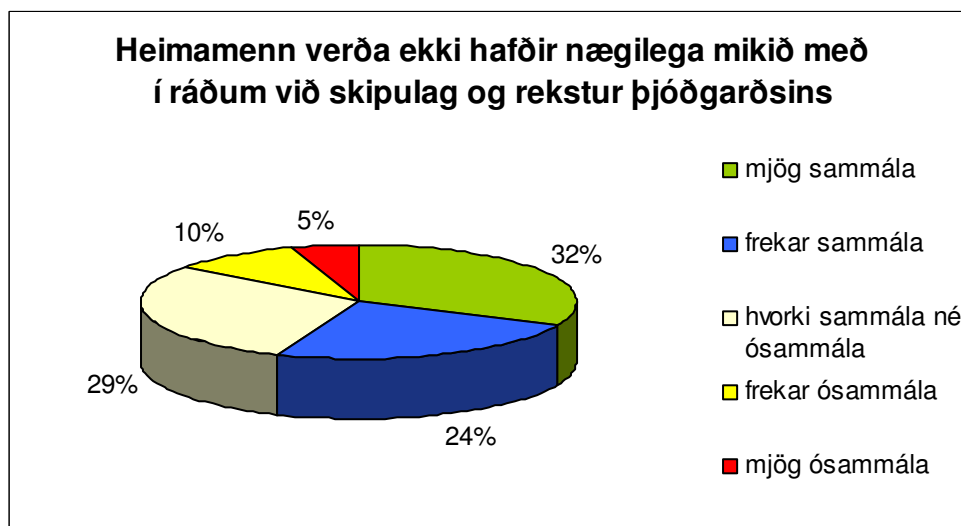
Mynd 5.19: Myndin sýnir niðurstöður úr spurningu 4 b).

Á Mynd 5.19 sést að 59% svarenda eru frekar eða mjög sammála því að mikilvægt sé að takmarka vélknúna umferð við ákveðin svæði eða slóðir innan þjóðgarðsmarka.

Í þessari spurningu kemur fram mjög skýr munur á svörum karla og kvenna. Í töflunni hér að neðan sést að 78% kvenna eru sammála og aðeins ein kona (um 5%) er ósammála á meðan 44% karla eru sammála og 39% ósammála.

Tafla 5.7: Mismunandi áherslur ef svör við spurningu 4 b) eru skoðuð m.t.t. kyns.

	Kyn	
	kk	kvk
frekar/mjög sammála	44%	78%
hvorki sammála né ósammála	17%	17%
frekar/mjög ósammála	39%	5%



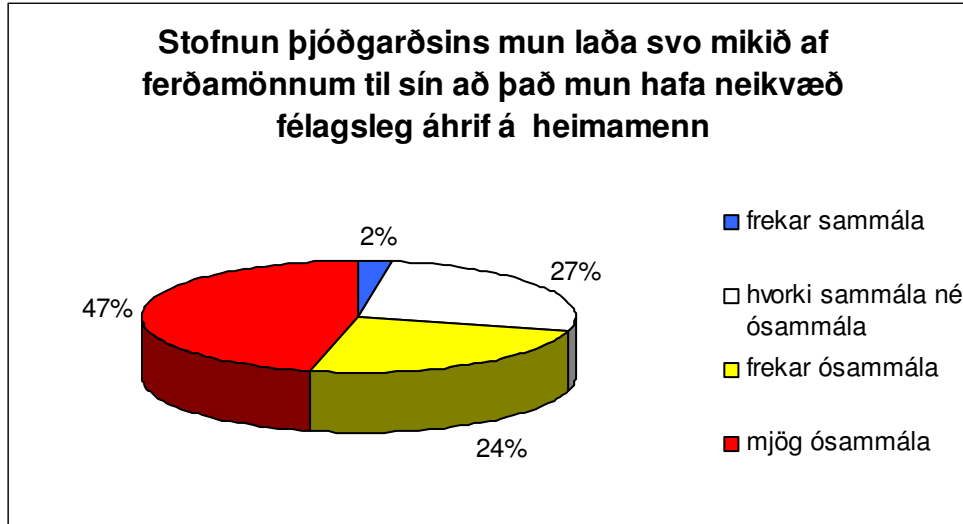
Mynd 5.20: Myndin sýnir niðurstöður úr spurningu 4 c).

Myndin að ofan sýnir að 56% aðspurðra telja frekar líklegt að heimamenn verði ekki hafðir nægilega mikið með í ráðum við skipulag og rekstur þjóðgarðsins.

Svolítill munur virðist vera á svörum karla og kvenna. Í töflunni hér að neðan sést að konur virðast vera örlítið bjartsýnni hvað þetta atriði varðar.

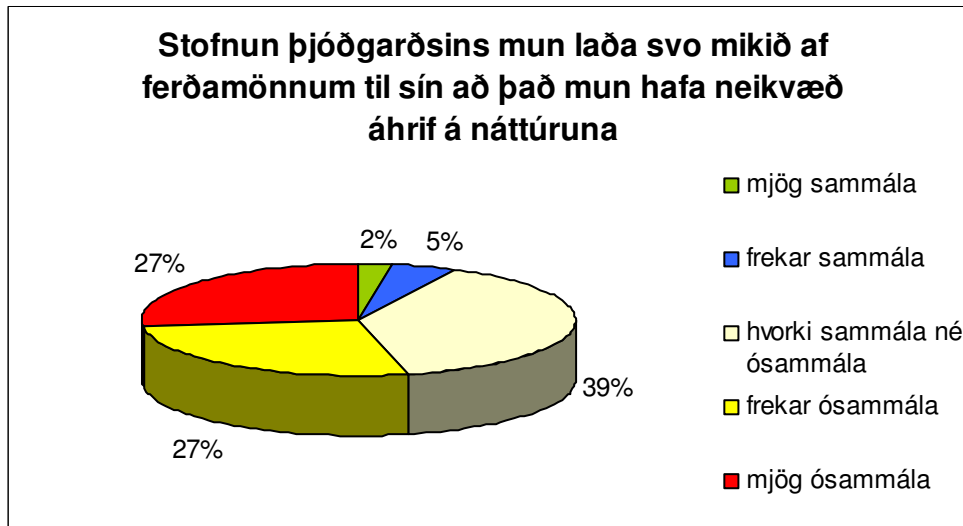
Tafla 5.8: Mismunandi áherslur ef svör við spurningu 4 c) eru skoðuð m.t.t. kyns.

	Kyn	
	kk	kvk
frekar/mjög sammála	61%	50%
hvorki sammála né ósammála	30%	28%
frekar/mjög ósammála	9%	22%



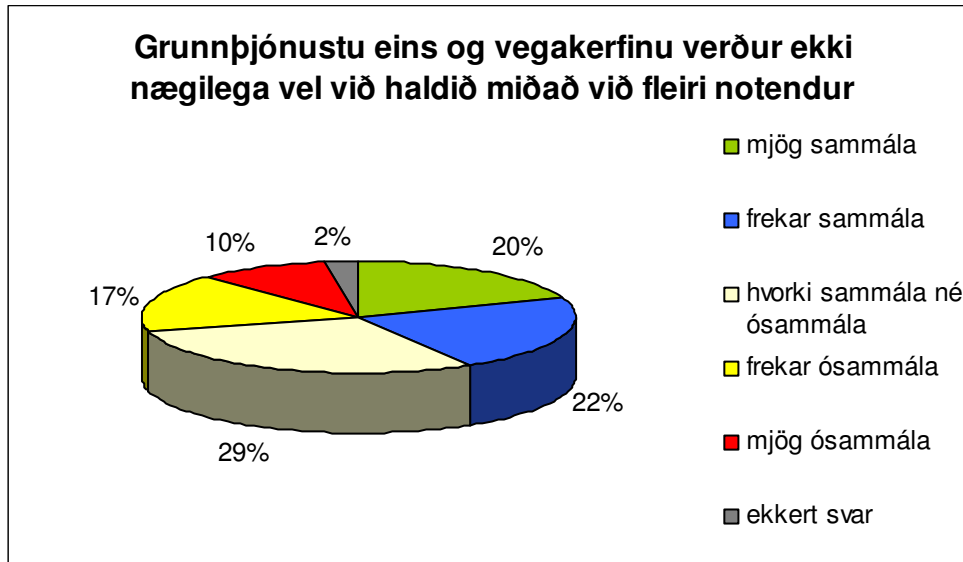
Mynd 5.21: Myndin sýnir niðurstöður úr spurningu 4 d).

Aðeins einn svarenda er sammála fullyrðingunni en mikill meirihluti svarenda, eða 71%, telur ekki líklegt að stofnun þjóðgarðsins muni laða svo mikið af ferðamönnum til sín að það muni hafa neikvæð félagsleg áhrif á heimamenn.



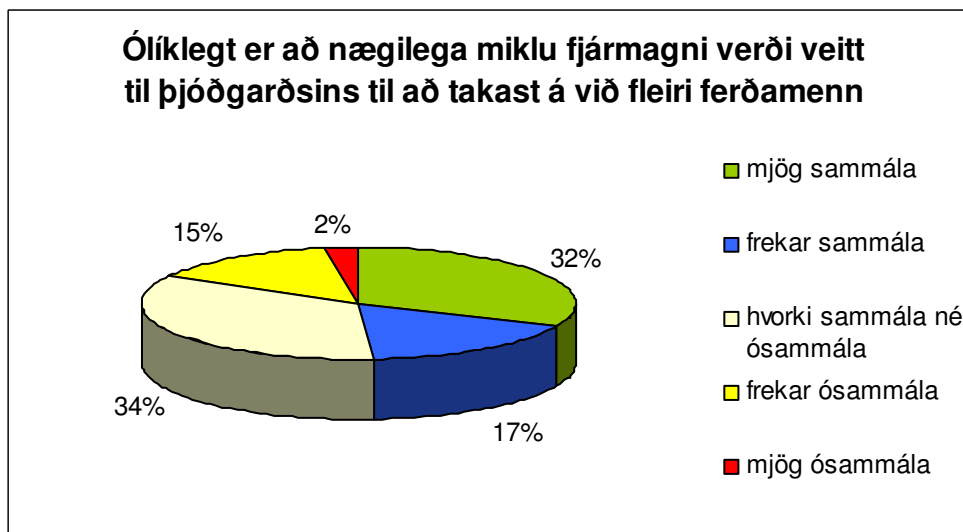
Mynd 5.22: Myndin sýnir niðurstöður úr spurningu 4 e).

Ekki er alveg jafn afgerandi niðurstaða úr þessum lið eins og þeim sem kom næst á undan, en útkoman er þó í sömu átt. Aðeins 7% svarenda eru frekar eða mjög sammála fullyrðingunni.



Mynd 5.23: Myndin sýnir niðurstöður úr spurningu 4 f).

Af Mynd 5.23 má lesa að 42% svarenda sé frekar eða mjög sammála þeirri staðhæfingu að grunnþjónustu eins og vegakerfinu verði ekki nægilega vel við haldið miðað við fleiri notendur. 27% eru ekki sammála þessu og 31% svarenda eru hlutlausir eða svара ekki.



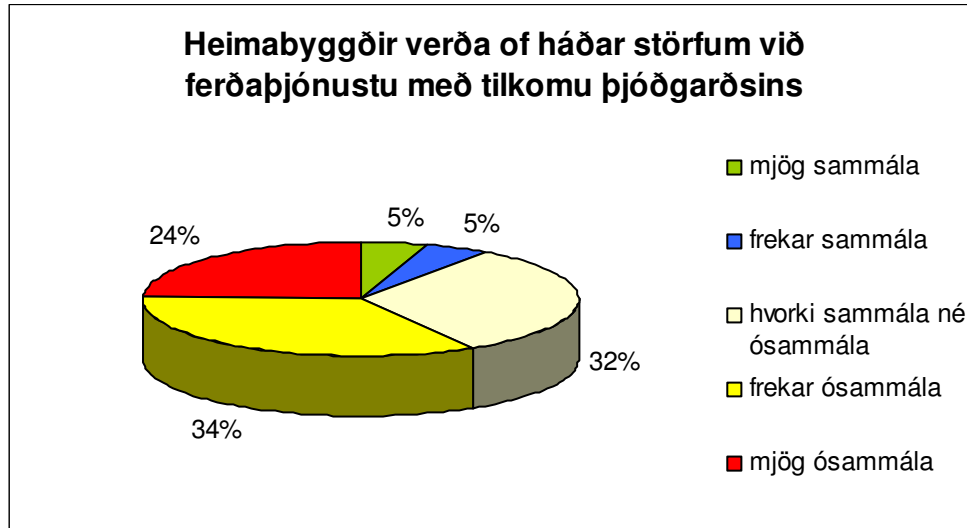
Mynd 5.24: Myndin sýnir niðurstöður úr spurningu 4 g).

Rétt tæpur helmingur þátttakenda telur ólíklegt að nægilega miklu fjármagni verði veitt til þjóðgarðsins til að takast á við fleiri ferðamenn en 34% eru hlutlausir.

Athyglisvert er að áberandi munur er á svörum ef þau eru skoðuð m.t.t. aðseturs. Í töflunni hér að neðan sést að tveir þriðjuhlutar þeirra sem hafa aðsetur utan Norðurþings eru sammála staðhæfingunni en enginn er ósammála henni á meðan skiptingin milli svarmöguleika er jafndreifðari meðal fólks úr Norðurþingi.

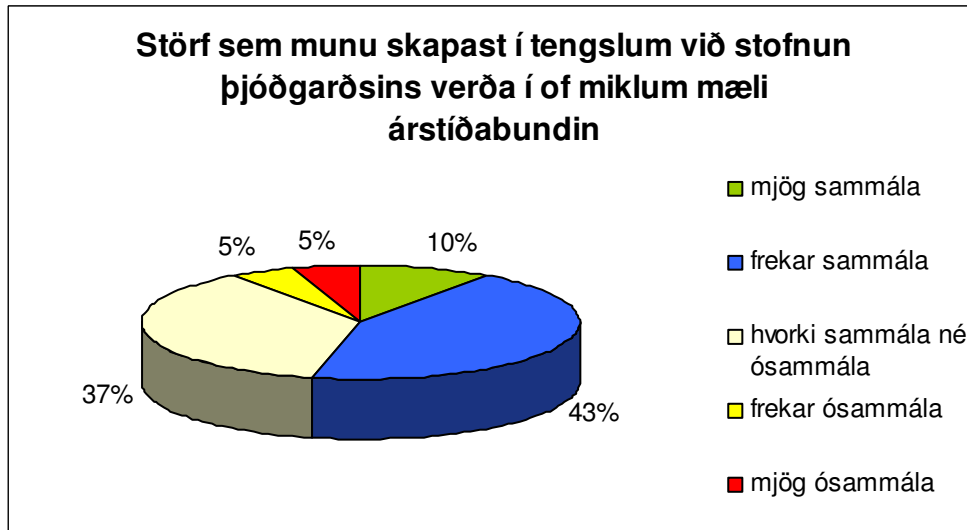
Tafla 5.9: Mismunandi áherslur ef svör við spurningu 4 g) eru skoðuð m.t.t. aðseturs.

	Norðurþing	Hin sveitarfélögin samanlögð
frekar/mjög sammála	38%	67%
hvorki sammála né ósammála	35%	33%
frekar/mjög ósammála	27%	0%



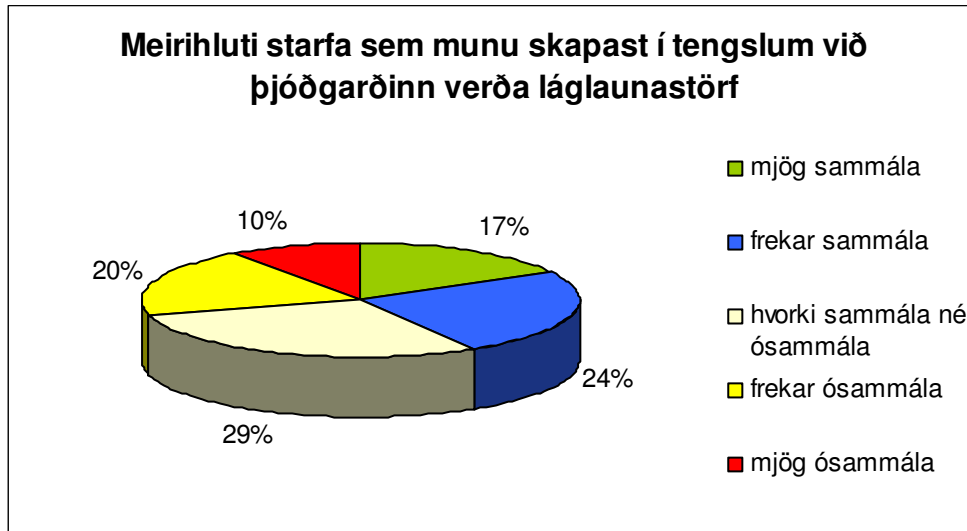
Mynd 5.25: Myndin sýnir niðurstöður úr spurningu 4 h).

Drjúgur helmingur svarenda, eða 58%, telur frekar ólíklegt að heimabyggðir verði of háðar störfum við ferðapjónustu með tilkomu þjóðgarðsins.



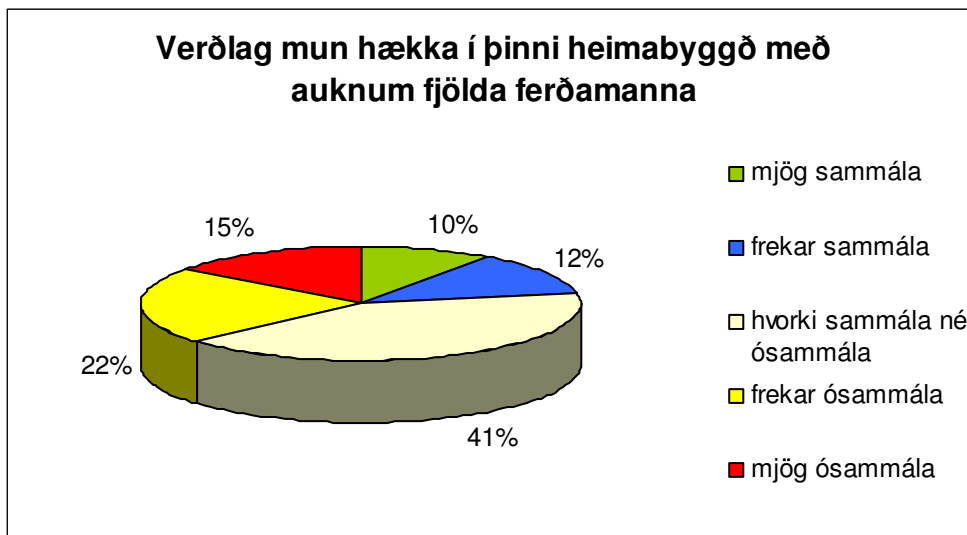
Mynd 5.26: Myndin sýnir niðurstöður úr spurningu 4 i).

Rúmur helmingur aðspurðra, eða 54%, óttast að störf sem munu skapast í tengslum við stofnun þjóðgarðsins verði í of miklum mæli árstíðabundin og 37% eru hlutlausir.



Mynd 5.27: Myndin sýnir niðurstöður úr spurningu 4 j).

Á staðhæfingunni á Mynd 5.27 eru talsvert skiptar skoðanir. 41% aðspurðra eru henni sammála, 30% ósammála og 29% eru hlutlausir.



Mynd 5.28: Myndin sýnir niðurstöður úr spurningu 4 k).

Hér eru 37% ósammála því að verðlag muni hækka með auknum fjölda ferðamanna. Áberandi margir, eða 41%, eru hlutlausir í svörum á spurningunni.

Athugasemdir við spurningu 4 a) til 4 k).

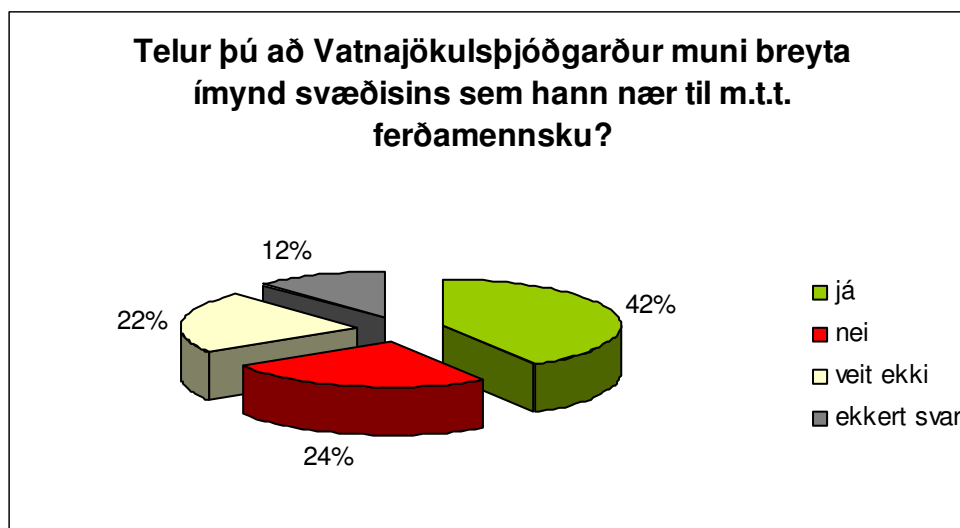
Könnunareyðublaðið bauð upp á möguleika á að gera athugasemdir við alla liðina í spurningunni hér að ofan. Nú svarendur nýttu sér þennan möguleika og orðréttar athugasemdir má finna í Viðauka II.

Margir svarendur nefna að eigi þjóðgarðurinn að verða að veruleika megi ekki skorta fé til að standa vel að honum, ekki síst er vegagerð nefnd í þessu sambandi. Nokkrir leggja áherslu á að tryggja verði að nægilega vel sé búið að umhverfinu miðað við þann fjölda sem sækir hann heim og að fjölgun ferðamanna muni ekki hafa neikvæð áhrif í för með sér sé vandað til verka og

aðstaða fyrir gesti góð. Einn svarenda bendir á að ekki megi stjórna landinu of stíft. Aftur er nefnt að það skorti kynningu á verkefninu fyrir almenning.

5.4 III. HLUÐI: SPURNINGAR TIL ÞEIRRA SEM ERU Í REKSTRI:

Þriðji og síðasti hluti könnunarinnar samanstendur af níu spurningum sem tengjast ýmsum þáttum, s.s. ímynd svæðisins í tengslum við þjóðgarðinn, samvinnu ferðaþjónustuaðila, áhuga á vistvænum rekstri o.fl. Þessum hluta spurningalistans svöruðu 36 aðilar af 41, eða 88%, eins og sést á því að valmöguleikinn “ekkert svar” er aldrei minni en 12% í spurningunum hér að neðan.



Mynd 5.29: Myndin sýnir niðurstöður úr spurningu 5.

Á Mynd 5.29 má sjá að 42% aðspurðra telur að þjóðgarðurinn muni breyta ímynd svæðisins sem hann nær til m.t.t. ferðamennsku.

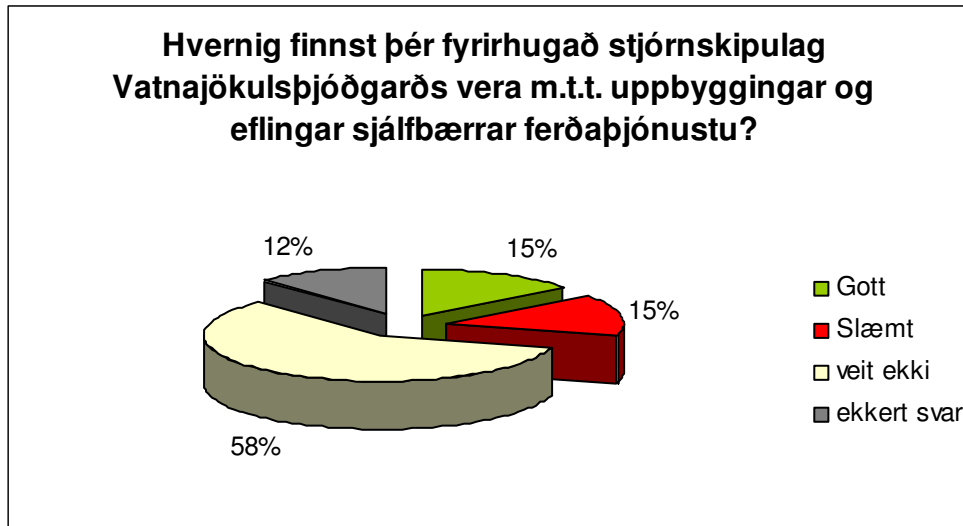
Ef borin eru saman svör m.t.t. aðseturs kemur í ljós að Norðurljósmenn virðast vera bjartsýnni á að þjóðgarðurinn muni breyta ímynd svæðisins heldur en þeir sem hafa aðsetur í hinum hreppunum. Mismun svaranna má sjá í töflunni hér að neðan.

Tafla 5.10: Mismunandi áherslur ef svör við spurningu 5 eru skoðuð m.t.t. aðseturs.

	Norðurljósmenn	Hin sveitarfélögin samanlögð
já	46%	33%
nei	15%	40%
veit ekki/ekkert svar	38%	27%

Þeir þátttakendur sem svöruðu ofangreindri spurningu játandi voru beðnir um að gera grein fyrir því hvernig þeir héldu að þjóðgarðurinn myndi breyta ímynd svæðisins m.t.t. ferðamennsku. Ýmsar hugmyndir voru um þetta og má finna athugasemdirnar orðréttar í Viðauka II. 13 svör bárust frá þeim sem höfðu svarað játandi og eitt frá aðila sem svaraði “veit ekki”.

Í grófum dráttum má segja að flestir telji ímyndina verða jákvæðari til svæðis sem er hluti af þekktu “vörumerki” og það að tengjast þjóðgarði gæti sýnt að heimamönnum sé annt um náttúruna. Með þessu móti telja margir að fleiri ferðamenn muni laðast að svæðinu. Þónokkrir hafa þó þann fyrirvara á, að auðvitað þurfi að standa vel að hlutunum, eigi dæmið að ganga upp.



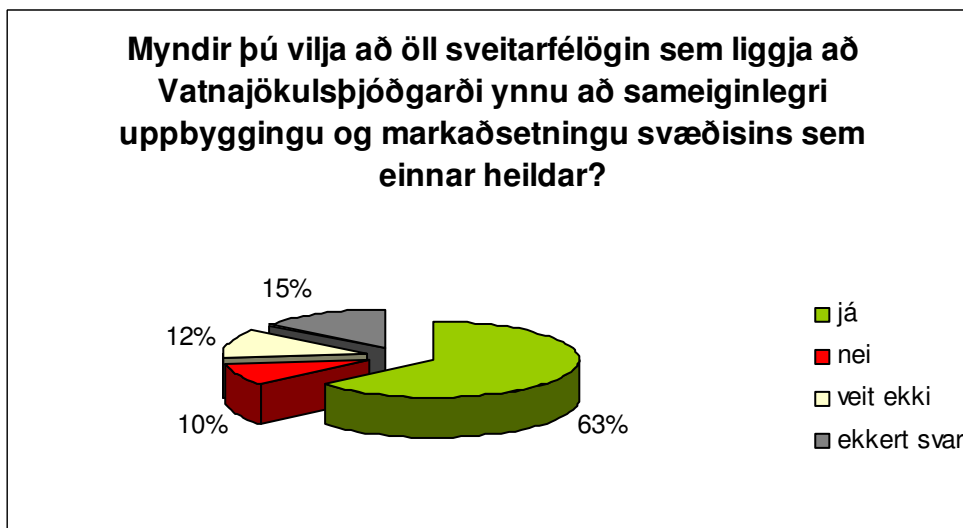
Mynd 5.30: Myndin sýnir niðurstöður úr spurningu 6.

Aðeins 15% aðspurðra svara að sér þyki stjórnskipulag Vatnajökulsþjóðgarðs vera gott og jafn margir svara að sér þyki það slæmt. Heil 70% taka ekki afstöðu til þessarar spurningar.

Athugasemdir við spurningu 6:

Könnunareyðublaðið bauð upp á möguleika á að gera athugasemdir við spurningu 6. Sex svarendur nýttu sér þennan möguleika og orðréttar athugasemdir má finna í Viðauka II.

Tveir aðilar nefna að kynningu vanti á stjórnskipulaginu og einn telur að það sé allt of flókið og þar af leiðandi óskilvirkt. Nefnt er að betri tengingar vanti við fyrirtæki og einstaklinga og of mikið sé einblínt á sveitarstjórnir. Einnig er nefnt að allt of lítil áhersla sé lögð á það hvernig stjórnskipulagið sé m.t.t. uppbyggingar sjálfbærrar þróunar í lögunum um Vatnajökulsþjóðgarð. Að lokum má nefna að einn svarenda telur fjármálin í of miklum mæli vera í höndum ríkisins og að hætta sé á að stjórnin hafi það að markmiði að koma í veg fyrir framþróun.



Mynd 5.31: Myndin sýnir niðurstöður úr spurningu 7.

Meirihluti þátttakenda, eða 63%, tekur vel í að vinna að sameiginlegri uppbyggingu og markaðssetningu á öllu þjóðgarðssvæðinu.

Einn sem svaraði þessari spurningu játandi tók fram í athugasemd að hann/hún ætti aðeins við norðurhlutann.

Þeir þátttakendur sem svöruðu spurningu 7 játandi voru beðnir um að gera grein fyrir því hvernig þeir héldu best væri að vinna að þessari uppbyggingu. 12 svör bárust frá þeim sem höfðu svarað játandi og eitt frá aðila sem svaraði neitandi. Athugasemdirnar má finna orðréttar í Viðauka II. Margar athugasemdana skarast mjög á við athugasemdirnar í næsta lið og verða því teknar fyrir þar.

Nokkrar hugmyndir komu þó um hvernig standa ætti að uppbyggingunni:

- Vinna saman að jákvæðari ímynd og hafa sameiginlegan upplýsingafulltrúa
- Nota nafnið Vatnajökuls... í kynningu og síðan sérkenni hvers svæðis
- Sveitarfélögin hvert um sig leggi til einn mann í stjórn félags sem sér um markaðsmálin. Fjármögnun yrði í höndum sveitarfélaganna og/eða ríkisins. Unnið yrði að markaðssetningu til lengri tíma, t.d. 10 ár og málið verði svo drifið áfram af fyrirtækjum og einstaklingum sem hafa atvinnu og áhuga á að auka fólksfjölda inn á svæðið
- Einn angi af stjórnskipulagi þjóðgarðsins ætti að sjá um kynningarmál og myndi stýra þeirri vinnu. Á vefsíðu þjóðgarðsins væri t.d. hægt að hafa hlekk inn á sameiginlega þjónustusíðu aðila í ferðaþjónustu í nágrenni þjóðgarðsins.

Í tengslum við spurningu 7 var eftirfarandi spurning borin fram og þátttakendum gefinn kostur á að svara henni skriflega. 14 svör bárust frá þeim sem höfðu svarað játandi og 4 frá aðilum sem höfðu svarað neitandi. Svörin má finna orðrétt í Viðauka II.

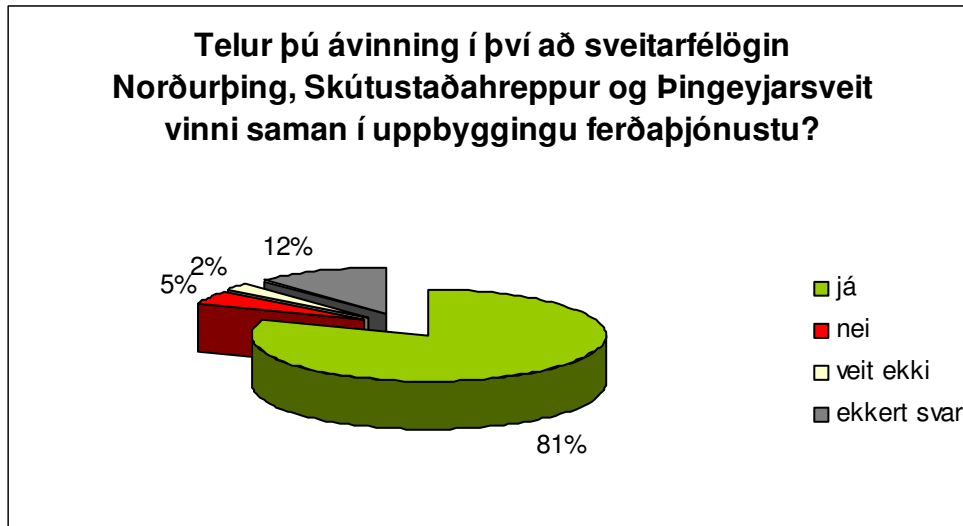
Hverja telur þú vera annars vegar kosti og hins vegar galla á slíkri sameiginlegri markaðssetningu sveitarfélaganna?

Kostirnir sem upp voru taldir voru til að mynda að:

- Með sameiginlegu átaki og uppbyggingu má ná fram betri, öflugri og markvissari markaðssetningu.
- Hagræðing

Helstu gallar sem nefndir voru:

- Gæti verið mismunandi sýn á ferðamanninn eftir því um hvaða sveitarfélag er að ræða. Í Mývatnssveit er mun ríkari hefð fyrir ferðamennsku en t.d. Þingeyjarsveit.
- Of margir smákóngar, ósamstæða og hagsmunaárekstrar.
- Fjármagn verður að vera sanngjarnt og koma frá ríkinu sem mest. Sveitafélögin eru ekki nægilega burðug til að standa undir kostnaðinum.
- Það verður aldrei hægt að halda uppi sama þjónustustigi á svo stóru svæði vegna fámennis við marga fallegustu staðina á svæðinu.

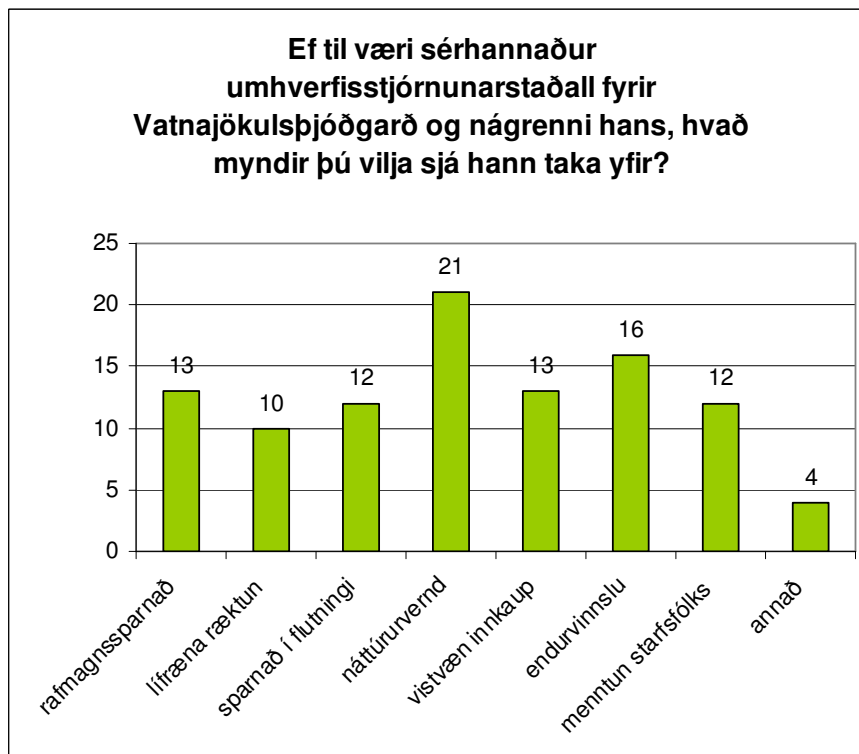


Mynd 5.32: Myndin sýnir niðurstöður úr spurningu 8.

Mikill meirihluti svarenda telur ávinning í því að sveitarfélögin Norðurþing, Skútustaðahreppur og Þingeyjarsveit vinni saman í uppbyggingu ferðaþjónustu. Aðeins 5% svara spurningunni neitandi.

Í könnuninni var þátttakendum gefinn kostur á að gera athugasemdir við spurninguna. Átta svarendur nýttu sér þennan möguleika og orðréttar athugasemdir þeirra má finna í Viðauka II.

Tveir svarendur töldu að þetta yrði best gert með því að sameina þessi þrjú sveitarfélög. Flestir töldu hugmyndina góða þar sem hér væru sameiginlegir hagsmunir á ferð. Nefnt var að vinna þyrfti gegn því að of margir smákóngar væru að keppast við að drepa hvern annan. Einum þátttakanda þótti vænlegast að sveitarfélögin myndu vinna saman að nafninu til en heimamenn ættu að sjá um lokaútfærslu og lokaákvæðanatöku á sínu svæði.

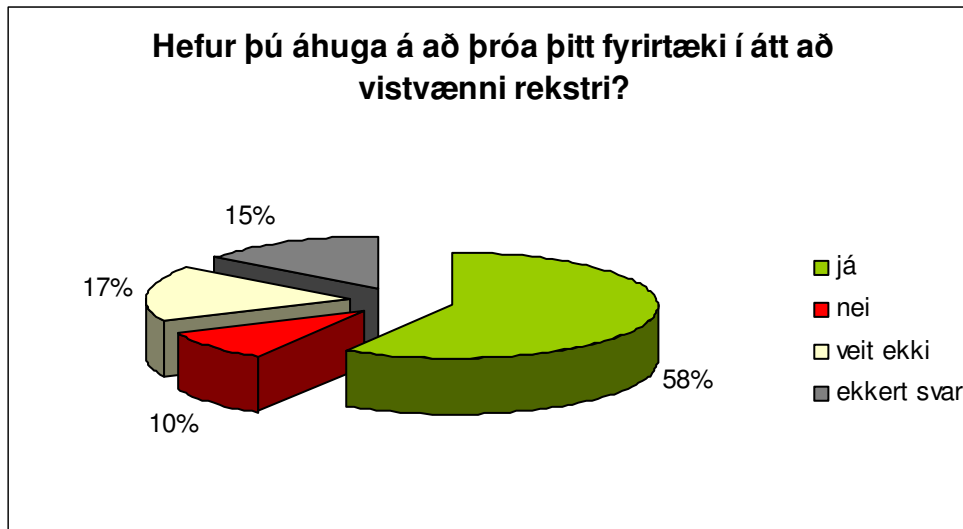


Mynd 5.33: Myndin sýnir niðurstöður úr spurningu 9.

Spurningu 9 svöruðu 28 þátttakendur af 41, eða rúmir tveir þriðjuhlutar. Hér gafst mönnum kostur á að merkja við fleiri en einn möguleika og því er fjöldi svara meiri en fjöldi svarenda.

Þau atriði sem nefnd voru í valmöguleikanum “annað” voru eftirfarandi:

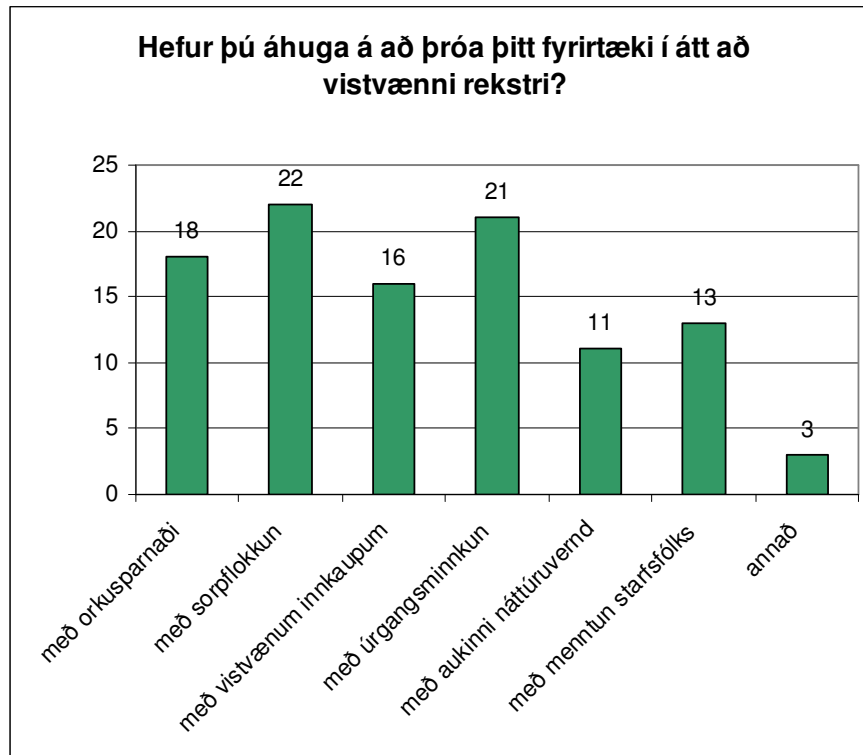
- Ekkert öðruvísi en í öðrum verndarsvæðum.
- Gegn umhverfissnobbi.
- Staðardagskrá 21./umhverfisstefnu.
- Verslun í heimabyggð, vörur úr heimabyggð, kemur að sparnaði á flutningi og einnig vinnu þeirra sem á svæðinu búa.



Mynd 5.34: Myndin sýnir niðurstöður úr spurningu 10.

Talsverður áhugi er meðal þátttakenda á að þróa fyrirtæki sitt í átt að vistvænni rekstri, en 58% svöruðu spurningunni hér að ofan játandi.

Þeir sem svöruðu spurningu 10 játandi voru beðnir um að svara með hvaða hætti þeir vildu helst vinna að vistvænni rekstri. Eins og í spurningu 9 gafst mönnum kostur á að merkja við fleiri en einn möguleika.



Mynd 5.35: Myndin sýnir niðurstöður úr seinni hluta spurningar 10.

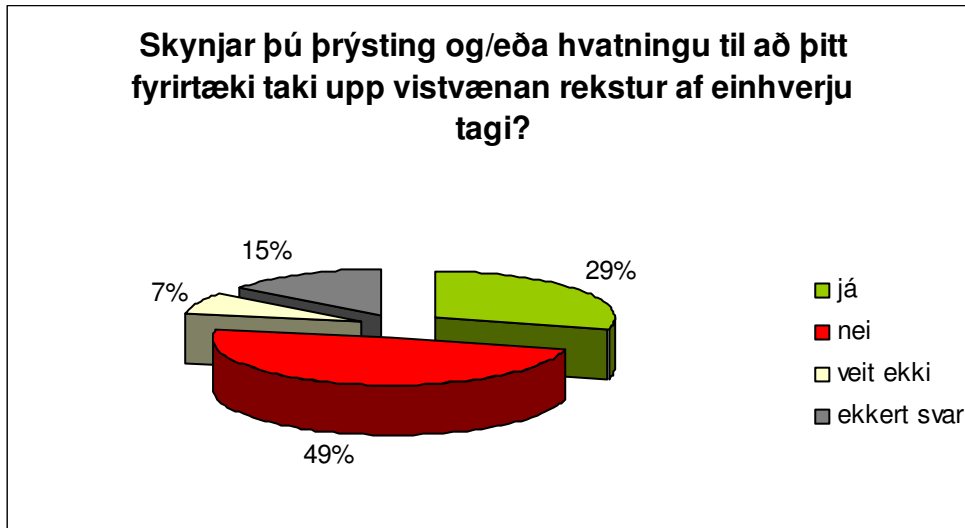
Þau atriði sem nefnd voru í valmöguleikanum “annað” voru eftirfarandi:

- Gönguleiðir, upplýsingar.
- Umhverfisstefnu.
- Verslun í heimabyggð, vörur úr heimabyggð, kemur að sparnaði á flutningi og einnig vinnu þeirra sem á svæðinu búa.

Í framhaldi af þessum valmöguleikum var spurt: Hvern ofangreindra þátta telur þú mikilvægastan? Þá fengust eftirfarandi svör:

Tafla 5.11: Í töflunni má sjá hvaða þættir voru nefndir sem mikilvægastir í vistvænum rekstri.

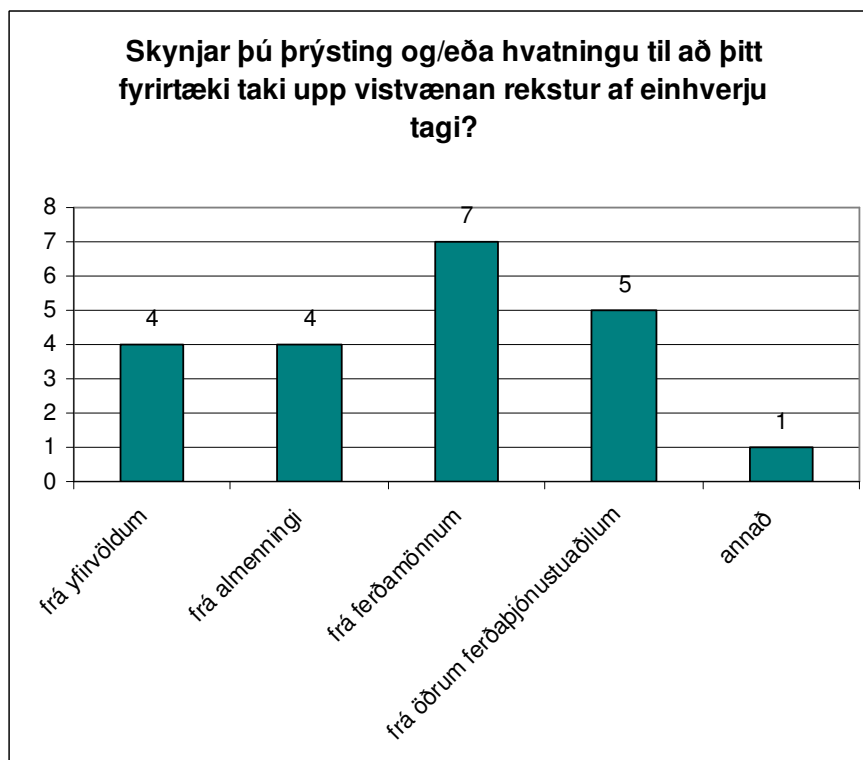
	Fjöldi svara
Spara orku	6
Flokka sorp	6
Auka vistvæn innkaup	4
Minnka úrgang	6
Auka náttúruvernd	4
Auka menntun starfsfólks	9



Mynd 5.36: Myndin sýnir niðurstöður úr spurningu 11.

Ekki virðist vera að margir finni fyrir þrýstingi eða hvatningu til að taka upp vistvænan rekstur. Tæpur helmingur svarenda svöruðu spurningunni neitandi en aðeins 29% játandi.

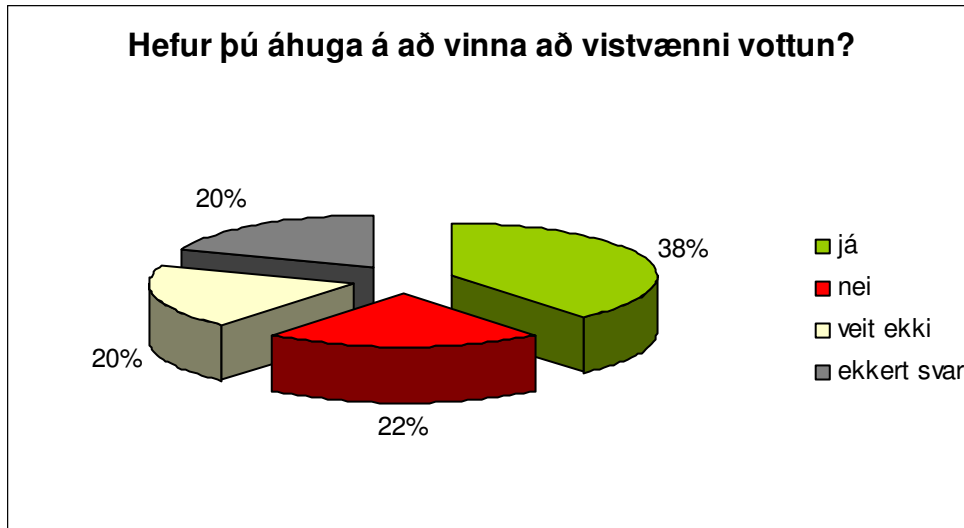
Þeir sem svöruðu spurningu 11 játandi voru beðnir um að svara frá hverjum þeir myndu taka upp hvatningu eða þrýstingi. Eins og í spurningum 9 og 10 gafst mönnum kostur á að merkja við fleiri en einn möguleika.



Mynd 5.37: Myndin sýnir niðurstöður úr seinni hluta spurningar 11.

Það atriði sem nefnt var í valmöguleikanum “annað” var:

- frá samtökum sem ég er aðili að



Mynd 5.38: Myndin sýnir niðurstöður úr spurningu 12.

Áhugi á vistvænni vottun er ekki eins mikill og áhuginn á því að þróa fyrirtækin í átt að vistvænni rekstri. Aðeins 38% hafa áhuga á því. Þeir eru þó fleiri en þeir sem ekki vilja vinna að vistvænni vottun.

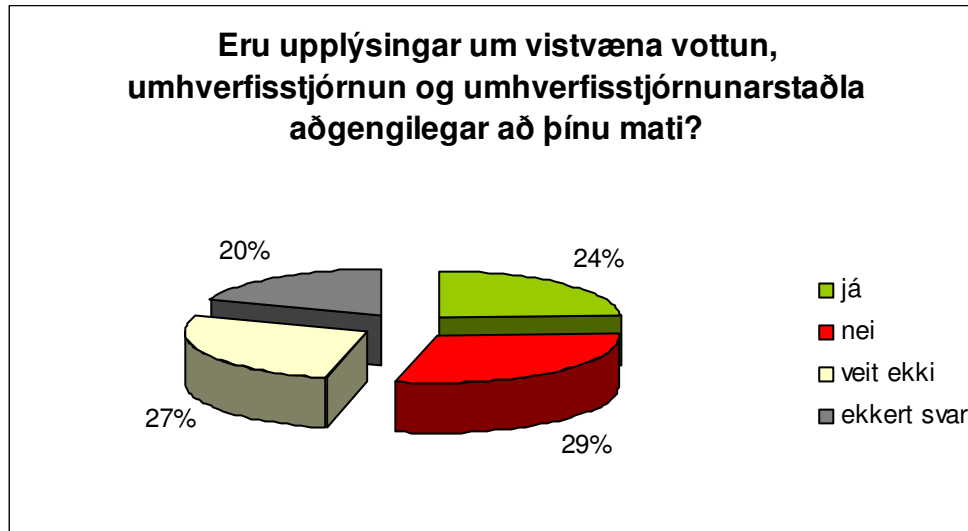
Talsverður munur er á svörum séu þau flokkuð m.t.t. aldurs. Eins og sést í töflunni hér að neðan er yngri hópurinn er mun jákvæðari þegar kemur að þessari spurningu.

Tafla 5.12: Mismunandi áherslur ef svör við spurningu 12 eru skoðuð m.t.t. aldurs.

	Aldur	
	< 47 ára	>= 47 ára
já	52%	25%
nei	10%	35%
veit ekki/ekkert svar	38%	40%

Í könnuninni gátu þátttakendur gert athugasemdir við spurningu 12. Þrír nýttu sér það; einn þeirra hafði svarað spurningunni neitandi en hinir tveir játandi. Athugasemdirnar má finna orðréttar í Viðauka II.

Sá aðili sem svaraði spurningunni neitandi benti á að þau vottunarkerfi sem í boði væru, væru of dýr og hentuðu ekki íslenskum aðstæðum. Annar þeirra sem svaraði játandi er nú þegar á leið í vistvæna vottun. Hinum aðilanum sem svaraði játandi þykir sjálfsagt fyrir öll fyrirtæki að stefna á vottun en vildi þó benda á að sum þessara viðurkenningar- og vottunarkerfa virkuðu eins og tískustraumar og væru kannski ekki alltaf framtíðarlausn.



Mynd 5.39: Myndin sýnir niðurstöður úr spurningu 13.

Um 29% svaraði spurningunni neitandi og 24% játandi. Tæpur helmingur svarenda tók ekki afstöðu til þessarar spurningar.

Almennar athugasemdir:

Í lok könnunarinnar var mönnum gefinn kostur á að gera almennar athugasemdir. Fimm svarendur nýttu sér þennan möguleika. Athugasemdirnar má finna orðréttar í Viðauka II en þær má í grófum dráttum taka saman:

- Þar sem hugmyndin um svo stóran þjóðgarð er frekar nýleg er með öllu ótímabært að tala um nokkrar framfarir í ferðaþjónustu fyrir en vegir í núverandi þjóðgördum hafa verið mikið lagfærðir eða endurgerðir.
- Er alfarið á móti þjóðgarði af þessari gerð.
- Aðal spurningin er til hvers á að opna stækkaðan þjóðgarð, er það fyrir ferðamenn og forvitna eða persónulegur sigur sveitarstjórnarinnar? Hverjir fá að nota garðinn og hvernig?
- Þessi þjóðgarður er bull frá upphafi til enda og stjórn hans er hneyksli og þessi þjóðgarðshugmynd er nú þegar komin á kaf í umhverfissnobbíð.
- Ég verð bara að viðurkenna það að fyrir mig eru þessar spurningar allt of flóknar.

6 UMRÆÐA

6.1 ALMENN UMRÆÐA

Þátttaka í könnuninni var 57%. Þegar skýrsluhöfundur hringdi í þá sem ekki höfðu þegar svarað í byrjun september tóku lang flestir mjög vel í erindið. Á hinn bóginn virtist mörgum ekki þykja þeir nógu vel að sér um þetta málefni og sumum fannst efnið fremur fjarlægt sér og sínum rekstri. Þetta gæti skýrt þátttökuleysi einhverra en einnig má vera að einhverjum hafi þótt spurningalistinn helst til langur og jafnvel of flókinn á köflum. Enn önnur skýring á því að einhverjir kusu að svara ekki er kannski áhugaleysi og jafnvel það að menn hafi ekki trú á málinu.

Þó ætíð skuli fara varlega í að draga nokkrar ályktanir um þátttökuna mætti ef til vill leiða að því líkur að flestir þeir sem áhuga hafa á málinu og áhuga á því að koma skoðunum sínum á framfæri hafi gert það. Þar með sé útkoma könnunarinnar kannski ekki svo langt frá því að lýsa skoðunum ferðaþjónustuaðila á svæðinu. Um þetta skal þó ekki fullyrt.

Það ber þó að nefna að ekki er gert ráð fyrir því að niðurstöðurnar gefi til kynna skoðanir allra heimamanna, enda var það ekki markmið þessarar könnunar.

Spurningalistinn sem lagður var fyrir ferðaþjónustuaðilana er að hluta til byggður upp sem s.k. SVÓT greining. Stafrinnir í SVÓT hafa eftirfarandi merkingu: S = Styrkleikar, V = Veikleikar, Ó = Ógnanir og T = Tækifæri. Reyndar þykir skýrsluhöfundi orðið ógnanir vera heldur neikvætt, en ef lítið er framhjá því getur greining af þessu tagi verið nytsamleg til að átta sig á stöðunni eins og hún er í dag.

Fyrsti hluti könnunarinnar snerist um styrkleika og veikleika samfélagsins í dag. Ef lítið er á niðurstöðurnar úr þeim hluta má segja að svarendur hafi verið nokkuð sammála um að náttúrufegurð og afþreyingarmöguleikar ferðamanna væru helstu styrkleikar samfélagsins. Helstu veikleikarnir voru aftur á móti íbúaþróunin, atvinnutækifæri, atvinnuástand, aldursamsetning íbúa og menntunarstig íbúa.

Af ofangreindu má sjá að þátttakendur könnunarinnar töldu mun fleiri þætti vera veikleika en styrkleika og það er augljóslega eitthvað sem vinna verður með og bæta í framtíðinni!

Spurningin um samgöngumálin var sú eina í þessum hluta könnunarinnar þar sem fram kom greinilegur munur á svörum m.t.t. aðseturs. Norðurþingsmenn töldu samgöngur vera meiri veikleika en fólki úr hinum hreppunum. Þetta ætti kannski ekki að koma mjög á óvart þar sem gæði vega eru mjög mismunandi í sveitarfélögunum.

Annar hluti könnunarinnar hófst á spurningu um það hvort menn væru hlynntir stofnun Vatnajökulsþjóðgarðs. Svarendur reyndust frekar jákvæðir. Tæpur helmingur kvaðst mjög eða frekar hlynntur stofnuninni en tæpur fjórðungur frekar eða mjög andvígur.

Það sem á eftir þessari spurningu kom í öðrum hluta könnunarinnar má segja að hafi svarað til þess hluta SVÓT-greiningarinnar sem tekur ógnanir og tækifæri fyrir. Í grófum dráttum má segja að fyrri helmingurinn (spurning 3) hafi fjallað um tækifærin og seinni helmingurinn (spurning 4) um ógnanirnar. Hér að neðan má sjá hlutfall þeirra sem annars vegar voru frekar eða mjög sammála fullyrðingunum í spurningu 3 og hins vegar þeirra sem voru frekar eða mjög ósammála þeim.

	Frekar eða mjög sammála	Frekar eða mjög ósammála
a) Stofnun Vatnajökulsþjóðgarðs mun stuðla að auknum tækifærum og almennt jákvæðri þróun í þinni sveit.	54%	24%
b) Grunnþjónusta eins og samgöngur, fjarskiptanet, úrval verslana, kaffihúsa og veitingahúsa o.s.frv. mun batna í tengslum við stofnun þjóðgarðsins.	51%	22%
c) Íbúum í þínu sveitarfélagi mun fjölga í kjölfar stofnunar þjóðgarðsins.	12%	39%
d) Stofnun þjóðgarðsins mun skapa fleiri störf í þínu sveitarfélagi (landvarsla, vinna við gestastofur o.s.frv.).	54%	24%
e) Stofnun þjóðgarðsins mun <u>óbeint</u> skapa fleiri störf í þínu sveitarfélagi (ferðaþjónustustörf við gistingu, veitingar, leiðsögumenn o.s.frv.).	66%	17%
f) Mikilvægt er að vinna að möguleikum á fjölbreyttari menntun í héraðinu í tengslum við stofnun þjóðgarðsins.	73%	5%
g) Mikilvægt er að vinna að samstarfi milli þjóðgarðsins og grunnskóla svæðisins um fræðslu og afþreyingu fyrir börn og unglinga.	71%	10%
h) Betri aðstaða fyrir gesti þjóðgarðsins mun gera þjóðgarðinn meira aðlaðandi fyrir þig og þína.	80%	10%
i) Stofnun þjóðgarðsins mun gefa aukna möguleika á að byggja upp nýja ferðaþjónustu og styrkja þá ferðaþjónustu sem fyrir er, bæði innan og í kringum þjóðgarðinn.	70%	20%
j) Stofnun þjóðgarðsins gefi aukna möguleika á að byggja upp ný söfn og vera í góðu samstarfi við eldri söfn	54%	15%
k) Stofnun þjóðgarðsins getur gefið ný markaðstækifæri fyrir vörur framleiddar í héraðinu.	59%	24%
l) Stofnun þjóðgarðsins mun gefa fjölbreyttari tækifæri til rannsókna.	69%	9%

Af ofangreindu má sjá að í öllum tilvikum nema einu, sem snýr að fjölgun íbúa í kjölfar stofnunar þjóðgarðsins, eru yfir helmingur svarenda frekar eða mjög sammála. Heilt yfir virðast því svarendur vera jákvæðir þegar kemur að þróun í tengslum við þjóðgarðinn. Þær fullyrðingar sem tveir þriðju hlutar eða fleiri eru sammála mætti hugsanlega telja sem helstu tækifæri heimamanna og þau eru að:

- Nýta þjóðgarðinn betur með tilkomu bættrar aðstöðu.
- Vinna að möguleikum á fjölbreyttari menntun í héraðinu í tengslum við stofnun þjóðgarðsins.
- Vinna að samstarfi milli þjóðgarðsins og grunnskóla svæðisins.
- Byggja upp nýja ferðaþjónustu og styrkja þá ferðaþjónustu sem fyrir er, í tengslum við þjóðgarðinn.
- Vinna að rannsóknum í tengslum við þjóðgarðssvæðið.
- Skapa störf sem óbeint tengjast þjóðgarðinum, t.d. ferðaþjónustustörf við gistingu og veitingar, leiðsögumenn o.s.frv.

	Frekar eða mjög sammála	Frekar eða mjög ósammála
a) Með stofnun þjóðgarðsins er líklegt að hefðbundin landnotkun verði takmörkuð of mikið.	37%	24%
b) Mikilvægt er að takmarka vélknúna umferð (bæði að sumri og vetri) við ákveðin svæði eða slóðir innan þjóðgarðsmarka.	59%	24%
c) Heimamenn verða ekki hafðir nægilega mikið með í ráðum við skipulag og rekstur þjóðgarðsins.	56%	15%
d) Stofnun þjóðgarðsins mun laða svo mikið af ferðamönnum til sín að það mun hafa neikvæð félagsleg áhrif á heimamenn.	2%	71%
e) Stofnun þjóðgarðsins mun laða svo mikið af ferðamönnum til sín að það mun hafa neikvæð áhrif á náttúruna.	7%	54%
f) Grunnþjónustu eins og vegakerfinu verður ekki nægilega vel við haldið miðað við fleiri notendur.	42%	27%
g) Ólíklegt er að nægilega miklu fjármagni verði veitt til þjóðgarðsins til að takast á við fleiri ferðamenn.	49%	17%
h) Heimabyggðir verða of háðar störfum við ferðaþjónustu með tilkomu þjóðgarðsins.	10%	58%
i) Störf sem munu skapast í tengslum við stofnun þjóðgarðsins verða í of miklum mæli árstíðabundin.	53%	10%
j) Meirihluti starfa sem munu skapast í tengslum við þjóðgarðinn verða láglounastörf.	41%	30%
k) Verðlag mun hækka í þinni heimabyggð með auknum fjölda ferðamanna.	22%	36%

Ekki eru alveg eins afgerandi niðurstöður úr þessum síðari helming fullyrðinga eins og þeim fyrri. Þó má vel greina nokkur áhersluatriði. Það sem svarendur könnunarinnar virðast óttast mest með tilkomu þjóðgarðsins eru eftirfarandi atriði:

- Heimamenn verða ekki hafðir nægilega mikið með í ráðum við skipulag og rekstur þjóðgarðsins.
- Störf sem munu skapast í tengslum við stofnun þjóðgarðsins verða í of miklum mæli árstíðabundin.
- Ólíklegt er að nægilega miklu fjármagni verði veitt til þjóðgarðsins til að takast á við fleiri ferðamenn.
- Grunnþjónustu eins og vegakerfinu verður ekki nægilega vel við haldið miðað við fleiri notendur.
- Meirihluti starfa sem munu skapast í tengslum við þjóðgarðinn verða láglounastörf.

Greinilegt er af þessu að áhyggjur manna beinast í miklum mæli í þrjá farvegi, þ.e. að stjórnskipulagi þjóðgarðsins, fjármögnun hans og grunnþjónustu svæðanna og að síðustu því að störfin sem skapast munu verði í of miklum mæli árstíðabundin láglounastörf. Fáir óttast þó að heimabyggðir verði of háðar störfum í ferðaþjónustu með tilkomu þjóðgarðsins. Sárafáir svarendanna hafa áhyggjur af því að fjölgun ferðamanna muni hafa neikvæð félagsleg eða náttúrufarsleg áhrif.

Athyglisvert er að 59% svarenda er sammála þeirri fullyrðingu sem snýr að mikilvægi þess að takmarka vélknúna umferð við ákveðin svæði eða slóðir. Einnig að aðeins rúmur þriðjungur hefur áhyggjur af of mikilli takmörkun á landnotkun. Ekki er þó víst að þetta liti eins út í könnun á meðal landeigenda.

Þriðji hluti könnunarinnar snéri að ýmsu í sambandi við vistvænan rekstur, samvinnu sveitarfélaganna o.fl. Hér að neðan eru teknar fyrir þær spurningar sem höfðu svarvalmöguleikana já, nei og veit ekki.

	já	nei
5) Telur þú að Vatnajökulsþjóðgarður muni breyta ímynd svæðisins sem hann nær til m.t.t. ferðamennsku?	42%	24%
7) Myndir þú vilja að öll sveitarfélögin sem liggja að Vatnajökulsþjóðgarði ynnu að sameiginlegri uppbyggingu og markaðsetningu svæðisins sem einnar heildar?	63%	10%
8) Telur þú ávinning í því að sveitarfélögin Norðurþing, Skútustaðahreppur og Þingeyjarsveit vinni saman í uppbyggingu ferðaþjónustu?	81%	5%
10) Hefur þú áhuga á að þróa þitt fyrirtæki í átt að vistvænni rekstri?	58%	10%
11) Skynjar þú þrýsting og/eða hvatningu til að þitt fyrirtæki taki upp vistvænan rekstur af einhverju tagi?	29%	49%
12) Hefur þú áhuga á að vinna að vistvænni vottun?	38%	22%
13) Eru upplýsingar um vistvæna vottun, umhverfisstjórnun og umhverfisstjórnunarstaðla aðgengilegar að þínu mati?	24%	29%

Athyglisvert er að 63% svarenda vilja að öll sveitarfélögin sem liggja að Vatnajökulsþjóðgarði vinni að sameiginlegri uppbyggingu og markaðsetningu svæðisins sem einnar heildar. Ennþá fleiri hafa þó áhuga á samvinnu á minni skala, þ.e. að sveitarfélögin Norðurþing, Skútustaðahreppur og Þingeyjarsveit vinni saman að uppbyggingu ferðaþjónustu á Norðursvæðinu. Þetta hlýtur að teljast sterk ábending fyrir sveitarfélögin til að vinna áfram með!

Eins og sést í svörum við spurningu 10 er þó nokkur áhugi, fyrir því að fara út í vistvænni rekstur. Ef þessar niðurstöður eru síðan bornar saman við þá sem vilja vinna að vistvænni vottun kemur í ljós mikill munur. Aðeins 38% aðspurðra hefur áhuga á að vinna að vistvænni vottun. Skýringar á þessu geta falist í ýmsu. Það er í fyrsta lagi frekar dýrt fyrir lítil fyrirtæki að fara út í vottun. Lausnin á því vandamáli gæti verið að minni fyrirtæki gætu, með einhvers konar samstarfi við þjóðgarðinn og e.t.v. önnur fyrirtæki í kringum hann, fengið styrki til að vinna að vottun.

Minni fyrirtæki eiga oft erfitt uppdráttar og ef reksturinn miðar aðallega að því að lifa af er mjög skiljanlegt að hvorki sé tími né peningar til staðar til að velta fyrir sér vistvænum rekstri. Ef jákvæð hvatning og faglegur og fjárhagslegur stuðningur væru hins vegar til staðar væri líklegt að fleiri hefðu áhuga á þróun í átt að vistvænum rekstri og vottun í framhaldinu. Eins og minnst var á áðan er ávinningurinn af vottun oft og tíðum ekki aðeins falinn í markaðssetningu heldur getur hún einnig leitt til hagræðingar í rekstri og innleiðingar gæðastýringarkerfis

Ekki virðist vera mikill þrýstingur eða hvatning í dag til að fyrirtæki taki upp vistvæna vottun og upplýsingar um þessi mál sennilega ekki nógu aðgengileg. Úr þessu þarf greinilega að bæta og mætti hugsa sér að best væri ef það væri gert sameiginlega svo að hver og einn aðili þurfi ekki “að finna upp hjólið”.

Aðeins 30% aðspurðra tóku afstöðu til spurningar númer 6 sem fjallaði um það hvernig mönnum þætti fyrirhugað stjórnskipulag Vatnajökulsþjóðgarðs vera m.t.t. uppbyggingar og eflingar sjálfbærrar ferðaþjónustu? Sennilega er þessi spurning allt of flókin og verður það að skrifast á skýrsluhöfund. Hins vegar verður líka að taka það fram að málefni þjóðgarðsins virðast alls ekki hafa verið nægilega kynnt fyrir almenningi. Þetta kemur meðal annars fram í þónokkrum athugasemdum frá svarendum auk þess sem ætla má að einhverjir sem ekki svöruðu könnuninni hafi ekki talið sig vita nægilega mikið um málið til að geta svarað.

6.2 AÐ LOKUM

Þegar lítið er á heildina má draga fram nokkur atriði sem vert er að íhuga.

Greinilegt er að þátttakendur könnunarinnar hafa þó nokkrar áhyggjur af því að fjárveitingar nýs þjóðgarðs verði ekki nægar til að sómi verði að. Eins og þegar hefur komið fram þá nefndu nokkrir í könnuninni að þar sem þeim þyki ekki vera nægilega vel að Þjóðgarðinum í Jökulsárgljúfrum staðið þá ættu menn að byrja á að einbeita sér að því að sjá um hann af myndarbrag áður en haldið er í stærri verkefni. M.ö.o. þykir mönnum ekki nægilegu fé hafa verið veitt til þjóðgarðsins sem fyrir er og óttast að það sama muni gilda um nýjan þjóðgarð. Ekki er ólíklegt að stór hluti þeirrar neikvæðni sem gætir í svörum við könnuninni byggist á þessum ótta. Á þessu má sjá að ferðaþjónustuaðilarnir norðan Vatnajökuls vilja brýna það fyrir stjórnvöldum að betra er heima setið en að fara út í stofnun þjóðgarðs og gera það af vanefnum!

Vardandi fjármögnun þjóðgarðsins má ekki gleyma möguleikanum á að einkaaðilar eða fyrirtæki gefi fjármuni til hollvinasamtaka eða til einstakra verkefna, eins og fram kemur í kafla 2.3, en slíkt fyrirkomulag orðið þekkt víða erlendis. Til þess að af því verði þarf að vinna tiltrú þessara aðila á að myndarlega verði staðið að þjóðgarðinum.

Nokkur ótti virðist vera í mönnum við að stjórn þjóðgarðsins verði í of litlum mæli í höndum heimamanna. Eins og rætt er um í kafla 3 er samráð við hagsmunaaðila afar mikilvægt í gegnum allt skipulagsferlið. Sveitarstjórnarmenn tóku þátt í undirbúningsvinnu vegna

Vatnajökulspjódgarðs í samstarfi við umhverfisráðuneytið og nú sitja fulltrúar sveitarstjórna bæði í svæðisráðum og yfirstjórn pjódgarðsins. Ekki er því hægt að segja að heimamenn hafi verið sniðgengnir til þessa. Hitt er annað mál að eins og nefnt var hér að framan virðist talsvert mikið vanta á að almenningur hafi fengið nægar upplýsingar og tækifæri til að koma skoðunum sínum á framfæri. Úr þessu þarf að bæta því bæði er mikilvægt fyrir áhugasama að geta fylgst með framvindu mála en einnig að fá tækifæri til að taka þátt í umræðum og ákvörðunum.

Varðandi vinnu í átt að sjálfbærri þróun þá er mjög mikilvægt að ferðaþjónustuaðilar sjái hag sinn í því að taka þátt í slíkri vinnu. Með fræðslu, samvinnu við sveitarfélögin og pjódgarðinn, jákvæðri hvatningu og stuðningi mætti vel hugsa sér að vakning yrði á þessu sviði. Eins og fram hefur komið áður þá eru náttúrufegurð og menningarverðmæti sá grunnur sem ferðamennskan er byggist á og því ætti ferðaþjónustuaðilum að vera það mikilvægt að hjálpa til við að varðveita þann grunn. Ef vel er að verki staðið getur pjódgarðurinn og fyrirtæki í tengslum við hann orðið fyrirmynd annarra í þjóðfélaginu í sjálfbærri þróun.

Næstu skref...

Ljóst er að könnun sem þessi er aðeins örlítið brot að því sem gera þarf í tengslum við viðhorf og samvinnu við heimamenn í kringum Vatnajökulspjódgarð. Ef ætlunin er að fara eftir nútíma hugmyndum um skipulagningu pjódgarða, eins og gerð er lauslega grein fyrir í 3ja kafla, er því augljóslega mikið starf fyrir höndum. Í þessu sambandi væri t.d. skynsamlegt að leggja sömu eða svipaða könnun fyrir ferðaþjónustuaðila á hinum þremur rekstrarsvæðum pjódgarðsins. Auk þess mætti hugsa sér að fróðlegt væri að leggja könnunina fyrir aðra hagsmunaaðila, t.d. landeigendur, skálaeigendur o.fl. og jafnvel slembiúrtak allra íbúa umhverfis Vatnajökul.

Það verður sennilega aldrei of oft minnst á mikilvægi þess að skipuleggja allt samráð við hagsmunaaðila gaumgæfilega. Dæmi um það hvernig hægt væri að byggja upp slíkt samráð má t.d. finna í meistaraverkefni undirritaðrar um skipulag í Vatnajökulspjódgarði. (Sigurðardóttir, 2007, kafla 4.2.3)

Í dag eru a.m.k. þrjár rannsóknir í gangi sem eru að fást við einhverja anga sama málefni og hér hefur verið kynnt og ef vel á að vera þyrfti að samræma aðgerðir og standa vel að því. Ekki væri þá úr vegi fyrir þá sem munu halda vinnunni áfram að kynna sér verkefnið sem unnið var í Fulufjället pjódgarðinum, eða sambærileg verkefni, og nota sem fyrirmynd.

HEIMILDASKRÁ

BÆKUR, GREINAR OG SKÝRSLUR

Eagles, Paul F.J., 2004. *Trends Affecting Tourism in Protected Areas.* Working Papers of the Finnish Forest Research Institute 2. Department of Recreation and Leisure Studies, University of Waterloo, Ontario, Kanada.

Eagles, Paul F.J. and McCool Stephen F., 2002. *Tourism in National Parks and Protected Areas – Planning and Management.* CABI Publishing, Cambridge, USA.

Eagles, Paul F.J., McCool Stephen F. and Haynes, Christopher D.A, 2002. *Sustainable Tourism in Protected Areas: Guidelines for Planning and Management.* IUCN Gland, Switzerland and Cambridge, UK.

Gíslason, Stefán, 2006. *Sjálfbær ferðamennska – tækifæri fyrir Vesturland? – Greinargerð í tengslum við ráðstefnu á Bifröst föstudaginn 27. janúar 2006, Ísland.*

Landvernd, 2006. *ÍslandsGátt: Umhverfismennt - Leið í sjálfbærri ferðaþjónustu - Niðurstæða hugmyndalotu.* Landvernd, Reykjavík, Ísland.

Naturvårdsverket, 2002. *Skötselplan för Fulufjällets nationalpark.* Naturvårdsverket, Stockholm, Svíþjóð.

Petterson, Birgitta, 2002. *Fulufjällets omland - Hållbar utveckling av natur- och kulturturism i anslutning till nationalparksbildning. Etapp III, slutrapport 2000-2002.* Länsstyrelsen Dalarna, Svíþjóð.

Sheppard, David, 2006. *The New Paradigm for Protected Areas: Implications for Managing Visitors in Protected Areas.* IUCN, Sviss.

Sigurðardóttir, Kristveig, 2007. *National Park Planning - General strategies and application in Vatnajökull National Park, Iceland.* Stockholm, Svíþjóð.

<http://www.infra.kth.se/sb/sp/0php/Student%20Info/Student%20info.htm>

Turistdelegationen, 2004. *Perspektiv på hållbart turistiskt företagande.* Turistdelegationen, Stockholm, Svíþjóð.

Umhverfiráðuneytið, 2006. *Vatnajökulsþjóðgarður – Skýrsla ráðgjafarnefndar umhverfiráðuneytisins um stofnun Vatnajökulsþjóðgarðs.* Umhverfiráðuneytið, Reykjavík, Ísland.

VEFSÍÐUR:

Vefsíða: Alþingi, 2007

Alþingi Íslands, 2007. *Lög um Vatnajökulsþjóðgarð nr.60/2007.*

<http://www.althingi.is/altext/133/s/pdf/1409.pdf>

(Accessed on April 2nd 2007)

Vefsíða: Baltic 21, 2007. *Baltic 21 sectors and spatial planning – Tourism Sector.*

<http://www.baltic21.org/?sasp,8>

(Accessed on August 10th 2007)

Vefsíða: FML, 2007

Free Management Library (FML), 2007. *Guidelines to Form an Advisory Group.*

<http://www.managementhelp.org/boards/advisory.htm>

(Accessed on April 27th 2007)

Vefsíða: Health Canada, 2007

Health Canada, 2007. *The Health Canada Policy Toolkit for Public Involvement in Decision Making.*

http://www.hc-sc.gc.ca/ahc-asc/pubs/public-consult/2000decision/pol-continuum_e.html

(Accessed on February 15th 2007)

Vefsíða: IIT, 2007

Illinois Institute of Technology (IIT), 2007. *The Delphi Method.*

<http://www.iit.edu/~it/delphi.html>

(Accessed on April 28th 2007)

Vefsíða: LMU, 1996

London Metropolitan University. *A Definition of Collaborative vs Cooperative Learning.*

<http://www.city.londonmet.ac.uk/deliberations/collab.learning/panitz2.html>

(Accessed on April 28th 2007)

Vefsíða: MindTools, 2007

Mind Tools, 2007. *Nominal Group Techniques.*

http://www.mindtools.com/pages/article/newTED_98.htm

(Accessed on April 27th 2007)

Vefsíða: Staðardagskrá 21, 2002

Samband íslenskra sveitarfélaga. *Sjálfbær þróun.*

<http://www.samband.is/dagskra21/template1.asp?id=748>

(Accessed on August 10th 2007)

Vefsíða: UNEP, 2007

United Nations Environment Programme. *Impacts of tourism.*

<http://www.uneptie.org/pc/tourism/sust-tourism/home.htm>

(Accessed on February 1st 2007)

VIÐAUKAR

Í viðauka I má finna spurningalistann sem sendur var út til ferðaþjónustuaðila og fólks í geirum tengdum ferðaþjónustu í Norðurþingi, Skútustaðahreppi og Þingeyjarsveit.

Viðauki II inniheldur orðrétt svör við þeim spurningum í listanum sem gerðu ráð fyrir skriflegum athugasemdum.

VIÐAUKI I - SPURNINGALISTINN

Könnun á viðhorfum heimamanna á Norðursvæði Vatnajökulsþjóðgarðs til stofnunar þjóðgarðsins og nábylis við hann.

Ég heiti Kristveig Sigurðardóttir og könnun þessi er liður í verkefni sem styrkt er af Nýsköpunarsjóði og Kísilgúrsjóði og unnið er í samstarfi við Þekkingarsetur Þingeyinga. Tilgangur verkefnisins er að kanna viðhorf heimamanna í Norðurþingi, Skútustaðahreppi og Þingeyjarsveit til Vatnajökulsþjóðgarðs og nábylis við hann. Áætlað er að hefja úrvinnslu gagna fyrirpart ágústmánaðar.

Tekið skal fram að engum er skilt að svara þessum spurningum. Hins vegar yrði ég afskaplega ánægð ef þú gæfir þér tíma til að svara þeim.

Verkefninu má skila inn með því að vista þetta skjal, skrifa/merkja síðan inn í það og senda mér sem viðhengi í tölvupósti. Annar möguleiki er að prenta skjalið út, skanna svörin og senda með tölvupósti. Þriðji möguleikinn er að prenta skjalið út og senda svörin í venjulegum bréfpósti.

Upplýsingar um svaranda:

Kyn: kk kvk

Fæðingarár: _____

Aðsetur: Norðurþing Skútustaðahreppur Þingeyjarsveit

Ert þú í ferðapjónusturekstri? Já Nei

I HLUTI: Styrkleikar/veikleikar samfélagsins í dag.

1) Legðu mat á styrkleika/veikleika eftirfarandi þátta þíns samfélags:

	mikill veikleiki	frekar mikill veikleiki	hvorki veikleiki né styrkleiki	frekar mikill styrkleiki	mikill styrkleiki
a) Drifkraftur íbúa	1	2	3	4	5
b) Menningarmál	1	2	3	4	5
c) Náttúrufegurð	1	2	3	4	5
d) Samgöngur	1	2	3	4	5
e) Atvinnutækifæri	1	2	3	4	5
f) Tækifæri til menntunar	1	2	3	4	5
g) Íbúaþróun (fólksfjölgun/-fækkun)	1	2	3	4	5
h) Atvinnuástand	1	2	3	4	5
i) Menntunarstig íbúa	1	2	3	4	5
j) Aldurssamsetning íbúa	1	2	3	4	5
k) Afþreyingarmöguleikar ferðamanna	1	2	3	4	5

II. HLUÐI: Þróun í tengslum við stofnun Vatnajökulsþjóðgarðs

2) Ertu hlynnt/-ur stofnun Vatnajökulsþjóðgarðs?

Mjög hlynnt/-ur Frekar hlynnt/-ur Hlutlaus Frekar andvíg/-ur Mjög andvíg/-ur

3) Hér á eftir fara nokkrar fullyrðingar af ýmsu tagi. Vinsamlegast merktu við í þann reit sem best lýsir *persónulegri afstöðu þinni* til þessara fullyrðinga.

	mjög sammála	frekar sammála	hvorki sammála		mjög ósammála
			né ósammála	frekar ósammála	
a) Stofnun Vatnajökulsþjóðgarðs mun stuðla að auknum tækifærum og almennt jákvæðri þróun í þinni sveit.	1	2	3	4	5
b) Grunnþjónusta eins og samgöngur, fjarskiptanet, úrval verslana, kaffihúsa og veitingahúsa o.s.frv. mun batna í tengslum við stofnun þjóðgarðsins.	1	2	3	4	5
c) Íbúum í þínu sveitarfélagi mun fjölga í kjölfar stofnunar þjóðgarðsins.	1	2	3	4	5
d) Stofnun þjóðgarðsins mun skapa fleiri störf í þínu sveitarfélagi (landvarsla, vinna við gestastofur o.s.frv.).	1	2	3	4	5
e) Stofnun þjóðgarðsins mun <u>óbeint</u> skapa fleiri störf í þínu sveitarfélagi (ferðaþjónustustörf við gistingu, veitingar, leiðsögumenn o.s.frv.).	1	2	3	4	5
f) Mikilvægt er að vinna að möguleikum á fjölbreyttari menntun í héraðinu í tengslum við stofnun þjóðgarðsins.	1	2	3	4	5
g) Mikilvægt er að vinna að samstarfi milli þjóðgarðsins og grunnskóla svæðisins um fræðslu og afþreyingu fyrir börn og unglinga.	1	2	3	4	5
h) Betri aðstaða fyrir gesti þjóðgarðsins mun gera þjóðgarðinn meira aðlaðandi fyrir þig og þína.	1	2	3	4	5
i) Stofnun þjóðgarðsins mun gefa aukna möguleika á að byggja upp nýja ferðaþjónustu og styrkja þá ferðaþjónustu sem fyrir er, bæði innan og í kringum þjóðgarðinn.	1	2	3	4	5
j) Stofnun þjóðgarðsins gefi aukna möguleika á að byggja upp ný söfn og vera í góðu samstarfi við eldri söfn	1	2	3	4	5
k) Stofnun þjóðgarðsins getur gefið ný markaðstækifæri fyrir vörur framleiddar í héraðinu.	1	2	3	4	5
l) Stofnun þjóðgarðsins mun gefa fjölbreyttari tækifæri til rannsókna.	1	2	3	4	5

Athugasemdir við spurningu 3 a) til 3 l): _____

4) Hér á eftir fara nokkrar fullyrðingar til viðbótar. Vinsamlegast merktu við í þann reit sem best lýsir persónulegri afstöðu þinni til þessara fullyrðinga.

	mjög sammála	frekar sammála	hvorki sammála né ósammála	frekar ósammála	mjög ósammála
a) Með stofnun þjóðgarðsins er líklegt að hefðbundin landnotkun verði takmörkuð of mikið.	1	2	3	4	5
b) Mikilvægt er að takmarka vélknúna umferð (bæði að sumri og vetri) við ákveðin svæði eða slóðir innan þjóðgarðsmarka.	1	2	3	4	5
c) Heimamenn verða ekki hafðir nægilega mikið með í ráðum við skipulag og rekstur þjóðgarðsins.	1	2	3	4	5
d) Stofnun þjóðgarðsins mun laða svo mikið af ferðamönnum til sín að það mun hafa neikvæð félagsleg áhrif á heimamenn.	1	2	3	4	5
e) Stofnun þjóðgarðsins mun laða svo mikið af ferðamönnum til sín að það mun hafa neikvæð áhrif á náttúruna.	1	2	3	4	5
f) Grunnþjónustu eins og vegakerfinu verður ekki nægilega vel við haldið miðað við fleiri notendur.	1	2	3	4	5
g) Ólíklegt er að nægilega miklu fjármagni verði veitt til þjóðgarðsins til að takast á við fleiri ferðamenn.	1	2	3	4	5
h) Heimabyggðir verða of háðar störfum við ferðaþjónustu með tilkomu þjóðgarðsins.	1	2	3	4	5
i) Störf sem munu skapast í tengslum við stofnun þjóðgarðsins verða í of miklum mæli árstíðabundin.	1	2	3	4	5
j) Meirihluti starfa sem munu skapast í tengslum við þjóðgarðinn verða láglaunastörf.	1	2	3	4	5
k) Verðlag mun hækka í þinni heimabyggð með auknum fjölda ferðamanna.	1	2	3	4	5

Athugasemdir við spurningu 4 a) til 4 k): _____

III. HLUTI: Spurningar til þeirra sem eru í rekstri:

5) Telur þú að Vatnajökulsþjóðgarður muni breyta ímynd svæðisins sem hann nær til m.t.t. ferðamennsku?

- Já
 Nei
 Veit ekki

Ef já:
Hvernig?

6) Hvernig finnst þér fyrirhugað stjórnskipulag Vatnajökulsþjóðgarðs vera m.t.t. uppbyggingar og eflingar sjálfbærrar ferðaþjónustu?

- Gott
 Slæmt
 Veit ekki

Athugasemdir:

7) Myndir þú vilja að öll sveitarfélögin sem liggja að Vatnajökulsþjóðgarði ynnu að sameiginlegri uppbyggingu og markaðsetningu svæðisins sem einnar heildar?

- Já
 Nei
 Veit ekki

Ef já:
Hvernig?

Hverja telur þú vera annars vegar kosti og hins vegar galla á slíkri sameiginlegri markaðssetningu sveitarfélaganna?

8) Telur þú ávinning í því að sveitarfélögin Norðurþing, Skútustaðahreppur og Þingeyjarsveit vinni saman í uppbyggingu ferðaþjónustu?

- Já
- Nei
- Veit ekki

Athugasemdir:

9) Ef til væri sérhannaður umhverfisstjórnunarstaðall fyrir Vatnajökulsþjóðgarð og nágrenni hans, hvað myndir þú vilja sjá hann taka yfir?

- rafmagnssparnað
- lífræna ræktun
- sparnað í flutningi
- náttúruvernd
- vistvæn innkaup
- endurvinnsla
- menntun starfsfólks
- annað _____

10) Hefur þú áhuga á að þróa þitt fyrirtæki í átt að vistvænni rekstri?

- Já
- Nei
- Veit ekki

Ef já:

- með því að spara orku
- með því að flokka sorp
- með því að auka vistvæn innkaup
- með því að minnka úrgang (sorp, frárennsli)
- með því að auka náttúruvernd
- með því að auka menntun þeirra sem vinna hjá mér
- annað _____

Hvern ofangreindra þátta telur þú mikilvægastan?

11) Skynjar þú þrýsting og/ eða hvatningu til að þitt fyrirtæki taki upp vistvænan rekstur af einhverju tagi?

- Já
- Nei
- Veit ekki

Ef já:

- frá yfirvöldum
- frá almenningi
- frá ferðamönnum
- frá öðrum ferðaþjónustuaðilum
- annað _____

12) Hefur þú áhuga á að vinna að vistvænni vottun?

- Já
 Nei
 Veit ekki

Athugasemdir:

13) Eru upplýsingar um vistvæna vottun, umhverfisstjórnun og umhverfisstjórnunarstaðla aðgengilegar að þínu mati?

- Já
 Nei
 Veit ekki

Almennar athugasemdir:

Þúsund þakkir fyrir þátttökuna!
Bestu kveðjur,

Kristveig Sigurðardóttir
Vin
671 Kópaskeri

kristveig@yst.is

VIÐAUKI II – ORÐRÉTT SVÖR ÚR KÖNNUNINNI

I. Hluti Styrkleikar/veikleikar samfélagsins í dag.

1. k) “Það stendur upp á okkur ferðaþjónustuaðila að bæta ástandið!”

II. Hluti: Þróun í tengslum við stofnun Vatnajökulsþjóðgarðs

3) Hér á eftir fara nokkrar fullyrðingar af ýmsu tagi. Vinsamlegast merktu við í þann reit sem best lýsir persónulegri afstöðu þinni til þessara fullyrðinga.

- a) Stofnun Vatnajökulsþjóðgarðs mun stuðla að auknum tækifærum og almennt jákvæðri þróun í þinni sveit.
- b) Grunnþjónusta eins og samgöngur, fjarskiptanet, úrval verslana, kaffihúsa og veitingahúsa o.s.frv. mun batna í tengslum við stofnun þjóðgarðsins.
- c) Stofnun þjóðgarðsins mun skapa fleiri störf í þínu sveitarfélagi (landvarsla, vinna við gestastofur o.s.frv.).
- d) Stofnun þjóðgarðsins mun skapa fleiri störf í þínu sveitarfélagi (landvarsla, vinna við gestastofur o.s.frv.).
- e) Stofnun þjóðgarðsins mun óbeint skapa fleiri störf í þínu sveitarfélagi (ferðaþjónustustörf við gistingu, veitingar, leiðsögumenn o.s.frv.).
- f) Mikilvægt er að vinna að möguleikum á fjölbreyttari menntun í héraðinu í tengslum við stofnun þjóðgarðsins.
- g) Mikilvægt er að vinna að samstarfi milli þjóðgarðsins og grunnskóla svæðisins um fræðslu og afþreyingu fyrir börn og unglinga.
- h) Betri aðstaða fyrir gesti þjóðgarðsins mun gera þjóðgarðinn meira aðlaðandi fyrir þig og þína.
- i) Stofnun þjóðgarðsins mun gefa aukna möguleika á að byggja upp nýja ferðaþjónustu og styrkja þá ferðaþjónustu sem fyrir er, bæði innan og í kringum þjóðgarðinn.
- j) Stofnun þjóðgarðsins gefi aukna möguleika á að byggja upp ný söfn og vera í góðu samstarfi við eldri söfn.
- k) Stofnun þjóðgarðsins getur gefið ný markaðstækifæri fyrir vörur framleiddar í héraðinu.
- l) Stofnun þjóðgarðsins mun gefa fjölbreyttari tækifæri til rannsókna.

Athugasemdir við spurningu 3 a) til 3 l)

e) “Ný störf í sveitarfélaginu mega helst ekki verða til þess að ýta öðrum störfum í burtu, hrekja aðra íbúa í burtu eða neyða þá til að gefast upp í sínum störfum.”

“Þessi þjóðgarðshugmynd er alveg út í hött og engin teikn á lofti að betur takist til en með þá þjóðgarða sem við höfum nú þegar.”

“Leiðandi spurningar, engin dæmi eru til á Íslandi um að þjóðgarðar hafi jákvæð áhrif á nærsamfélag og þjónustu við ferðamenn.”

“Ef þjóðgarðurinn fær nægt fjármagn til að framkvæma það sem þarf að gera og verður skilgreindur þannig að það verði ekki allt bannað verður hann til góðs en reynslan sýnir að svo hefur ekki verið. Sem dæmi hefur þjóðgarðurinn í Jökulsárgljúfrum verið til staðar í tugi ára og lítið gerst í uppbyggingu í kringum hann. Hann er einnig mjög strangt skilgreindur og gengur ekki að hafa Vatnajökulsþjóðgarð svo stífan þar sem landbúnaður og önnur starfssemi verður í garðinum (miðað við þjóðgarð frá jökli til sjávar).”

“Mikið hefur skort á kynningu þessa verkefnis sem varðar stofnun þessa þjóðgarðs – sérstaklega fyrir almenningi.”

“Þjóðgarður þesssi er afsprengi ranghusunar í umhverfisvernd og umgegni um náttúruna.”

“Við höfum þjóðgarðinn í Jökulsárgljúfrum og að mínu mati er alls ekki unnið með þá möguleika sem hann hefur uppá að bjóða á nándar nærri þann hátt sem hægt væri hægt að gera og ég held að það að bæta við söndunum og fleiri svæðum eins og löndum sem eru í eigu bænda inn í þjóðgarðinn væri ekki að skipta neinu máli í þeim efnum. Ég held að við ættum að vinna með það sem við höfum og reyna að gera það vel.”

“Það er ekki gott fyrir leikmenn að svara þessum spurningum, þær eru alltof mikið miðaðar við fólk sem hefur brennandi áhuga á þessu verkefni og hefur kynnt sér það til hlítar.”

“Stofnun þessa garðs er ekkert annað en lævísleg aðför Reykjavíkurráðsins til að ná yfirráðum yfir svæðinu. Stjórnun svæðisins flyst þannig til kerfisþursa í R en þeir eru kunnir að því einu að hafa engan skilning á þörfum eða viðhorfum dreifbýlisfólks.”

“Það er ekki neitt sem bendir til þess að væntanlegur þjóðgarður verði fyrir almenning frekar en verið hefur. Þjóðgarðurinn er og hefur verið númer eitt fyrir landverði og fólk sem á heima í 101 Reykjavík.”

i) “Ef menn gætu borið gæfu til þess að koma málum þannig fyrir að ríkið legði Þjóðgarðinum til það fjármagn sem til þarf áður en haldið er áfram með verkefnið og framkvæmdin mundi verða á þann veg að allir mundu verða velkomnir á svæðið og göngustígar og vegargerð framkvæmd á þann hátt að allt miðist við góða vegi og góða göngustíga en ekki moldartroðninga og lausar steinhellur settar á göngustíga sem þó kosta offjár. Sem sé það verður að byrja á að losna undan því oki sem þarna er og alveg með ólíkindum að ekki skuli en vera kominn varanlegur vegur úr Keldukvefi og uppá Þjóðveg eitt með góðum afleggjurum að okkar fegurstu náttúruperlum og að hugsa sér að það er starfsfólk og liggur við að segja ofsatrúarfólk sem gerir allt sem mögulegt er til að tefja verkin. Að lokum um líð i) þá er ég alveg viss um að ef þarna væri og hefði verið staðið eðlilega að málum og framþróun mátt njóta sýn undanfarin 20-30 ár þá hefi ég án umhugsunar merkt við númer eitt í þessari spurningu.”

4) Hér á eftir fara nokkrar fullyrðingar til viðbótar. Vinsamlegast merktu við í þann reit sem best lýsir persónulegri afstöðu þinni til þessara fullyrðinga.

- Með stofnun þjóðgarðsins er líklegt að hefðbundin landnotkun verði takmörkuð of mikið.
- Mikilvægt er að takmarka vélknúna umferð (bæði að sumri og vetri) við ákveðin svæði eða slóðir innan þjóðgarðsmarka.
- Heimamenn verða ekki hafðir nægilega mikið með í ráðum við skipulag og rekstur þjóðgarðsins.
- Stofnun þjóðgarðsins mun laða svo mikið af ferðamönnum til sín að það mun hafa neikvæð félagsleg áhrif á heimamenn.
- Stofnun þjóðgarðsins mun laða svo mikið af ferðamönnum til sín að það mun hafa neikvæð áhrif á náttúruna.
- Grunnþjónusta eins og vegakerfinu verður ekki nægilega vel við haldið miðað við fleiri notendur.
- Ólíklegt er að nægilega miklu fjármagni verði veitt til þjóðgarðsins til að takast á við fleiri ferðamenn.
- Heimabyggðir verða of háðar störfum við ferðaþjónustu með tilkomu þjóðgarðsins.
- Störf sem munu skapast í tengslum við stofnun þjóðgarðsins verða í of miklum mæli árstíðabundin.

- j) Meirihluti starfa sem munu skapast í tengslum við þjóðgarðinn verða láglanastörf.
- k) Verðlag mun hækka í þinni heimabyggð með auknum fjölda ferðamanna.

Athugasemdir við spurningu 4 a) til 4 k)

i) “Ferðamennska á Íslandi verður alltaf árstíðabundin vegna veðurs, en heilsársvegir og fjármundir til snjómoksturs (okt-apríl) munu létta álagið við að manna þjónustu.”

a) “Ekki dugir að stjórna landinu svo stíft að ekkert megi gera, hefi þá t.d. í huga golfvallarstæði sem lengi hefur verið deilt um, í öðru lagi að ekki megi halda ref og mink í skefjum innan svæðisins.”

“Hugmyndir um þjóðgarðinn eru óraunsæar og enginn áhugi yfirvalda á samgöngubótum. Einn stjórnarmanna hefur kært vegalagningu að þjóðgarðinum.”

“Sömu athugasemdir og áður, hræddur um að fjármagn fylgi ekki.”

“Skortir algerlega kynningu – þetta er eitthvað í fjarska – sem fáir virðast leggja sig eftir að kynna sér. Fólk er upptekið af einhverju allt öðru – heldur en þælingum í kring um þetta.”

e) “Hluti af verkefnum Þjóðgarðsins er að tryggja að nægilega vel sé búið að umhverfinu miðað við þann fjölda sem sækir hann heim, m.a. með göngustígum, pöllum o.s.frv.”

f) “Vegagerðinni er ætlað að sjá um vegi innan Þjóðgarðsins. Ég er hrædd um að fé til þeirra aukist ekki þó svo að búið sé að stofna Vatnajökulsþjóðgarðs, og í dag þekkjum við það að alltaf skortir fé til þeirra vegaf framkvæmda sem æskilegt er að fari fram og sé ég ekki að breyting verði þar á. Kakan er bara visst stór og það þarf að skammta af henni alveg sama hversu margir koma í veisluna.”

“Bara það að landvernd er nauðsynleg og náttúruvernd ekki síður, en sú vanvirða sem fólki er sýnd verður að láta undan og það verður að laga svæðin þannig að fólk getir notið þess svo sem að koma í Hljóðakletta og hugsa sér að enn í dag er látið viðgangast að bílastæðið er niður í skoru eða gömlu vatns úrrennsli í stað þess að gera gott bílastæði upp á melnum aðeins nær ánni þannig að þeir sem ekki geta gengið hafi þó möguleika á að horfa yfir þetta stórkostlega svæði úr bíl sem dæmi.”

“Í sambandi við liði d og e reikna ég auðvitað með stýringu og stjórn á hlutunum. Í sambandi við g-lið kjósum við bara réttan flokk!”

III. HLUTI: Spurningar til þeirra sem eru í rekstri:

5) Telur þú að Vatnajökulsþjóðgarður muni breyta ímynd svæðisins sem hann nær til m.t.t. ferðamennsku? Ef já: Hvernig?

Já. “Aukin athygli.”

Já. “Það er hægt ef rétt er unnið, ekki tekist hingað til á Íslandi.”

Já. “Ég sé fyrst og fremst jákvæð áhrif m.ö.o. að laða fleiri ferðamenn að svæðinu.”

Já. “Tel að ímynd muni breytast til enn betri vegar.”

Já. “Sýnir að heimamönnum er annt um náttúruna, þeir vilja vernda hana og sýna hana öðrum þjóðum. Við erum upplýst þjóð sem gerum okkur grein fyrir röskun jarðvegs og við viljum vernda fáfarin svæði.”

Já. “Margt verður betra, t.d. verður betur passað upp á umgengni.”

Veit ekki. “Algerlega háð því hvernig markaðssetning fer fram. Hef minni trú á að þetta muni breyta einhverju stórkostlegu – ímyndarlega séð. Hér eru allar helstu perlur landsins og nauðsynlegt að nýta þær.”

Já. “Gestir verða jákvæðari og sérstaklega Íslendingar ef að vegakerfi sérstaklega að Dettifossi og niðurúr í Ásbyrgi batnar og leiðir þetta allt til betri þjónustu.”

Já. “Aðilar sem hafa áræði og fjármagn hugsa mögulega jákvæðara til svæðis sem er hluti af þekktu “nafni”.”

Já. “Ég vil en hafa þá trú að stjórnendur á svæðinu vakni upp einn daginn og sjái sjálft að það heldur ekki vinnu eða launum nema að taka í útrétta hönd framkvæmdaraðila og gera þarna það sem til þarf, svo sem með vegagerð, slóðagerð, göngustíga, Hótel og gístaðstöðu svo maður tali nú ekki um veitingastaði sem í raun eru bara alls ekki til nema því miður mjög léleg sjoppa. En ekki neitt af þessu gerist nema með opnum huga þeirra sem ráða og samstilltu átaki heimamanna.”

Já. “Ef vel er að verki staðið við ímyndarsköpun og þætti sem lúta að umhverfisstöðlum mun það breyta ímynd svæðisins. Horft verður heildstæðara á svæðið og það fær ákveðna viðurkenningu í hugum ferðamanna, ef vel er að hlutum staðið og einmitt horft heildstætt á hlutina í upphafi við skipulagningu, verndun og fleira.”

Já. “Til batnaðar.”

Já. “Auka flæði ferðamanna og þjónustu.”

Já. “Markvissari, betur haldið utan um hlutina.”

6) Hvernig finnst þér fyrirhugað stjórnskipulag Vatnajökulsþjóðgarðs vera m.t.t. uppbyggingar og eflingar sjálfbærrar ferðaþjónustu? Athugasemdir

Slæmt. “Vantar betri tengingar við fyrirtæki og einstaklinga, of mikið einblínt á sveitarstjórnir.”

Slæmt. “Allt of flókið => óskilvirkt! Þessu þarf að breyta til að fá fram jákvæðu áhrifin sem geta orðið.”

Veit ekki. “Ég veit ekki hvernig endalegt skipulag þjóðgarðs er, en eitt sem ég vil taka fram að umfram allt verður þjóðgarðurinn að vera öllum aðgengilegur!!! Og þar sem nyrsti hluti garðsins, þ.e. Ásbyrgi er lítið og þröngt er spurnig um að fara með „aðalinnganginn“ að afleggjara Dettifoss til að auðvelda aðgengi upp á hálandið.”

Gott. “Enn skortir á kynningu og markaðssetningu. Þetta lítur vel út í orði, en ekki endilega á borði. Eitt er að tala um hlutina og annað að framkvæma þá.”

Slæmt. “Nær alls ekki tilgangi á meðan ríkið dansar með alla enda lausa í fjármálum, fyrir svo utan að ef það er rétt að meirihluti stjórnar eða nefndar hefur það að markmiði að koma í veg fyrir framþróun þá bara gerist ekki neitt nema það litla fjármagn sem kemur fer allt í sjálft sig.”

Veit ekki. “Það er lítil áhersla lögð á þann þátt í sambandi lögin um Vatnajökulsþjóðgarð. Mætti vera miklu meiri.”

7) Myndir þú vilja að öll sveitarfélögin sem liggja að Vatnajökulsþjóðgarði ynnu að sameiginlegri uppbyggingu og markaðsetningu svæðisins sem einnar heildar? Ef já: Hvernig?

Já. “Dregur úr hrepparíg.”

Já. “Margir aðilar saman gera eitt stórt”

Já. “Sameiginlegt apparat til markaðssetningar N-Vatnajökuls.”

Já. “Tel að með sameiginlegri uppbyggingu verði unnið mun markvissara starf.”

Já. “Einfalt að gera slíkt – veit ekki um væntingar af slíku og raunverulegan ávinning. Yfirleitt gert með hangandi haus og af miklum vanefnum. Stundum er betra, heima setið, en af stað farið. Klárlega tilraunarinnar virði – ef vel að því staðið. Annars ekki.”

Já. “Bara norðurhlutinn”

Já. “Mér finnst aðilar í ferðþjónustu á svæðinu alls ekki vinna nógu mikið saman. Það eru allir fastir í því að vera í samkeppni hver við annan og sjá ekki kosti þess að auglýsa svæðið saman og hvað er í boði á svæðinu til að auka straum ferðafólks til svæðisins svo að allir geti grætt á því.”

Já. “Það skiptir miklu máli að sveitarfélögin starfi saman að jákvæðari ímynd og uppbyggingu. Góð samvinna skiptir miklu máli.”

Já. “Ég tel að það þurfi að nota nafnið Vatnajökuls... í kynningu og síðan sérkenni hvers svæðis.”

Já. “Sveitafélögin hvert um sig leggi til einn mann í stjórn félags sem sér um markaðsmálin ásamt að sveitarfélögin verða að koma með sjálf eða fá frá ríkinu fjármagn til að vinna að uppbyggingu og markaðssetningu í svo sem 10 ár og málið verði svo drifið áfram af fyrirtækjum og einstaklingum sem hafa atvinnu og áhuga á að auka fólksfjölda inná svæðið.”

Já. “Einn angi af stjórnskipulagi þjóðgarðsins ætti að sjá um kynningarmál og myndi stýra þeirri vinnu. Dæmi. Á vefsíðu þjóðgarðsins væri linkur inn á þjónustusíðu (ein síða) aðila í ferðþjónustu í nágrenni þjóðgarðsins.”

Já. “Með samvinnu, góðum auglýsingum og sameiginlegum upplýsingafulltrúa.”

Nei. “Markaðssetning er ekki verkefni fyrir sveitarfélög”

Hverja telur þú vera annars vegar kosti og hins vegar galla á slíkri sameiginlegri markaðssetningu sveitarfélaganna?

Já. “Kostirnir eru að vera yfirgnæfandi.”

Já. “Kostir: ódýrara. Ókostir: litlu fyrirtækin dýrust.”

Já. “Kostir: Tel að með sameiginlegri uppbyggingu verði unnið mun markvissara starf. Gallar: Gæti verið mismunandi sýn á ferðamanninn eftir því um hvaða sveitarfélag er að ræða. Í Mývatnssveit er mun ríkari hefð fyrir ferðamennsku en t.d. Þingeyjarsveit. Tel þó ekki að þetta sé stór galli eða ófyrstúganlegt að hrista saman.”

Já. “Gallar: Stundum gott að hafa ekki of marga með í ráðum en það er þó misjafnt...”

Já. “Kostir: Samlegðaráhrif augljós + meiri fókus á afmarkað svæði. Ókostir: Of margir smákóngar sem vilja; meira en þeir geta þegar á hólminn er komið.”

Já. “Kostir: væntanlega betri og öflugri markaðssetning. Gallar: hugsanleg ósamstæða og hagsmunaaárekstrar.”

Já. “Kosturinn augljóslega sá að það eykur straum ferðafólks til svæðisins og það er að sjálfsögðu öllum aðilum í þessum rekstri til góða. Minni kostanaður kannski fyrir hvern og einn þegar hægt er að skipta honum á milli fleiri aðila. Gallinn aðallega sá að erfitt gæti verið að koma sér saman um aðferðir o.þ.h. eins og oft er þegar margir eiga í hlut, en samt þess virði að prófa.”

Já. “Kostir: jákvæð samivnna og sátt. Gallar: Fjármagn verður að vera sanngjarnt og koma frá ríkinu sem mest. Sveitafélögin eru ekki burðug til að standa undir kostnaðinum.”

Já. “Kostirnir eru að allir fá svipað af kökunni óháð fjárhag hvers sveitafélags. Gallar eru að þeir ríku mundu kannski vilja gera betur hjá sér og teldu sig þá vera að greiða fyrir hina smærri.”

Já. “Ég sé fáa galla ef það tækist að vekja og gera þannig samninga við sveitafélögin og ríkið að þeir komist ekki undan sínum skuldbindingum í allavega 10 ár og eftir svo sem 5 ár frá byrjun væri farið yfir málin og þá allavega tryggt eitt ár í einu til viðbótar þannig að ætíð væru svo sem 5 ár í pottinum í stað þess að allir sem eru að starfa í þessu í dag taka mestan tíma í að finna fjármagn til að ljúka síðasta ári. Að sjálfsögðu þarf líka að koma fast framlag frá þeim einstaklingum og fyrirtækjum sem eru starfandi og frá þeim á að koma driffjöðrin til að vinna verkin.”

Já. “Sameiginleg markaðssetning er alltaf af hinu góða og sé ég þar enga galla.”

Já. “Kostur: Betri heildarsýn, sameiginleg heildarsýn. Gallar: Erfitt að ná utan um allt batteríð. Margir litlir kóngar í ferðapjónustu.”

Já. “Ég held að það sé alltaf kostur að vinna saman að markaðsmálum.”

Já. “Meiri fjölbreytni í auglýsingum. Það er ekki galli en samvinna svæðanna kostar auðvitað aukna vinnu. Menn fá hins vagnar aldrei neitt ef þeir nenna ekkert að leggja á sig!”

Nei. “Það verður aldrei hægt að halda uppi sama þjónustustigi á svo stóru svæði vegna fámennis við marga fallegustu staðina á svæðinu.”

Nei. “Það vinna allir saman sem eiga sameiginlega hagsmuni, verkefni sveitarstjórna og ríkis er að gera rekstraraðilum það ljóst með góðu samgönguneti.”

Nei. “Kostirnir eru að það gæti aukið viðskipti fyrir öll sveitarfélögin. Gallarnir eru að það gæti skyggt á sveitarfélagið sem fyrirtækið mitt er í.”

Nei. “Ef of margir koma að þá verður aldrei ákvörðun tekin, frekar að leyfa þjóðgarðinn að vera með sína eigin markaðssetningu og markaðsstefnu. Þjóðgarðurinn þarf að standa upp úr til að laða að sér ferðamenn, ekki vera hluti af markaðsskrifstofu Norðurlands og falla þá kannski í skuggan af e-ju öðru. Ég nefni stefnu Norðurþings um að vera ekki með í Markaðsherferð Markaðsskrifstofu Norðurlands.”

8) Telur þú ávinning í því að sveitarfélögin Norðurþing, Skútustaðahreppur og Þingeyjarsveit vinni saman í uppbyggingu ferðaþjónustu? Athugasemdir.

Já. “Það verður best gert með sameiningu þessara sveitarfélaga.”

Nei. “Sveitarstjórnir kunna ekki markaðssetningu enda ekki þeirra verkefni.”

Já. “Sameiginlegir hagsmunir.”

Nei. “Þau geta unnið saman að nafninu til en heimamenn ættu að sjá um loka útfærslu og loka ákvarðanatöku á sínu svæði.”

Já. “Lítið svæði í raun, sem hægt er að nýta á betri hátt, með háleit framtíðarmarkmið. Sama vandamál – of margir smákóngar sem keppast við að drepa hvorn annan – fráleit hugsun og vinnubrögð til lengri tíma lítið. Dæmigerð hugsun þar sem fáfræði og menntunarskortur eru ríkjandi.”

Já. “Öll góð samvinna skilar sér.”

Já. “Annað nær ekki árangri.”

Já. “Þetta ætti auðvitað að vera eitt sveitarfélag.”

9) Ef til væri sérhannaður umhverfisstjórnunarstaðall fyrir Vatnajökulsþjóðgarð og nágrenni hans, hvað myndir þú vilja sjá hna taka yfir? Annað:

“Ekkert öðruvísi en í öðrum verndarsvæðum.”

“Gegn umhverfissnobbi”

“Staðardagskrá 21./umhverfisstefnu.”

“Verslun í heimabyggð, vörur úr heimabyggð, kemur að sparnaði á flutningi og einnig vinnu þeirra sem á svæðinu búa.”

10) Hefur þú áhuga á að þróa þitt fyrirtæki í átt að vistvænni rekstri?

Annað:

“Gönguleiðir, upplýsingar.”

“Umhverfisstefnu.”

“Verslun í heimabyggð, vörur úr heimabyggð, kemur að sparnaði á flutningi og einnig vinnu þeirra sem á svæðinu búa.”

Hvern ofangreindra þátta telur þú mikilvægastan?

“Spara orku.”

“Orkusparnað rútuþyrirtækja, en rútur menga margfalt á við minni farartæki! T.d. mætti banna dieselknúnum rútum umferð um þjóðg.”

“Þetta er allt til staðar meira og minna þar sem það er hægt.”

“Menntun, orkusparnað, minngun úrgangs og sorps.”

“Sorp og endurvinnsla”

“Auka menntun í þessum málum.”

“Flokka sorp.”

“Allt mikilvægt og nauðsynlegt að vinna í þessa átt. Þetta rennur meira og minna saman, orka sparast td. á endanum við vistvæn innkaup, þar hefst flokkun sorps, úrgangur minnkar og náttúruvernd eykst os.frv.”

“Merking og upplýsing.”

“Minnka sorp.”

“Menntun og flokka sorp.”

“Það þarf að taka alla ofnagreinda þætti inn í umhverfisstefnu fyrirtækja. Síðan fer það eftir sérstöðu hvers fyrirtækis hvað er mikilvægast á hverjum stað.”

“Auka vistvæn innkaup, auka menntun.”

“Náttúruvernd, minnkun úrgangs og menntun þeirra sem vinna.”

11) Skynjar þú þrýsting og/eða hvatningu til að þitt fyrirtæki taki upp vistvænan rekstur af einhverju tagi? Annað:

“frá samtökum sem ég er aðili að.”

12) Hefur þú áhuga á að vinna að vistvænni vottun? Athugasemdir

Nei. “ Þau vottunarkerfi sem í boði eru, eru of dýr og henta ekki íslenskum aðstæðum.”

Já. “Ég er að fara inn í vistvæna vottun.”

Já. “Þessar vottanir og viðurkenningar eru í hraðri þróun og góðra gjalda verðar – sjálfsagt fyrir öll fyrirtæki að stefna á slíkt. Á hitt ber að líta um leið, sumt af þessu virkar eins og tiskustrumar – eitthvað skyndi-MUST og ótrúlega atvinnuskapandi fyrir svokallaðan eftirlitsiðnað. Þetta þarf allt að þróast með tímanum. Það er td. ekki framtíðar lausn að KOLVIÐUR taki að sér að kolefnisjafna útblástur atvinnutækja með gróðursetningu. Framtíðarlausnin er að minnka eða eyða útblæstrinum, en græða landið engu að síður og á skemmtilegri forsendum en að eyða menguðum útblæstri.....”

13) Eru upplýsingar um vistvæna vottun, umhverfisstjórnun og umhverfisstjórnunarstaðla aðgengilegar að þínu mati?

“Þær eru þokkalega aðgengilegar – þegar leitað er eftir þeim. Mættu vera sýnilegri og skipulagðari og einfaldaðar til muna.”

“Ég tel þær aðgengilegar, en er ekki hlutlaus um það mat þar sem ég lærði um þessa hluti auk þess að hafa verið í verkefnisvinnu tengda Staðardagskrá 21.”

Almennar athugasemdir:

“Þar sem hugmyndin um svo stóran þjóðgarð er frekar nýleg finnst mér með öllu ótímabært að tala um nokkrar framfarir í ferðþjónustu fyrir en vegir í núverandi þjóðgörðum eru kláraðir. Vegur við þjóðgarðinn í Jökulsárgljúfrum austan ár (sem er eini vegur á vegakortum merktur fær fyrir alla bíla) er með öllu óviðunandi (20 bílveltur í júlí 2006 skv. lögreglu á Húsavík). Öryggi ferðamanna á að vera meira metið en keppnisandi stjórnámálanna (að stofna sem stærstan þjóðgarð), eða gróðahyggja nokkurra aðila í ferðþjónustu.”

“Er alfarið á móti þjóðgarði af þessari gerð.”

“Aðal spurningin er til hvers á að opna stækkaðan þjóðgarð, er það fyrir ferðamenn og forvitna eða persónulegur sigur sveitarstjórnarinnar? Hverjir fá að nota garðinn og hvernig? Verður leyft að fara þangað sem maður vill innan garðins eða verða núverandi stúgar þeir einu sem verða þarna? Ég er algjörlega á því að garðurinn verði með sína eigin markaðsstefnu og sinn markaðsfulltrúa sem myndi þá vinna í því að fá fólk til að nota garðinn sem mest allt árið um kring. Ýmislegt kemur upp í huga mér sem er kannski ekki við eigandi í þessari könnun. En númer eitt, tvö og þrjú er að gera garðinn aðgengilegri og meira aðlaðandi, svo fólk keyri ekki bara framhjá án þess að hafa hugmynd hvað sé hinum megin við allan þennan sand.”

“Þessi þjóðgarður er bull frá upphafi til enda og stjórn hans er hneyksli og þessi þjóðgarðshugmynd er nú þegar komin á kaf í umhverfissnobbið.”

“Ég verð bara að viðurkenna það að fyrir mig eru þessar spurningar allt of flóknar.”